



คู่มือระเบียบบองค์การอุตสาหกรรมป่าไม้  
ว่าด้วย การใช้อาวุธปืนและเครื่องกระสุนปืน

พ.ศ. ๒๕๖๔

## คำนำ

เนื่องจากองค์การอุตสาหกรรมป่าไม้ (อ.อ.ป.) ได้ปรับปรุงแก้ไขระเบียบ อ.อ.ป. ว่าด้วยการใช้อาวุธปืน และเครื่องกระสุนปืน พ.ศ. ๒๕๔๘ เพื่อให้สอดคล้องกับกฎกระทรวงการมีและใช้อาวุธปืน เครื่องกระสุนปืน วัตถุระเบิด ดอกไม้เพลิง และสิ่งเทียมอาวุธปืนของหน่วยงานราชการและรัฐวิสาหกิจ และการมอบให้ประชาชนมีและใช้เพื่อช่วยเหลือราชการ พ.ศ. ๒๕๕๓ อ.อ.ป. โดยความเห็นชอบของคณะกรรมการตามกฎกระทรวงการมีและใช้อาวุธปืน เครื่องกระสุนปืน วัตถุระเบิด ดอกไม้เพลิง และสิ่งเทียมอาวุธปืนของหน่วยราชการและรัฐวิสาหกิจ และการมอบให้ประชาชนมีและใช้เพื่อช่วยเหลือราชการ พ.ศ. ๒๕๕๓ ตามข้อ ๖ วรรคสาม (๓) แห่งกฎกระทรวงดังกล่าว จึงได้ออก “ระเบียบองค์การอุตสาหกรรมป่าไม้ ว่าด้วย การใช้อาวุธปืนและเครื่องกระสุนปืน พ.ศ. ๒๕๖๔” ขึ้น โดยมีผลใช้บังคับเมื่อวันที่ ๘ กันยายน พ.ศ. ๒๕๖๔

สำนักบริหารกลาง ฝ่ายทรัพยากรมนุษย์ ได้เล็งเห็นถึงความจำเป็นในการสร้างความรู้ความเข้าใจในระเบียบดังกล่าวให้แก่ผู้ปฏิบัติงานของ อ.อ.ป. จึงได้จัดทำคู่มือระเบียบองค์การอุตสาหกรรมป่าไม้ ว่าด้วยการใช้อาวุธปืนและเครื่องกระสุนปืน พ.ศ. ๒๕๖๔ เล่มนี้ขึ้น เพื่อเป็นคู่มือในการปฏิบัติงานให้แก่ผู้ปฏิบัติของ อ.อ.ป. ให้สามารถปฏิบัติตามระเบียบดังกล่าวได้อย่างถูกต้อง โดยหวังเป็นอย่างยิ่งว่าคู่มือเล่มนี้จะเป็นประโยชน์ต่อผู้ปฏิบัติงานที่มีหน้าที่เกี่ยวข้องและผู้ที่เกี่ยวข้องไม่มากนักน้อย หากมีข้อผิดพลาดหรือบกพร่องประการใด สำนักบริหารกลาง ฝ่ายทรัพยากรมนุษย์ขออภัยไว้ ณ โอกาสนี้

สำนักบริหารกลาง  
ฝ่ายทรัพยากรมนุษย์

## สารบัญ

| เรื่อง  | หน้า |
|---|------|
| <b>๑. กฎหมายที่เกี่ยวข้อง</b>   | ๑    |
| ๑.๑ กฎกระทรวงการมีและใช้อาวุธปืน เครื่องกระสุนปืน วัตถุระเบิด ดอกไม้เพลิง และสิ่งเทียมอาวุธปืนของหน่วยงานราชการและรัฐวิสาหกิจ และการมอบให้ประชาชนมีและใช้เพื่อช่วยเหลือราชการ พ.ศ. ๒๕๕๓ | ๒    |
| ๑.๒ ระเบียบองค์การอุตสาหกรรมป่าไม้ ว่าด้วย การใช้อาวุธปืนและ เครื่องกระสุนปืน พ.ศ. ๒๕๖๔   | ๑๕   |
| ๑.๓ หลักเกณฑ์การเก็บ การเบิกจ่าย และการบำรุงรักษาอาวุธปืนและ เครื่องกระสุนปืนขององค์การอุตสาหกรรมป่าไม้ พ.ศ. ๒๕๖๔   | ๑๘   |
| <b>๒. การดำเนินการตามระเบียบองค์การอุตสาหกรรมป่าไม้ ว่าด้วย การใช้อาวุธปืน และเครื่องกระสุนปืน พ.ศ. ๒๕๖๔</b>  | ๒๖   |
| ๒.๑ คำนิยามศัพท์  | ๒๖   |
| ๒.๒ การเบิกจ่ายและการเรียกส่งคืน  | ๒๗   |
| ๒.๓ การเก็บและการบำรุงรักษา   | ๒๘   |
| ๒.๔ กรณีอาวุธปืนและเครื่องกระสุนปืนชำรุดหรือเสื่อมสภาพ  | ๒๙   |
| ๒.๕ การรายงานสถานภาพ  | ๓๐   |
| ๒.๖ การพาอาวุธปืนและเครื่องกระสุนปืน  | ๓๑   |

## ๑. กฎหมายที่เกี่ยวข้อง

- ๑.๑ กฎกระทรวงการมีและใช้อาวุธปืน เครื่องกระสุนปืน วัตถุระเบิด ดอกไม้เพลิง และสิ่งเทียมอาวุธปืนของหน่วยงานราชการและรัฐวิสาหกิจ และการมอบให้ประชาชนมีและใช้เพื่อช่วยเหลือราชการ พ.ศ. ๒๕๕๓
- ๑.๒ ระเบียบองค์การอุตสาหกรรมป่าไม้ ว่าด้วย การใช้อาวุธปืนและเครื่องกระสุนปืน พ.ศ. ๒๕๖๔
- ๑.๓ หลักเกณฑ์การเก็บ การเบิกจ่าย และการบำรุงรักษาอาวุธปืนและเครื่องกระสุนปืนขององค์การอุตสาหกรรมป่าไม้ พ.ศ. ๒๕๖๔

๑.๑ กฎกระทรวงการมีและใช้อาวุธปืน เครื่องกระสุนปืน วัตถุระเบิด ดอกไม้เพลิง และสิ่งเทียมอาวุธปืนของหน่วยงานราชการ และรัฐวิสาหกิจ และการมอบให้ประชาชนมีและใช้เพื่อช่วยเหลือราชการ พ.ศ. ๒๕๕๓

เล่ม ๑๒๗ ตอนที่ ๑๘ ก

หน้า ๗  
ราชกิจจานุเบกษา

๑๒ มีนาคม ๒๕๕๓



### กฎกระทรวง

การมีและใช้อาวุธปืน เครื่องกระสุนปืน วัตถุระเบิด ดอกไม้เพลิง และสิ่งเทียมอาวุธปืน  
ของหน่วยราชการและรัฐวิสาหกิจ และการมอบให้ประชาชนมีและใช้เพื่อช่วยเหลือราชการ  
พ.ศ. ๒๕๕๓

อาศัยอำนาจตามความในมาตรา ๕ วรรคสอง และมาตรา ๖ วรรคหนึ่ง (๑) และวรรคสอง แห่งพระราชบัญญัติอาวุธปืน เครื่องกระสุนปืน วัตถุระเบิด ดอกไม้เพลิง และสิ่งเทียมอาวุธปืน พ.ศ. ๒๔๕๐ ซึ่งแก้ไขเพิ่มเติมโดยพระราชบัญญัติอาวุธปืน เครื่องกระสุนปืน วัตถุระเบิด ดอกไม้เพลิง และสิ่งเทียมอาวุธปืน (ฉบับที่ ๗) พ.ศ. ๒๕๒๒ อันเป็นกฎหมายที่มีบทบัญญัติบางประการเกี่ยวกับการจำกัดสิทธิและเสรีภาพของบุคคล ซึ่งมาตรา ๒๘ ประกอบกับมาตรา ๓๔ มาตรา ๔๑ และมาตรา ๔๓ ของรัฐธรรมนูญแห่งราชอาณาจักรไทย บัญญัติให้กระทำได้โดยอาศัยอำนาจตามบทบัญญัติแห่งกฎหมาย รัฐมนตรีว่าการกระทรวงกลาโหมและรัฐมนตรีว่าการกระทรวงมหาดไทย ออกกฎกระทรวงไว้ดังต่อไปนี้

ข้อ ๑ ให้ยกเลิก

(๑) กฎกระทรวง ฉบับที่ ๑๔ (พ.ศ. ๒๕๓๘) ออกตามความในพระราชบัญญัติอาวุธปืน เครื่องกระสุนปืน วัตถุระเบิด ดอกไม้เพลิง และสิ่งเทียมอาวุธปืน พ.ศ. ๒๔๕๐

(๒) กฎกระทรวง ฉบับที่ ๑๖ (พ.ศ. ๒๕๔๗) ออกตามความในพระราชบัญญัติอาวุธปืน เครื่องกระสุนปืน วัตถุระเบิด ดอกไม้เพลิง และสิ่งเทียมอาวุธปืน พ.ศ. ๒๔๕๐

ข้อ ๒ ให้อาวุธปืน เครื่องกระสุนปืน และวัตถุระเบิดตามข้อ ๔ ของหน่วยราชการ ดังต่อไปนี้ ไม่อยู่ภายใต้บังคับแห่งพระราชบัญญัติอาวุธปืน เครื่องกระสุนปืน วัตถุระเบิด ดอกไม้เพลิง และสิ่งเทียมอาวุธปืน พ.ศ. ๒๔๕๐

- (๑) กรมประชาสัมพันธ์
- (๒) สำนักข่าวกรองแห่งชาติ
- (๓) กรมศุลกากร
- (๔) กรมสรรพสามิต
- (๕) กรมพัฒนาสังคมและสวัสดิการ
- (๖) กรมชลประทาน
- (๗) กรมประมง
- (๘) กรมปลุกสัตว์
- (๙) กรมส่งเสริมสหกรณ์
- (๑๐) กรมการขนส่งทางน้ำและพาณิชยนาวี
- (๑๑) กรมทางหลวง
- (๑๒) กรมทางหลวงชนบท
- (๑๓) สำนักนโยบายและแผนการขนส่งและจราจร
- (๑๔) กรมทรัพยากรทางทะเลและชายฝั่ง
- (๑๕) กรมป่าไม้
- (๑๖) กรมอุทยานแห่งชาติ สัตว์ป่า และพันธุ์พืช
- (๑๗) สำนักงานปลัดกระทรวง กระทรวงมหาดไทย
- (๑๘) กรมการปกครอง
- (๑๙) กรมป้องกันและบรรเทาสาธารณภัย
- (๒๐) กรมคุ้มครองสิทธิและเสรีภาพ
- (๒๑) กรมราชทัณฑ์
- (๒๒) สถาบันนิติวิทยาศาสตร์
- (๒๓) สำนักงานคณะกรรมการป้องกันและปราบปรามยาเสพติด
- (๒๔) สำนักงานคณะกรรมการป้องกันและปราบปรามการทุจริตในภาครัฐ
- (๒๕) สำนักงานป้องกันและปราบปรามการฟอกเงิน
- (๒๖) กรมอุตสาหกรรมพื้นฐานและการเหมืองแร่
- (๒๗) กองอำนวยการรักษาความมั่นคงภายในราชอาณาจักร

- (๒๘) สำนักงานคณะกรรมการป้องกันและปราบปรามการทุจริตแห่งชาติ
- (๒๙) สำนักงานเลขาธิการวุฒิสภา
- (๓๐) สำนักงานเลขาธิการสภาผู้แทนราษฎร
- (๓๑) สำนักงานศาลยุติธรรม

ข้อ ๓ ให้อาวุธปืนและเครื่องกระสุนปืนตามข้อ ๕ ของรัฐวิสาหกิจดังต่อไปนี้ ไม่อยู่ภายใต้บังคับแห่งพระราชบัญญัติอาวุธปืน เครื่องกระสุนปืน วัตถุระเบิด ดอกไม้เพลิง และสิ่งเทียมอาวุธปืน พ.ศ. ๒๔๕๐

- (๑) การทำเรือแห่งประเทศไทย
- (๒) การประปานครหลวง
- (๓) การประปาส่วนภูมิภาค
- (๔) การไฟฟ้าฝ่ายผลิตแห่งประเทศไทย
- (๕) การไฟฟ้าส่วนภูมิภาค
- (๖) การรถไฟฟ้ามหานครแห่งประเทศไทย
- (๗) บริษัท กสท โทรคมนาคม จำกัด (มหาชน)
- (๘) บริษัท ท่าอากาศยานไทย จำกัด (มหาชน)
- (๙) บริษัท ปตท. จำกัด (มหาชน)
- (๑๐) บริษัท ไปรษณีย์ไทย จำกัด
- (๑๑) บริษัท อสมท จำกัด (มหาชน)
- (๑๒) สถาบันวิจัยวิทยาศาสตร์และเทคโนโลยีแห่งประเทศไทย
- (๑๓) สำนักงานกองทุนสงเคราะห์การทำสวนยาง
- (๑๔) องค์การอุตสาหกรรมป่าไม้

ข้อ ๔ ภายใต้บังคับข้อ ๖ ให้หน่วยราชการตามข้อ ๒ มีและใช้อาวุธปืน เครื่องกระสุนปืน และวัตถุระเบิดได้ตามชนิดและเงื่อนไข ดังต่อไปนี้

- (๑) อาวุธปืนเล็กสั้น
- (๒) อาวุธปืนเล็กสั้นกึ่งอัตโนมัติ
- (๓) อาวุธปืนเล็กสั้นอัตโนมัติ
- (๔) อาวุธปืนเล็กยาว

- (๕) อาวุธปืนเล็กยาวกึ่งอัตโนมัติ
- (๖) อาวุธปืนเล็กยาวอัตโนมัติ
- (๗) อาวุธปืนกลมือ
- (๘) อาวุธปืนกลเบา
- (๙) เครื่องยิงลูกระเบิด
- (๑๐) เครื่องยิงลูกดอกไฟฟ้าแรงสูง
- (๑๑) ลูกกระเบิด
- (๑๒) วัตถุระเบิด
- (๑๓) เครื่องกระสุนปืนสำหรับใช้กับอาวุธปืนซึ่งระบุไว้ตาม (๑) (๒) (๓) (๔) (๕) (๖) (๗) (๘) (๙) และ (๑๐)

(๑๔) อาวุธปืนและเครื่องกระสุนปืนที่นายทะเบียนอาจออกใบอนุญาตให้บุคคลมีและใช้ได้ ตามพระราชบัญญัติอาวุธปืน เครื่องกระสุนปืน วัตถุระเบิด ดอกไม้เพลิง และสิ่งเทียมอาวุธปืน พ.ศ. ๒๔๕๐

อาวุธปืนตาม (๑) (๒) (๓) (๔) (๕) (๖) (๗) (๘) (๙) และ (๑๐) ต้องไม่เป็นชนิด และขนาดที่มีอำนาจร้ายแรงเกินอาวุธปืนของทางราชการทหารหรือตำรวจที่ขึ้นบัญชีประจำการไว้

ลูกกระเบิดตาม (๑๑) วัตถุระเบิดตาม (๑๒) และเครื่องกระสุนปืนตาม (๑๓) ต้องไม่เป็นชนิด และขนาดที่มีอำนาจร้ายแรงเกินลูกกระเบิด วัตถุระเบิด หรือเครื่องกระสุนปืนของทางราชการทหารหรือตำรวจที่มีและใช้ในราชการ

ข้อ ๕ ภายใต้บังคับข้อ ๖ ให้รัฐวิสาหกิจตามข้อ ๓ มีและใช้อาวุธปืนและเครื่องกระสุนปืน ได้ตามชนิดและเงื่อนไข ดังต่อไปนี้

- (๑) อาวุธปืนเล็กสั้น
- (๒) อาวุธปืนเล็กสั้นกึ่งอัตโนมัติ
- (๓) อาวุธปืนเล็กสั้นอัตโนมัติ
- (๔) อาวุธปืนเล็กยาว
- (๕) อาวุธปืนเล็กยาวกึ่งอัตโนมัติ
- (๖) อาวุธปืนเล็กยาวอัตโนมัติ
- (๗) อาวุธปืนกลมือ
- (๘) เครื่องยิงลูกดอกไฟฟ้าแรงสูง



(๘) เครื่องกระสุนปืนสำหรับใช้กับอาวุธปืนซึ่งระบุไว้ตาม (๑) (๒) (๓) (๔) (๕) (๖) (๗) และ (๘)

(๑๐) อาวุธปืนและเครื่องกระสุนปืนที่นายทะเบียนอาจออกใบอนุญาตให้บุคคลมีและใช้ได้ ตามพระราชบัญญัติอาวุธปืน เครื่องกระสุนปืน วัตถุระเบิด ดอกไม้เพลิง และสิ่งเทียมอาวุธปืน พ.ศ. ๒๔๕๐

อาวุธปืนตาม (๑) (๒) (๓) (๔) (๕) (๖) (๗) และ (๘) ต้องไม่เป็นชนิดและขนาดที่มี อนุญาตร้ายแรงเกินอาวุธปืนของทางราชการทหารหรือตำรวจที่ขึ้นบัญชีประจำการไว้

เครื่องกระสุนปืนตาม (๘) ต้องไม่เป็นชนิดและขนาดที่มีอนุญาตร้ายแรงเกินเครื่องกระสุนปืน ของทางราชการทหารหรือตำรวจที่มีและใช้ในราชการ

ข้อ ๖ ให้มีคณะกรรมการคณะหนึ่งประกอบด้วย ปลัดกระทรวงกลาโหมเป็นประธาน กรรมการ ปลัดกระทรวงมหาดไทยเป็นรองประธานกรรมการ ผู้แทนกองบัญชาการกองทัพไทย ผู้แทนกองทัพบก ผู้แทนกองทัพอากาศ ผู้แทนสำนักงานตำรวจแห่งชาติ ผู้แทนกรมการปกครอง ผู้แทนสำนักงานสภาพัฒนาการเศรษฐกิจและสังคมแห่งชาติ และผู้แทนกองอำนวยการรักษา ความมั่นคงภายในราชอาณาจักร เป็นกรรมการ และผู้ทรงคุณวุฒิซึ่งรัฐมนตรีว่าการกระทรวงกลาโหม และรัฐมนตรีว่าการกระทรวงมหาดไทยร่วมกันแต่งตั้งอีกไม่เกินห้าคน เป็นกรรมการ

ให้ประธานกรรมการแต่งตั้งกรรมการคนหนึ่งเป็นเลขานุการ

ให้คณะกรรมการตามวรรคหนึ่งมีอำนาจหน้าที่ ดังต่อไปนี้

(๑) กำหนดชนิด ขนาด และจำนวนอาวุธปืน เครื่องกระสุนปืน และวัตถุระเบิด ตามข้อ ๔ และอาวุธปืนและเครื่องกระสุนปืนตามข้อ ๕ ที่จะให้แต่ละหน่วยราชการตามข้อ ๒ และรัฐวิสาหกิจ ตามข้อ ๓ มีและใช้ได้

(๒) กำหนดหรือให้ความเห็นชอบเขตพื้นที่และภารกิจในการใช้อาวุธปืนและเครื่องกระสุนปืน ของรัฐวิสาหกิจตามข้อ ๓

(๓) ออกระเบียบเพื่อให้หน่วยราชการตามข้อ ๒ และรัฐวิสาหกิจตามข้อ ๓ ปฏิบัติ หรือ ให้ความเห็นชอบระเบียบเกี่ยวกับการใช้อาวุธปืน เครื่องกระสุนปืน หรือวัตถุระเบิดของหน่วยราชการ ตามข้อ ๒ และรัฐวิสาหกิจตามข้อ ๓

(๔) ตรวจสอบการมีและใช้อาวุธปืน เครื่องกระสุนปืน และวัตถุระเบิด ตลอดจน การปฏิบัติตามกฎกระทรวงนี้ของหน่วยราชการตามข้อ ๒ และรัฐวิสาหกิจตามข้อ ๓ ทั้งนี้ คณะกรรมการอาจมอบหมายให้คณะอนุกรรมการซึ่งคณะกรรมการได้แต่งตั้งขึ้นปฏิบัติหน้าที่แทน หรือช่วยเหลือได้

ข้อ ๗ ผู้ใช้อาวุธปืน เครื่องกระสุนปืน หรือวัตถุระเบิดตามกฎหมายนี้ต้องมีคุณสมบัติ และไม่มีลักษณะต้องห้าม ดังต่อไปนี้

(ก) คุณสมบัติ

(๑) มีสัญชาติไทย

(๒) มีอายุไม่ต่ำกว่า ๑๘ ปีบริบูรณ์

(๓) เป็นข้าราชการหรือลูกจ้างประจำหรือพนักงานราชการของหน่วยราชการ หรือเป็นพนักงานหรือลูกจ้างประจำของรัฐวิสาหกิจนั้น

(๔) ได้รับการฝึกอบรมการใช้อาวุธปืน เครื่องกระสุนปืน หรือวัตถุระเบิดนั้น ๆ จากทางราชการทหารหรือตำรวจมาแล้ว

(๕) เป็นผู้เลื่อมใสในการปกครองระบอบประชาธิปไตยอันมีพระมหากษัตริย์ ทรงเป็นประมุขด้วยความบริสุทธิ์ใจ

(ข) ลักษณะต้องห้าม

(๑) เป็นบุคคลที่มีร่างกายพิการ ทูพพลภาพ วิกจริต จิตฟั่นเฟือน ไม่สมประกอบ หรือคิดยาเสพติดให้โทษ

(๒) เป็นผู้ที่มีชื่อเสียงในทางทุจริต เสื่อมเสียในทางศีลธรรม หรือมีพฤติกรรม เป็นภัยต่อสังคม

ความใน (๓) ของ (ก) ไม่ใช่บังคับแก่ประชาชนซึ่งได้รับมอบหมายให้มีและใช้อาวุธปืน เครื่องกระสุนปืน หรือวัตถุระเบิดจากทางราชการเพื่อช่วยเหลือราชการของทหารหรือตำรวจ ทั้งนี้ ตามโครงการที่คณะกรรมการตามข้อ ๖ เห็นชอบ

ข้อ ๘ ให้หน่วยราชการตามข้อ ๒ และรัฐวิสาหกิจตามข้อ ๓ ปฏิบัติตามเงื่อนไข ดังต่อไปนี้

(๑) ส่งมอบอาวุธปืน เครื่องกระสุนปืน หรือวัตถุระเบิดให้กระทรวงมหาดไทย เพื่อทำเครื่องหมายและทำบัญชีก่อนนำไปใช้

(๒) จัดทำบัญชีประจำการสำหรับการขึ้นบัญชี การเบิกจ่าย และการจำหน่ายบัญชี เพื่อควบคุมชนิด ขนาด และจำนวนอาวุธปืน เครื่องกระสุนปืน หรือวัตถุระเบิด ตามแบบที่กำหนด ท้ายกฎหมายนี้ พร้อมทั้งส่งสำเนาบัญชีให้กระทรวงมหาดไทยและคณะกรรมการตามข้อ ๖ ภายในสามสิบวันนับแต่วันขึ้นบัญชีประจำการหรือจำหน่ายออกจากบัญชีประจำการ ทั้งนี้ การปฏิบัติ ดังกล่าวให้รวมถึงการเปลี่ยนแปลงรายการทุกครั้งด้วย

(๓) จัดให้มีสถานที่เก็บรักษาอาวุธปืน เครื่องกระสุนปืน หรือวัตถุระเบิดที่มั่นคงแข็งแรง และปลอดภัย รวมทั้งจัดให้มีระบบการรักษาความปลอดภัยด้วย

(๔) วางระเบียบเกี่ยวกับการใช้อาวุธปืน เครื่องกระสุนปืน หรือวัตถุระเบิด โดยความเห็นชอบของคณะกรรมการตามข้อ ๖

ข้อ ๘ ข้าราชการ ลูกจ้างประจำ หรือพนักงานราชการที่ใช้อาวุธปืน เครื่องกระสุนปืน หรือวัตถุระเบิดของหน่วยราชการตามข้อ ๒ หรือพนักงานหรือลูกจ้างประจำที่ใช้อาวุธปืน หรือเครื่องกระสุนปืนของรัฐวิสาหกิจตามข้อ ๓ ที่จะพาอาวุธปืน เครื่องกระสุนปืน หรือวัตถุระเบิด ออกไปนอกบริเวณที่ตั้งของหน่วยราชการหรือรัฐวิสาหกิจ ในกรณีที่มีใช้เหตุฉุกเฉินต้องมีหนังสือ อนุญาตที่หัวหน้าหน่วยราชการหรือหัวหน้ารัฐวิสาหกิจหรือผู้ซึ่งหัวหน้าหน่วยราชการหรือหัวหน้า รัฐวิสาหกิจนั้นมอบหมายออกให้ติดตัวไปด้วย ทั้งนี้ หนังสืออนุญาตดังกล่าวให้เป็นไปตามแบบ ที่กำหนดท้ายกฎกระทรวงนี้

การพาอาวุธปืนหรือเครื่องกระสุนปืนออกไปนอกบริเวณที่ตั้งของรัฐวิสาหกิจตามวรรคหนึ่ง ให้กระทำได้เฉพาะกรณีเพื่อปฏิบัติหน้าที่ตามภารกิจที่คณะกรรมการตามข้อ ๖ กำหนดหรือเห็นชอบ เว้นแต่กรณีเพื่อการฝึกอบรมหรือเพื่อการซ่อมบำรุง

การพาอาวุธปืน เครื่องกระสุนปืน หรือวัตถุระเบิดสำหรับประชาชนในระหว่าง การช่วยเหลือราชการตามข้อ ๗ วรรคสอง ต้องปฏิบัติตามระเบียบที่กำหนดในข้อ ๖ (๓)

ข้อ ๑๐ หน่วยราชการตามข้อ ๒ และรัฐวิสาหกิจตามข้อ ๓ ต้องให้ความสะดวก แก่คณะกรรมการตามข้อ ๖ หรือผู้ซึ่งคณะกรรมการดังกล่าวมอบหมายในการตรวจสอบเกี่ยวกับการ ปฏิบัติตามกฎหมายกระทรวงนี้

ให้ไว้ ณ วันที่ ๒๐ มกราคม พ.ศ. ๒๕๕๓

พลเอก ประวิตร วงษ์สุวรรณ

รัฐมนตรีว่าการกระทรวงกลาโหม

ชวรัตน์ ชาญวีรกูล

รัฐมนตรีว่าการกระทรวงมหาดไทย

แบบหนังสืออนุญาต  
พาอาวุธปืน เครื่องกระสุนปืน หรือวัตถุระเบิดออกไปนอกบริเวณ  
ที่ตั้งของหน่วยราชการ  
(ด้านหน้า) ขนาด ๘ x ๑๐.๕ ซม.

หนังสืออนุญาตพาอาวุธปืน เครื่องกระสุนปืน หรือวัตถุระเบิดออกไปนอกบริเวณ  
ที่ตั้งของหน่วยราชการ

ที่ / (ชื่อหน่วยราชการ) .....  
อนุญาตให้ ยศ/นาม.....บัตรประจำตัวเลขที่ .....  
ตำแหน่ง.....สังกัด.....  
นำอาวุธปืน ชนิด.....ขนาด.....เลขหมาย.....  
เครื่องหมาย.....จำนวน.....กระบอก  
เครื่องกระสุนปืน ชนิด.....ขนาด.....จำนวน.....นัด  
ลูกระเบิด ชนิด/แบบ.....จำนวน.....ลูก  
และวัตถุระเบิด ชนิด/แบบ.....จำนวน.....  
พาติดตัวไปเพื่อปฏิบัติงาน.....  
ณ ที่ .....  
ตั้งแต่วันที่.....ถึงวันที่.....  
ออกให้ ณ วันที่ .....

.....  
(.....)  
ลายมือชื่อผู้ถือหนังสืออนุญาต

.....  
(.....)  
ตำแหน่ง.....ผู้อนุญาต

หมายเหตุ ต้องมีเครื่องหมายตราครุฑประทับกลางแบบ

(ด้านหลัง)

ขนาด ๘ x ๑๐.๕ ซม.

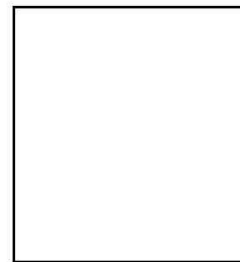
### ข้อพึงปฏิบัติสำหรับผู้ถือหนังสืออนุญาต

๑. ต้องนำหนังสืออนุญาตนี้ติดตัวไปด้วยทุกครั้ง เมื่อนำอาวุธปืน เครื่องกระสุนปืน หรือวัตถุระเบิดออกไปนอกบริเวณที่ตั้งของหน่วยราชการในกรณีที่มีใช้เหตุฉุกเฉิน

๒. ในกรณีที่หนังสืออนุญาตนี้หมดอายุ สูญหาย ถูกทำลาย หรือชำรุดในสาระสำคัญ หรือมีการเปลี่ยนชื่อตัว ชื่อสกุล หรือเปลี่ยนตำแหน่งหน้าที่การงานใหม่ ให้ผู้ถือหนังสืออนุญาตนำหลักฐานที่เกี่ยวข้องไปขอเปลี่ยนหนังสืออนุญาตใหม่ ภายในกำหนด ๑๕ วัน นับแต่วันที่กรณีดังกล่าวเกิดขึ้น



ติดรูปถ่าย



หมายเหตุ มีตราประจำหน่วยราชการประทับมุมรูป

แบบหนังสืออนุญาต  
พาอาวุธปืนหรือเครื่องกระสุนปืนออกไปนอกบริเวณที่ตั้งของรัฐวิสาหกิจ  
(ด้านหน้า) ขนาด ๘ x ๑๐.๕ ซม.

หนังสืออนุญาตพาอาวุธปืนหรือเครื่องกระสุนปืนออกไปนอกบริเวณ  
ที่ตั้งของรัฐวิสาหกิจ

ที่ / (ชื่อรัฐวิสาหกิจ) .....  
อนุญาตให้ ยศ/นาม.....บัตรประจำตัวเลขที่ .....  
ตำแหน่ง.....สังกัด.....  
นำอาวุธปืน ชนิด.....ขนาด.....เลขหมาย.....  
เครื่องหมาย.....จำนวน.....กระบอก  
เครื่องกระสุนปืน ชนิด.....ขนาด.....จำนวน.....นัด  
พาติดตัวไปเพื่อปฏิบัติงาน.....  
ณ ที่ .....  
ตั้งแต่วันที่.....ถึงวันที่.....  
ออกให้ ณ วันที่ .....

.....  
(.....)  
ลายมือชื่อผู้ถือหนังสืออนุญาต

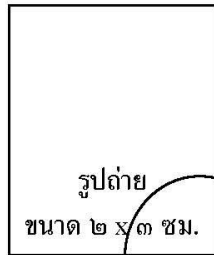
.....  
(.....)  
ตำแหน่ง.....ผู้อนุญาต

หมายเหตุ ต้องมีเครื่องหมายตราครุฑประทับกึ่งกลางแบบ

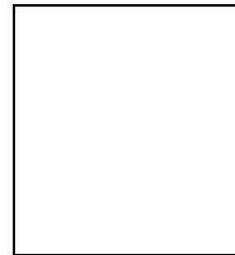
### ข้อพึงปฏิบัติสำหรับผู้ถือหนังสืออนุญาต

๑. ต้องนำหนังสืออนุญาตนี้ติดตัวไปด้วยทุกครั้ง เมื่อนำอาวุธปืนหรือเครื่องกระสุนปืน ออกไปนอกบริเวณที่ตั้งของรั้ววิสาหกิจในกรณีที่มีใช้เหตุฉุกเฉิน

๒. ในกรณีที่หนังสืออนุญาตนี้หมดอายุ สูญหาย ถูกทำลาย หรือชำรุด ในสาระสำคัญ หรือมีการเปลี่ยนชื่อตัว ชื่อสกุล หรือเปลี่ยนตำแหน่งหน้าที่การงานใหม่ ให้ผู้ถือหนังสืออนุญาตนำหลักฐานที่เกี่ยวข้องไปขอเปลี่ยนหนังสืออนุญาตใหม่ ภายในกำหนด ๑๕ วัน นับแต่วันที่กรณีดังกล่าวเกิดขึ้น



ติดรูปถ่าย



ถ่ายพิมพ์  
หัวแม่มือขวาหรือซ้าย

หมายเหตุ มีตราประจำรั้ววิสาหกิจประทับมุมรูป





หมายเหตุ :- เหตุผลในการประกาศใช้กฎกระทรวงฉบับนี้ คือ โดยที่เป็นการสมควรปรับปรุงการกำหนดหน่วยราชการและรัฐวิสาหกิจในการมีและใช้อาวุธปืน เครื่องกระสุนปืน และวัตถุระเบิด รวมทั้งกำหนดประเภทของอาวุธปืน เครื่องกระสุนปืน และวัตถุระเบิด ที่ให้หน่วยราชการและรัฐวิสาหกิจมีและใช้ได้โดยไม่อยู่ภายใต้บังคับแห่งพระราชบัญญัติอาวุธปืน เครื่องกระสุนปืน วัตถุระเบิด ดอกไม้เพลิง และสิ่งเทียมอาวุธปืน พ.ศ. ๒๔๕๐ ตลอดจนเพิ่มเติมให้พนักงานราชการใช้อาวุธปืน เครื่องกระสุนปืน และวัตถุระเบิดของหน่วยราชการได้ จึงจำเป็นต้องออกกฎกระทรวงนี้

๑.๒ ระเบียบองค์การอุตสาหกรรมป่าไม้ ว่าด้วย การใช้อาวุธปืนและเครื่องกระสุนปืน พ.ศ. ๒๕๖๔

(สำเนา)

ระเบียบองค์การอุตสาหกรรมป่าไม้  
ว่าด้วย การใช้อาวุธปืนและเครื่องกระสุนปืน  
พ.ศ. ๒๕๖๔

เพื่อให้การดำเนินการเกี่ยวกับการใช้อาวุธปืนและเครื่องกระสุนปืน เป็นไปตามกฎกระทรวง การมีและใช้อาวุธปืน เครื่องกระสุนปืน วัตถุระเบิด ดอกไม้เพลิง และสิ่งเทียมอาวุธปืนของหน่วยราชการ และรัฐวิสาหกิจ และการมอบให้ประชาชนมีและใช้เพื่อช่วยเหลือราชการ พ.ศ. ๒๕๕๓ ออกตามความใน พระราชบัญญัติอาวุธปืน เครื่องกระสุนปืน วัตถุระเบิด ดอกไม้เพลิง และสิ่งเทียมอาวุธปืน พ.ศ. ๒๔๙๐ ข้อ ๘ (๔) องค์การอุตสาหกรรมป่าไม้ โดยความเห็นชอบของคณะกรรมการตามกฎกระทรวงการมีและใช้อาวุธปืน เครื่องกระสุนปืน วัตถุระเบิด ดอกไม้เพลิง และสิ่งเทียมอาวุธปืนของหน่วยราชการและรัฐวิสาหกิจ และการมอบให้ ประชาชนมีและใช้เพื่อช่วยเหลือราชการ พ.ศ. ๒๕๕๓ ตามข้อ ๖ วรรคสาม (๓) แห่งกฎกระทรวงดังกล่าว จึงวางระเบียบไว้ ดังต่อไปนี้

ข้อ ๑ ระเบียบนี้เรียกว่า “ระเบียบองค์การอุตสาหกรรมป่าไม้ ว่าด้วย การใช้อาวุธปืนและ เครื่องกระสุนปืน พ.ศ. ๒๕๖๔”

ข้อ ๒ ให้ยกเลิกระเบียบองค์การอุตสาหกรรมป่าไม้ ว่าด้วย การใช้อาวุธปืนและเครื่องกระสุนปืน พ.ศ. ๒๕๔๘

ข้อ ๓ ระเบียบนี้ให้ใช้บังคับนับแต่วันประกาศเป็นต้นไป

ข้อ ๔ บรรดาระเบียบ ข้อบังคับ หรือคำสั่งอื่นใด ซึ่งขัดหรือแย้งกับระเบียบนี้ ให้ใช้ระเบียบนี้แทน

ข้อ ๕ ในระเบียบนี้

“คณะกรรมการ” หมายความว่า คณะกรรมการตามกฎกระทรวงการมีและใช้อาวุธปืน เครื่องกระสุนปืน วัตถุระเบิด ดอกไม้เพลิง และสิ่งเทียมอาวุธปืนของหน่วยราชการและรัฐวิสาหกิจ และการมอบให้ ประชาชนมีและใช้เพื่อช่วยเหลือราชการ พ.ศ. ๒๕๕๓

“อาวุธปืน” หมายความว่า อาวุธปืน ที่ได้รับอนุญาตจากคณะกรรมการ ซึ่งกระทรวงมหาดไทย ได้ทำเครื่องหมายและบัญชีแล้ว

“เครื่องกระสุนปืน” หมายความว่า เครื่องกระสุนปืน ที่ได้รับอนุญาตจากคณะกรรมการ

“การใช้อาวุธปืนและเครื่องกระสุนปืน” หมายความว่า รวมถึง การเบิกจ่าย การเรียกส่งคืน การเก็บ การบำรุงรักษา และการพา

“ผู้อนุมัติ” หมายความว่า ผู้อำนวยการองค์การอุตสาหกรรมป่าไม้ หรือผู้ที่ได้รับ มอบหมาย

“หน่วยบัญชีคุม” หมายความว่า สำนักบริหารกลาง หรือหน่วยงานที่เรียกชื่อเป็นอย่างอื่น ที่มีภารกิจเช่นเดียวกับสำนักบริหารกลาง

“หน่วยคลัง” หมายความว่า สำนักบริหารกลาง องค์การอุตสาหกรรมป่าไม้ภาคทุกภาค สถาบันคชบาลแห่งชาติ ในพระอุปถัมภ์ฯ องค์การอุตสาหกรรมป่าไม้เขตทุกเขต และงานสวนป่าทุกงาน ซึ่งมีหน้าที่ดูแลการเก็บ การบำรุงรักษา การเบิกจ่าย การฝากเก็บอาวุธ และจัดทำบัญชีการเบิกจ่ายอาวุธปืน และเครื่องกระสุนปืน

“หน่วยผู้ใช้” ...

“หน่วยผู้ใช้” หมายความว่า หน่วยงานในสำนักงานกลาง องค์การอุตสาหกรรมป่าไม้ ภูมิภาคทุกภาค สถาบันคชบาลแห่งชาติ ในพระอุปถัมภ์ฯ องค์การอุตสาหกรรมป่าไม้เขตทุกเขต และงานสวนป่า ทุ่งงาน

“ผู้เบิก” หมายความว่า หัวหน้าหน่วยผู้ใช้ หรือผู้ที่ได้รับมอบหมาย

“ผู้ใช้อาวุธปืนและเครื่องกระสุนปืน” หมายความว่า พนักงาน พนักงานสัญญาจ้าง พนักงานปฏิบัติการ พนักงานปฏิบัติการสัญญาจ้าง และให้หมายความรวมถึงบุคคลที่ได้รับมอบหมายให้มี และใช้อาวุธปืน และเครื่องกระสุนปืนจากองค์การอุตสาหกรรมป่าไม้ด้วย

ข้อ ๖ ให้ผู้อำนวยการองค์การอุตสาหกรรมป่าไม้ เป็นผู้รักษาการตามระเบียบนี้ และให้มี อำนาจออกประกาศ คำสั่ง หรือหลักเกณฑ์ เพื่อปฏิบัติการให้เป็นไปตามระเบียบนี้

## หมวด ๑

### การเบิกจ่ายและการเรียกส่งคืน

ข้อ ๗ การเบิกจ่ายอาวุธปืนและเครื่องกระสุนปืน ให้หน่วยผู้ใช้เบิกจ่ายได้เฉพาะในกรณี ที่จำเป็นจะต้องนำไปใช้ในการปฏิบัติหน้าที่ โดยให้ผู้อนุมัติพิจารณาจ่ายให้เหมาะสมกับเหตุการณ์ ภารกิจ และความจำเป็น เมื่อเสร็จสิ้นภารกิจและกลับมาถึงหน่วยงานที่ตนไปปฏิบัติหน้าที่ในแต่ละครั้งแล้วต้องส่งคืน เก็บทันที โดยห้ามจ่ายประจำตัวเป็นประจำ เว้นแต่ได้รับอนุญาตจากผู้อนุมัติเป็นกรณีพิเศษ

ข้อ ๘ การเบิกจ่ายให้หน่วยคลังดำเนินการจัดทำบัญชีการเบิกจ่ายอาวุธปืนและเครื่องกระสุนปืน ที่ให้ยืมและส่งจ่ายตามบัญชีที่ได้รับอนุมัติ

ข้อ ๙ การเรียกส่งคืนให้หน่วยคลังดำเนินการเรียกส่งคืนอาวุธปืนและเครื่องกระสุนปืน โดยต้องได้รับอนุมัติจากผู้อนุมัติเป็นผู้พิจารณา

## หมวด ๒

### การเก็บและการบำรุงรักษา

ข้อ ๑๐ การเก็บรักษาอาวุธปืนและเครื่องกระสุนปืน ให้เป็นไปตามที่กำหนดในกฎกระทรวง การมีและใช้อาวุธปืน เครื่องกระสุนปืน วัตถุระเบิด ดอกไม้เพลิง และสิ่งเทียมอาวุธปืนของหน่วยราชการ และรัฐวิสาหกิจ และการมอบให้ประชาชนมีและใช้เพื่อช่วยเหลือราชการ พ.ศ. ๒๕๕๓ และหลักเกณฑ์ วิธีการที่ผู้รักษาการตามระเบียบนี้กำหนด

ข้อ ๑๑ การบำรุงรักษาอาวุธปืนและเครื่องกระสุนปืน ให้เป็นไปตามวิธีปฏิบัติและข้อแนะนำ ในการบำรุงรักษาตามที่องค์การอุตสาหกรรมป่าไม้กำหนด

ข้อ ๑๒ หากพบว่าอาวุธปืนและเครื่องกระสุนปืนที่อยู่ในความควบคุมรับผิดชอบชำรุด เสื่อมสภาพ ให้หน่วยผู้ใช้หรือหน่วยคลังรายงานมายังหน่วยบัญชีคุมทราบ เพื่อจัดทำบัญชีแสดงชนิด จำนวน เสนอต่อผู้บังคับบัญชาตามลำดับชั้น และให้ผู้บังคับบัญชาผู้มีอำนาจสั่งดำเนินการจำหน่ายตามกฎหมายว่าด้วยการจัดซื้อจัดจ้างและการบริหารพัสดุภาครัฐ แล้วรายงานให้กระทรวงมหาดไทยและคณะกรรมการทราบ ภายในสามสิบวัน นับแต่วันที่จำหน่ายออกจากบัญชีประจำการอาวุธปืน และเครื่องกระสุนปืน ตามกฎกระทรวงการมีและใช้อาวุธปืน เครื่องกระสุนปืน วัตถุระเบิด ดอกไม้เพลิง และสิ่งเทียมอาวุธปืนของ หน่วยราชการและรัฐวิสาหกิจ และการมอบให้ประชาชนมีและใช้เพื่อช่วยเหลือราชการ พ.ศ. ๒๕๕๓

**หมวด ๓**  
**การรายงานสถานภาพ**

ข้อ ๑๓ ให้หน่วยผู้ใช้รายงานสถานภาพบัญชีประจำการอาวุธปืนและเครื่องกระสุนปืน ให้หน่วยคลังและหน่วยบัญชีคุมทราบ และสรุปรายงานดังกล่าวถึงผู้อนุมัติ โดยจัดให้มีการรายงานในเดือน ธันวาคมของทุกปี

การรายงานสถานภาพบัญชีประจำการอาวุธปืนและเครื่องกระสุนปืน ให้หน่วยบัญชีคุม รายงานในองค์การอุตสาหกรรมป่าไม้ทราบ เพื่อรายงานกระทรวงมหาดไทยและคณะกรรมการ ภายในสามสิบวัน นับแต่วันขึ้นบัญชีประจำการหรือจำหน่ายออกจากบัญชีประจำการ ทั้งนี้ รวมถึงการเปลี่ยนแปลงรายการ ทุกครั้งด้วย

บัญชีประจำการอาวุธปืนและเครื่องกระสุนปืน ให้เป็นไปตามแบบที่กำหนดในกฎกระทรวง การมีและใช้อาวุธปืน เครื่องกระสุนปืน วัตถุระเบิด ดอกไม้เพลิง และสิ่งเทียมอาวุธปืนของหน่วยราชการ และรัฐวิสาหกิจ และการมอบให้ประชาชนมีและใช้เพื่อช่วยเหลือราชการ พ.ศ. ๒๕๕๓

**หมวด ๔**  
**การพา**

ข้อ ๑๔ ผู้ใช้อาวุธปืนและเครื่องกระสุนปืน จะต้องปฏิบัติในการพาอาวุธปืนหรือเครื่องกระสุนปืน ให้เป็นไปตาม ข้อ ๙ ของกฎกระทรวงการมีและใช้อาวุธปืน เครื่องกระสุนปืน วัตถุระเบิด ดอกไม้เพลิง และสิ่งเทียมอาวุธปืนของหน่วยราชการและรัฐวิสาหกิจ และการมอบให้ประชาชนมีและใช้เพื่อช่วยเหลือราชการ พ.ศ. ๒๕๕๓ และการอนุญาตพาอาวุธปืนหรือเครื่องกระสุนปืนครั้งหนึ่งจะต้องไม่เกินหนึ่งปีนับแต่วันที่อนุญาต

ข้อ ๑๕ ผู้ใช้อาวุธปืนและเครื่องกระสุนปืนในการกำกับดูแลขององค์การอุตสาหกรรมป่าไม้ ที่พาอาวุธปืนหรือเครื่องกระสุนปืนจะต้องปฏิบัติตามข้อ ๙ ของกฎกระทรวงการมีและใช้อาวุธปืน เครื่องกระสุนปืน วัตถุระเบิด ดอกไม้เพลิง และสิ่งเทียมอาวุธปืนของหน่วยราชการและรัฐวิสาหกิจ และการมอบให้ประชาชน มีและใช้เพื่อช่วยเหลือราชการ พ.ศ. ๒๕๕๓ โดยเคร่งครัด เว้นแต่เพื่อการฝึกอบรมหรือการซ่อมบำรุง หากฝ่าฝืน เป็นความผิดทางวินัย และจะต้องถูกดำเนินคดีตามกฎหมาย

ประกาศ ณ วันที่ ๘ กันยายน พ.ศ. ๒๕๖๔

(ลงนาม) พรเพ็ญ วรวิลาวัณย์

(นางพรเพ็ญ วรวิลาวัณย์)

ผู้อำนวยการองค์การอุตสาหกรรมป่าไม้

**๑.๓ หลักเกณฑ์การเก็บ การเบิกจ่าย และการบำรุงรักษาอาวุธปืนและเครื่องกระสุนปืน  
ขององค์การอุตสาหกรรมป่าไม้ พ.ศ. ๒๕๖๔**

(สำเนา)

หลักเกณฑ์การเก็บ การเบิกจ่าย และการบำรุงรักษาอาวุธปืนและเครื่องกระสุนปืน  
ขององค์การอุตสาหกรรมป่าไม้ พ.ศ. ๒๕๖๔

เพื่อให้การเก็บ การเบิกจ่าย และการบำรุงรักษาอาวุธปืนและเครื่องกระสุนปืนเป็นไปด้วยความเรียบร้อย ผู้อำนวยการองค์การอุตสาหกรรมป่าไม้ จึงอาศัยอำนาจตามความในข้อ ๘ ข้อ ๑๐ และข้อ ๑๑ แห่งระเบียบองค์การอุตสาหกรรมป่าไม้ว่าด้วย การใช้อาวุธปืนและเครื่องกระสุนปืน พ.ศ. ๒๕๖๔ กำหนดหลักเกณฑ์การเก็บ การเบิกจ่าย และการบำรุงรักษาอาวุธปืนและเครื่องกระสุนปืนขององค์การอุตสาหกรรมป่าไม้ไว้ ดังต่อไปนี้

**๑. การเก็บรักษาอาวุธปืนและเครื่องกระสุนปืน**

๑.๑ ให้หน่วยคลังจัดสถานที่ที่มีความมั่นคง แข็งแรง และปลอดภัย เก็บรักษาอาวุธปืนและเครื่องกระสุนปืนในตู้ หรือห้อง หรือสถานที่เก็บเป็นการเฉพาะ มีกุญแจ โดยให้เก็บลูกกุญแจไว้ที่หัวหน้าหน่วยคลัง หรือผู้ที่ได้รับมอบหมาย รวมถึงจัดให้มีระบบรักษาความปลอดภัย

๑.๒ ให้หน่วยคลังจัดทำบัญชีประจำการอาวุธปืนตามแบบ บช.ป. และบัญชีบัญชีประจำการเครื่องกระสุนปืนตามแบบ บช.กส. แนบท้ายหลักเกณฑ์นี้

**๒. การเบิกจ่ายอาวุธปืนและเครื่องกระสุนปืน**

ให้หน่วยคลังจัดทำบัญชีการเบิกจ่ายอาวุธปืนตามแบบ บจ.ป. และบัญชีการเบิกจ่ายเครื่องกระสุนปืนตามแบบ บจ.กส. แนบท้ายหลักเกณฑ์นี้

**๓. การบำรุงรักษาอาวุธปืน**

๓.๑ ก่อนใช้งาน ให้ปฏิบัติตามข้อแนะนำดังต่อไปนี้

- (๑) ตรวจสอบทุกครั้งว่ามีกระสุนปืนบรรจุอยู่หรือไม่หรือมีวัสดุใดติดค้างอยู่ในลำกล้องหรือไม่
- (๒) ใช้ผ้าสะอาดเช็ดน้ำมันและฝุ่นละอองออกจากลำกล้องและรังเพลิงให้หมด
- (๓) ใช้น้ำมันที่ใช้สำหรับอาวุธปืนโดยเฉพาะชนิดบาง ๆ เฉพาะชิ้นส่วนต่าง ๆ ซึ่งไม่ได้สัมผัสกับกระสุน อย่าใช้น้ำมันให้มากเพราะจะทำให้กลไกทำงานไม่สะดวก

(๔) ห้ามทาน้ำมันในลำกล้องและรังเพลิง เพราะจะทำให้ความดันในรังเพลิงมากขึ้น

(๕) หยอดน้ำมันที่ใช้สำหรับอาวุธปืนโดยเฉพาะตามชิ้นส่วนต่าง ๆ ที่เคลื่อนที่ เช่น ร่องทางเดินของเลื่อนปืน ลูกเลื่อน และอื่น ๆ

(๖) คมชิ้นส่วนต่าง ๆ เข้าที่ และใช้น้ำมันที่ใช้สำหรับอาวุธปืนโดยเฉพาะพอกหมด ๆ เช็ดภายนอกของปืน

(๗) สิ่งที่ต้องระวังเป็นพิเศษก่อนใช้งาน คือ อย่าให้ผ้าที่ทำความสะอาด หรือสิ่งอื่น ๆ ค้างอยู่ในลำกล้อง รังเพลิง หรืออุดปากลำกล้อง

๓.๒ ทำความสะอาดภายหลังใช้งาน หากเลยจะทำให้เกิดสนิมได้ง่าย โดยเฉพาะภายในลำกล้องและรังเพลิง จึงให้ปฏิบัติตามข้อแนะนำดังต่อไปนี้

- (๑) ตรวจสอบทุกครั้งว่ามีกระสุนปืนบรรจุอยู่หรือไม่หรือมีวัสดุใดติดค้างอยู่ในลำกล้องหรือไม่
- (๒) ภายหลังใช้งาน ให้รีบทำความสะอาดภายในลำกล้องและรังเพลิงทันที โดยใช้เศษผ้าชุบน้ำมันที่ใช้สำหรับอาวุธปืนโดยเฉพาะแหย่ในลำกล้องไปมาหลาย ๆ ครั้ง หลังจากเสร็จสิ้นภารกิจ

(๓) ตรวจสอบภายใน...

(๓) ตรวจภายในลำกล้อง หากพบกากของดินปืน ซึ่งเป็นเหตุให้เกิดสนิมได้ง่าย ให้ทำความสะอาดอีกครั้งหนึ่ง

(๔) เมื่อลำกล้องสะอาดและแห้งดีแล้ว จึงใช้เศษผ้าสะอาดชุบน้ำมันที่ใช้สำหรับอาวุธปืน โดยเฉพาะใส่แฉ่งไปมาในลำกล้องหลาย ๆ ครั้ง

(๕) สำหรับชิ้นส่วนอื่น ๆ ของปืน ก็ให้ปฏิบัติเช่นเดียวกับการทำความสะอาดประจำสัปดาห์

๓.๓ การทำความสะอาดประจำวัน สำหรับอาวุธปืนที่ทำการยิงทุก ๆ วัน ให้ปฏิบัติตามข้อแนะนำดังต่อไปนี้

(๑) ใช้ผ้าสะอาดชุบน้ำมันที่ใช้สำหรับอาวุธปืนโดยเฉพาะพอหมาด ๆ เช็ดปืนให้ทั่ว แล้วใช้ผ้าแห้งเช็ดจนสะอาด สำหรับภายในลำกล้องปฏิบัติเช่นเดียวกัน

(๒) ตามรูและร่องต่าง ๆ ของปืน ให้ทำความสะอาดโดยใช้แปรงหรือไม้เล็ก ๆ และฝุ่นผงออกให้หมด

(๓) เมื่อเช็ดส่วนต่าง ๆ จนแห้งและสะอาดดีแล้ว จึงใช้ผ้าสะอาดชุบน้ำมันที่ใช้สำหรับอาวุธปืนโดยเฉพาะทาปืนและชิ้นส่วนต่าง ๆ ให้ทั่ว สำหรับร่องและส่วนหน้าของชิ้นส่วนที่ถูกเสียดสีอยู่เสมอ เมื่อเครื่องกลไกทำงานให้หยดน้ำมันประมาณ ๒ - ๓ หยด เพื่อหล่อลื่น ในวันที่มีอากาศชื้นให้ระมัดระวังเป็นพิเศษ เมื่อได้ทำความสะอาดเรียบร้อยแล้ว อย่าใช้มือที่เปียกน้ำหรือเปียกเหงื่อจับต้องชิ้นส่วนโลหะ ก่อนนำปืนเก็บเข้าที่ และห้ามใช้ผ้าใบหรือสิ่งหนึ่งสิ่งใดคลุมปืนเพราะจะทำให้ปืนเกิดสนิม

๓.๔ การทำความสะอาดประจำสัปดาห์ ให้ใช้โลมน้ำมันเฉพาะชิ้นส่วนภายนอก ถ้าเป็นวันหยุดหลาย ๆ วัน หรือไม่ใช้ปืนเป็นเวลานาน ก็ให้ชโลมหนาขึ้น ในลำกล้องและรังเพลิงให้ใช้น้ำมันชั้นปานกลางชโลมส่วนภายนอกให้ใช้น้ำมันใสชโลมเป็นพิเศษ

๓.๕ การทำความสะอาดเพื่อเก็บ หมายถึง การทำความสะอาดในกรณีที่จะไม่ต้องใช้ปืนเป็นเวลาเกิน ๑ สัปดาห์ ให้ปฏิบัติตามข้อแนะนำดังต่อไปนี้

(๑) ถอดปืนตามวิธีถอดปกติ และเช็ดปืนตลอดจนชิ้นส่วนต่าง ๆ ตามวิธีทำความสะอาดประจำ

(๒) ใช้น้ำมันชั้นปานกลางชโลมชิ้นส่วนต่าง ๆ ให้ทั่ว ถ้าไม่เกิน ๓๐ วัน อาจใช้น้ำมันใสชโลมชิ้นส่วนต่าง ๆ ของปืนไว้ก็ได้ แต่จะต้องตรวจทุก ๔ - ๕ วัน ถ้าปรากฏว่าแห้งก็ชโลมใหม่

(๓) ภายในลำกล้อง รังเพลิง และผิวของชิ้นส่วนต่าง ๆ ที่ถูกเสียดสีในขณะที่เครื่องกลไกทำงาน ให้ใช้น้ำมันกันสนิมอย่างใสชโลม น้ำมันกันสนิมอย่างใสนี้มีลักษณะกึ่งแข็งสามารถป้องกันสนิมได้ในระยะเวลาไม่เกิน ๑ ปี

๓.๖ การบำรุงรักษาอาวุธปืนให้ปฏิบัติตามคู่มืออาวุธปืนชนิดนั้น ๆ ด้วย

#### ๔. ข้อระวัง

ภายหลังการยิง ให้ตรวจปืนทุกครั้งว่ามีกระสุนปืนบรรจุอยู่หรือไม่หรือมีวัสดุใดติดค้างอยู่ในลำกล้องหรือไม่ ให้ชำระลำกล้องให้สะอาด ก่อนชโลมน้ำมันในลำกล้อง หากชโลมน้ำมันก่อน อาจทำให้ลำกล้องชำรุด เป็นสนิม เกลียวขาด บวม หรือแตก การไม่มีน้ำมันชโลมจะทำให้เกิดสนิมแดงขึ้นก่อน ต่อมาจะกลายเป็นขุมสนิมกัดกินเนื้อเหล็กจนกร่อนไป และทำให้เกลียวขาด หากนำไปยิงอาจทำให้ลำกล้องบวมหรือแตกได้

#### ๕. ข้อแนะนำ

ห้ามใช้ผ้าหรือเศษไม้อุดปากลำกล้องเพื่อกันฝุ่นผงเข้าลำกล้อง เพราะจะทำให้ลำกล้องเป็นสนิมได้ง่าย และหากนำเอาอาวุธปืนไปยิงโดยลืมเอาเศษผ้าหรือเศษไม้ออก ลำกล้องอาวุธปืนจะบวมหรือแตกได้ง่าย

#### ๖. อาวุธปืน...

**๖. อารูธปิ่นที่ใช้ปฏิบัติงานประจำ**

ให้ผู้ปฏิบัติตามข้อแนะนำเกี่ยวกับการทำความสะอาดประจำวันทุกครั้ง ห้ามนำเข้าไปเก็บ โดยไม่ได้ทำความสะอาดเป็นอันขาด และให้ผู้เบิกคอยตรวจตราให้ถือปฏิบัติตามข้อแนะนำโดยเคร่งครัด

**๗. อารูธปิ่นที่มีได้ใช้งานประจำวัน**

ให้หน่วยคลังจัดให้มีเจ้าหน้าที่รับผิดชอบ ในการปฏิบัติตามข้อแนะนำเกี่ยวกับการทำความสะอาด เพื่อเก็บรักษา

**๘. เครื่องกระสุนปืน**

หากเปื้อนน้ำ หรือน้ำมัน หรือเศษดิน หรือเศษไม้ ต้องเช็ดให้แห้งและสะอาด ห้ามใช้น้ำมัน เช็ดเครื่องกระสุนปืนโดยเด็ดขาด เพราะจะทำให้เครื่องกระสุนปืนเสื่อมสภาพและไม่สามารถใช้งานได้

**๙. หน่วยคลัง/ผู้ใช้อารูธปิ่นและเครื่องกระสุนปืน** ต้องรักษาอารูธปิ่นและเครื่องกระสุนปืน ให้อยู่ในสภาพพร้อมที่จะใช้งานได้ โดยให้ผู้บังคับบัญชาตามลำดับชั้น หมั่นเอาใจใส่ดูแลและตรวจตรา ให้หน่วยคลัง/ผู้ใช้อารูธปิ่นและเครื่องกระสุนปืน จัดทำตารางเวลาการบำรุงรักษาอารูธปิ่นตาม แบบ บร.ป. แนบท้ายหลักเกณฑ์นี้ และอย่าปล่อยให้ชำรุดเสียหายเพราะขาดความเอาใจใส่ตามวิธีปฏิบัติที่ได้กล่าวมาแล้ว

ทั้งนี้ ตั้งแต่บัดนี้เป็นต้นไป

ประกาศ ณ วันที่ ๒๕ ตุลาคม พ.ศ. ๒๕๖๔

(ลงนาม) สุกิจ จันทรทอง

(นายสุกิจ จันทรทอง)

รองผู้อำนวยการ รักษาการแทน

ผู้อำนวยการองค์การอุตสาหกรรมป่าไม้

### บัญชีประจำการอาวุธปืน

ชื่อหน่วยคลัง .....

| ลำดับที่ | ชนิด | ขนาด | ชื่อผู้ผลิต | แบบ | หมายเลขประจำปืน | เครื่องหมาย | วัน เดือน ปี<br>ขึ้นบัญชี | หมายเลข<br>ครุภัณฑ์ | วัน เดือน ปี<br>จำหน่ายบัญชี | สถานที่     |         | หมายเหตุ |
|----------|------|------|-------------|-----|-----------------|-------------|---------------------------|---------------------|------------------------------|-------------|---------|----------|
|          |      |      |             |     |                 |             |                           |                     |                              | ใช้ประจำที่ | จังหวัด |          |
|          |      |      |             |     |                 |             |                           |                     |                              |             |         |          |

ลงชื่อ ..... หัวหน้าหน่วยคลัง

(.....)

ตำแหน่ง .....

วัน เดือน ปี .....

#### คำอธิบายลงบัญชีประจำการอาวุธปืน (แบบ บช.ป.)

|                           |  |
|---------------------------|--|
| ชื่อหน่วยคลัง             | สำนักบริหารกลาง/อ.อ.ป. ภาคทุกภาค/<br>สถาบันคชบาลแห่งชาติ ในพระอุปถัมภ์ฯ/<br>อ.อ.ป. เขตทุกเขต/งานสวนป่าทุกงาน |
| ชนิด                      | ชื่อรายการของอาวุธปืน  |
| ขนาด                      | ขนาดของลำกล้องอาวุธปืน   |
| ชื่อผู้ผลิต               | ยี่ห้อของอาวุธปืน  |
| แบบ                       | รุ่นหรือแบบ  |
| หมายเลขประจำปืน           | หมายเลขปืนของผู้ผลิต (S/N)   |
| เครื่องหมาย               | หมายเลขประจำการอาวุธปืน  |
| วัน เดือน ปี ขึ้นบัญชี    | วัน เดือน ปี ที่ขึ้นบัญชีประจำการ  |
| หมายเลขครุภัณฑ์           | รหัสครุภัณฑ์ที่ อ.อ.ป. กำหนด   |
| วัน เดือน ปี จำหน่ายบัญชี | วัน เดือน ปี ที่จำหน่ายออกจากบัญชีประจำการ   |
| สถานที่                   | ใช้ประจำที่  |
| หัวหน้าหน่วยคลัง          | ลายมือชื่อหัวหน้าหน่วยคลัง   |
| ตำแหน่ง                   | ตำแหน่งของหัวหน้าหน่วยคลัง   |



### บัญชีประจำการเครื่องกระสุนปืน

ชื่อหน่วยคลัง .....

| ลำดับที่ | ชนิด | ขนาด | ชื่อผู้ผลิต | แบบ | วัน เดือน ปี<br>ขึ้นบัญชี | จำนวน | วัน เดือน ปี<br>จำหน่ายบัญชี | จำนวน | สถานที่     |         | สาเหตุ |        |       |  |
|----------|------|------|-------------|-----|---------------------------|-------|------------------------------|-------|-------------|---------|--------|--------|-------|--|
|          |      |      |             |     |                           |       |                              |       | ใช้ประจำที่ | จังหวัด | สูญไป  | ใช้หมด | ชำรุด |  |
|          |      |      |             |     |                           |       |                              |       |             |         |        |        |       |  |

ลงชื่อ ..... หัวหน้าหน่วยคลัง  
 (.....)  
 ตำแหน่ง .....  
 วัน เดือน ปี .....

#### คำอธิบายลงบัญชีประจำการเครื่องกระสุนปืน (แบบ บช.กส.)

|                           |  |
|---------------------------|--|
| ชื่อหน่วยคลัง             | สำนักบริหารกลาง/อ.อ.ป. ภาคทุกภาค/<br>สถาบันคชบาลแห่งชาติ ในพระอุปถัมภ์ฯ/<br>อ.อ.ป. เขตทุกเขต/งานสวนป่าทุกงาน |
| ชนิด                      | ชื่อรายการของเครื่องกระสุนปืน  |
| ขนาด                      | ขนาดของเครื่องกระสุนปืน  |
| ชื่อผู้ผลิต               | ยี่ห้อของเครื่องกระสุนปืน  |
| แบบ                       | รุ่นหรือแบบ  |
| วัน เดือน ปี ขึ้นบัญชี    | วัน เดือน ปี ที่ขึ้นบัญชีประจำการ  |
| จำนวน                     | จำนวนที่รับมา  |
| วัน เดือน ปี จำหน่ายบัญชี | วัน เดือน ปี ที่จำหน่ายออกจากบัญชีประจำการ   |
| จำนวน                     | จำนวนที่จำหน่ายออกจากบัญชีประจำการ   |
| สถานที่                   | ใช้ประจำที่  |
| สาเหตุ                    |  |
| - สูญไป                   | สูญหายจากการกระทำใด  |
| - ใช้หมดไป                | ใช้ในภารกิจใด  |
| - ชำรุด                   | เสื่อมสภาพจนไม่สามารถนำกลับมาใช้ได้  |
| หัวหน้าหน่วยคลัง          | ลายมือชื่อหัวหน้าหน่วยคลัง   |
| ตำแหน่ง                   | ตำแหน่งของหัวหน้าหน่วยคลัง   |

บัญชีการเบิกจ่ายอาวุธปืน

ชื่อหน่วยคลัง .....

| ลำดับที่ | รายการ | จำนวน<br>(กระบอก) | ชื่อหัวหน้า<br>หน่วยคลัง/ผู้ที่ได้รับ<br>มอบหมาย | ชื่อผู้เบิก | ลายมือชื่อหัวหน้า<br>หน่วยคลัง/ผู้ที่ได้รับ<br>มอบหมาย | ลายมือชื่อ<br>ผู้เบิก | วัน เดือน ปี<br>ที่รับมอบ | วัน เดือน ปี<br>ที่ส่งคืน | ลายมือ<br>ชื่อผู้ส่งคืน | ลายมือชื่อหัวหน้า<br>หน่วยคลัง/ผู้ที่ได้รับ<br>มอบหมาย | หมายเหตุ |
|----------|--------|-------------------|--|-------------|--|-----------------------|---------------------------|---------------------------|-------------------------|--|----------|
|          |        |                   |  |             |  |                       |                           |                           |                         |  |          |
|          |        |                   |  |             |  |                       |                           |                           |                         |  |          |
|          |        |                   |  |             |  |                       |                           |                           |                         |  |          |
|          |        |                   |  |             |  |                       |                           |                           |                         |  |          |
|          |        |                   |  |             |  |                       |                           |                           |                         |  |          |
|          |        |                   |  |             |  |                       |                           |                           |                         |  |          |
|          |        |                   |  |             |  |                       |                           |                           |                         |  |          |
|          |        |                   |  |             |  |                       |                           |                           |                         |  |          |
|          |        |                   |  |             |  |                       |                           |                           |                         |  |          |
|          |        |                   |  |             |  |                       |                           |                           |                         |  |          |
|          |        |                   |  |             |  |                       |                           |                           |                         |  |          |
|          |        |                   |  |             |  |                       |                           |                           |                         |  |          |
|          |        |                   |  |             |  |                       |                           |                           |                         |  |          |
|          |        |                   |  |             |  |                       |                           |                           |                         |  |          |

หมายเหตุ : ผู้ใดเป็นผู้เบิก ผู้นั้นต้องเป็นผู้ส่งคืน เว้นแต่ กรณีมีเหตุจำเป็นจะมอบหมายให้ผู้อื่น  
ส่งคืนแทนก็ได้ โดยให้จัดทำบันทึกชี้แจงเหตุผลความจำเป็น

บัญชีการเบิกจ่ายเครื่องกระสุนปืน

ชื่อหน่วยคลัง .....

| ลำดับที่ | รายการ | จำนวน<br>(นัด/กล่อง) | ชื่อหัวหน้า<br>หน่วยคลัง/ผู้ที่ได้รับ<br>มอบหมาย | ชื่อผู้เบิก | ลายมือชื่อหัวหน้า<br>หน่วยคลัง/ผู้ที่ได้รับ<br>มอบหมาย | ลายมือชื่อ<br>ผู้เบิก | วัน เดือน ปี<br>ที่รับมอบ | วัน เดือน ปี<br>ที่ส่งคืน | ลายมือ<br>ชื่อผู้ส่งคืน | ลายมือชื่อหัวหน้า<br>หน่วยคลัง/ผู้ที่ได้รับ<br>มอบหมาย | หมายเหตุ |
|----------|--------|----------------------|--|-------------|--|-----------------------|---------------------------|---------------------------|-------------------------|--|----------|
|          |        |                      |  |             |  |                       |                           |                           |                         |  |          |
|          |        |                      |  |             |  |                       |                           |                           |                         |  |          |
|          |        |                      |  |             |  |                       |                           |                           |                         |  |          |
|          |        |                      |  |             |  |                       |                           |                           |                         |  |          |
|          |        |                      |  |             |  |                       |                           |                           |                         |  |          |
|          |        |                      |  |             |  |                       |                           |                           |                         |  |          |
|          |        |                      |  |             |  |                       |                           |                           |                         |  |          |
|          |        |                      |  |             |  |                       |                           |                           |                         |  |          |
|          |        |                      |  |             |  |                       |                           |                           |                         |  |          |
|          |        |                      |  |             |  |                       |                           |                           |                         |  |          |
|          |        |                      |  |             |  |                       |                           |                           |                         |  |          |
|          |        |                      |  |             |  |                       |                           |                           |                         |  |          |
|          |        |                      |  |             |  |                       |                           |                           |                         |  |          |
|          |        |                      |  |             |  |                       |                           |                           |                         |  |          |
|          |        |                      |  |             |  |                       |                           |                           |                         |  |          |
|          |        |                      |  |             |  |                       |                           |                           |                         |  |          |
|          |        |                      |  |             |  |                       |                           |                           |                         |  |          |
|          |        |                      |  |             |  |                       |                           |                           |                         |  |          |
|          |        |                      |  |             |  |                       |                           |                           |                         |  |          |
|          |        |                      |  |             |  |                       |                           |                           |                         |  |          |
|          |        |                      |  |             |  |                       |                           |                           |                         |  |          |

หมายเหตุ : ผู้ใดเป็นผู้เบิก ผู้นั้นต้องเป็นผู้ส่งคืน เว้นแต่ กรณีมีเหตุจำเป็นจะมอบหมายให้ผู้อื่น  
ส่งคืนแทนก็ได้ โดยให้จัดทำบันทึกชี้แจงเหตุผลความจำเป็น

คำอธิบายลงบัญชีการเบิกจ่ายอาวุธปืน/เครื่องกระสุนปืน  
(แบบ บจ.ป./บจ.กส.)

|  |  |
|--|--|
| ชื่อหน่วยคลัง                                      | สำนักบริหารกลาง/อ.อ.ป. ภาคทุกภาค/<br>สถาบันคชบาลแห่งชาติ ในพระอุปถัมภ์ฯ/<br>อ.อ.ป. เขตทุกเขต/งานสวนป่าทุกงาน   |
| รายการ   | รายการของอาวุธปืน/เครื่องกระสุนปืน ที่ทำการเบิกจ่าย<br>ให้กรอกรายละเอียด ดังนี้<br>- ชนิด (ชื่อรายการของอาวุธปืน/เครื่องกระสุนปืน)<br>- ขนาด (ขนาดของลำกล้องอาวุธปืน/ขนาดของเครื่องกระสุนปืน)<br>- บรรจุกระสุน/นัด<br>- หมายเลขประจำปืน (หมายเลขปืนของผู้ผลิต (S/N)<br>- เครื่องหมาย (หมายเลขประจำการอาวุธปืน) |
| จำนวน (กระบอก/นัด/กล่อง)                           | จำนวนอาวุธปืน/เครื่องกระสุนปืน ที่ทำการเบิกจ่าย  |
| ชื่อหัวหน้าหน่วยคลัง/<br>ผู้ที่ได้รับมอบหมาย       | ลงชื่อหัวหน้าหน่วยคลัง/ผู้ที่ได้รับมอบหมาย<br>(ตัวบรรจง พร้อมคำนำหน้านามและระบุตำแหน่ง)  |
| ชื่อผู้เบิก  | ลงชื่อผู้เบิก<br>(ตัวบรรจง พร้อมคำนำหน้านามและระบุตำแหน่ง)   |
| ลายมือชื่อหัวหน้าหน่วยคลัง/<br>ผู้ที่ได้รับมอบหมาย | ลงลายมือชื่อหัวหน้าหน่วยคลัง/ผู้ที่ได้รับมอบหมาย   |
| ลายมือชื่อผู้เบิก                                  | ลงลายมือชื่อผู้เบิก  |
| วัน เดือน ปี ที่รับมอบ                             | วัน เดือน ปี ที่รับมอบอาวุธปืน/เครื่องกระสุนปืน ไปใช้  |
| วัน เดือน ปี ที่ส่งคืน                             | วัน เดือน ปี ที่ส่งคืนอาวุธปืน/เครื่องกระสุนปืน  |
| ลายมือชื่อผู้ส่งคืน                                | ลงลายมือชื่อผู้เบิก/ผู้ที่ได้รับมอบหมาย  |
| ลายมือชื่อหัวหน้าหน่วยคลัง/<br>ผู้ที่ได้รับมอบหมาย | ลงลายมือชื่อหัวหน้าหน่วยคลัง/ผู้ที่ได้รับมอบหมาย<br>(ผู้รับคืนอาวุธปืน/เครื่องกระสุนปืน)   |

ตารางเวลาการบำรุงรักษาอาวุธปืน

ชื่อหน่วยคลัง .....

| ลำดับที่ | ตำแหน่งทำความสะอาด                                      | การปฏิบัติ                               | ระยะเวลาทำความสะอาด |            |            |         |          |
|----------|---|--|---------------------|------------|------------|---------|----------|
|          |   |  | หลังจากใช้          | ก่อนใช้งาน | หลังการยิง | สัปดาห์ | หมายเหตุ |
| ๑        | ลำกล้อง   | ทำความสะอาดและขโลมน้ำมัน                 | ✓                   |            |            | ✓       |          |
|          |   | เช็ดแห้ง                                 |                     | ✓          |            |         |          |
| ๒        | ปลอกกลดแสง (ถ้ามี)                                      | ทำความสะอาดและขโลมน้ำมัน                 | ✓                   |            | ✓          | ✓       |          |
|          |   | ตรวจดูการขึ้นเกลียวเข้าที่สนิทและแหวนยึด |                     | ✓          |            | ✓       |          |
| ๓        | ศูนย์ปืน  | ทำความสะอาดและตรวจ                       |                     | ✓          |            |         |          |
|          |   | ทำความสะอาดและขโลมน้ำมัน                 | ✓                   |            | ✓          | ✓       |          |
| ๔        | เครื่องประกอบลูกเลื่อน                                  | ทำความสะอาดและขโลมน้ำมัน                 | ✓                   |            | ✓          |         |          |
|          |   | ถอดทำความสะอาดและขโลมน้ำมัน              |                     |            |            | ✓       |          |
| ๕        | หลอดแกนแหวนส่งโครงนำลูกเลื่อน และแหวนส่งโครงนำลูกเลื่อน | ทำความสะอาดและขโลมน้ำมัน                 | ✓                   |            | ✓          | ✓       |          |
| ๖        | พานท้ายปืน  | ทำความสะอาด                              | ✓                   |            | ✓          | ✓       |          |
| ๗        | เครื่องประกอบค้ำปืนและเรือนเครื่องสั้นโก                | ทำความสะอาดและขโลมน้ำมัน                 | ✓                   |            | ✓          | ✓       |          |
| ๘        | ช่องกระสุน  | ตรวจดูการชำรุด                           | ✓                   | ✓          | ✓          | ✓       |          |
|          |   | ทำความสะอาด ขโลมน้ำมัน                   | ✓                   |            | ✓          |         |          |
| ๙        | ทึบลำกล้องรอง   | ถอดทำความสะอาดและขโลมน้ำมัน              |                     |            |            | ✓       |          |
|          |   | ทำความสะอาดและขโลมน้ำมัน                 |                     |            | ✓          | ✓       |          |
| ๑๐       | เครื่องประกอบลำกล้อง (ถ้ามี)                            | ตรวจและทำความสะอาด                       | ✓                   |            | ✓          | ✓       |          |

หมายเหตุ : การปฏิบัติบำรุงรักษาอาวุธปืนให้เป็นไปตามคู่มือการปฏิบัติอาวุธปืนของแต่ละชนิด

ลงชื่อ ..... ผู้รับผิดชอบ  
(.....)

ตำแหน่ง .....

วัน เดือน ปี .....

คำอธิบายลงตารางเวลาการบำรุงรักษาอาวุธปืน (แบบ บร.ป.)

ชื่อหน่วยคลัง

สำนักบริหารกลาง/อ.อ.ป. ภาคทุกภาค/  
สถาบันคชบาลแห่งชาติ ในพระอุปถัมภ์ฯ/  
อ.อ.ป. เขตทุกเขต/งานสวนป่าทุกงาน

ผู้รับผิดชอบ

ลายมือชื่อเจ้าหน้าที่หน่วยคลัง/  
ผู้ใช้อาวุธปืนและเครื่องกระสุนปืน

ตำแหน่ง

ตำแหน่งของเจ้าหน้าที่หน่วยคลัง/  
ผู้ใช้อาวุธปืนและเครื่องกระสุนปืน

## ๒. การดำเนินการตามระเบียบองค์การอุตสาหกรรมป่าไม้ ว่าด้วย การใช้อาวุธปืนและเครื่องกระสุนปืน พ.ศ. ๒๕๖๔

### ๒.๑ คำนิยามศัพท์



#### คณะกรรมการ

คณะกรรมการตามกฎหมายกระทรวงการมีและใช้อาวุธปืน เครื่องกระสุนปืน วัตถุระเบิด ดอกไม้เพลิง และสิ่งเทียมอาวุธปืนของหน่วยราชการและรัฐวิสาหกิจ และการมอบให้ประชาชนมีและใช้เพื่อช่วยเหลือราชการ พ.ศ. ๒๕๕๓



**อาวุธปืน** : ที่ได้รับอนุญาตจากคณะกรรมการ ซึ่งกระทรวงมหาดไทย ได้ทำเครื่องหมายและบัญชีแล้ว  
**เครื่องกระสุนปืน** : ที่ได้รับอนุญาตจากคณะกรรมการ



#### ผู้อนุมัติ

ผู้อำนวยการ อ.อ.ป./ผู้ที่ได้รับมอบหมาย



#### หน่วยบัญชีคุม

สำนักบริหารกลาง /หน่วยงานที่เรียกชื่อเป็นอย่างอื่น ที่มีภารกิจเช่นเดียวกับสำนักบริหารกลาง



#### หน่วยคลัง

ส.บก. , ออป.ภาคทุกภาค , ส.คช. , ออป.เขตทุกเขต และงานสวนป่าทุกงาน



#### หน่วยผู้ใช้

หน่วยงานในสำนักงานกลาง , ออป.ภาคทุกภาค , ส.คช. , ออป.เขตทุกเขต และงานสวนป่าทุกงาน

**ผู้เบิก** : หัวหน้าหน่วยผู้ใช้/ผู้ที่ได้รับมอบหมาย

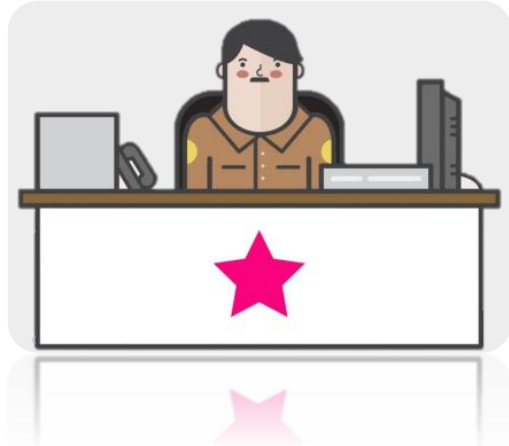


#### ผู้ใช้อาวุธปืนและเครื่องกระสุนปืน

พนักงาน พนักงานสัญญาจ้าง พนักงานปฏิบัติการ พนักงานปฏิบัติการสัญญาจ้าง และบุคคลที่ได้รับมอบหมาย

**การใช้อาวุธปืนและเครื่องกระสุนปืน** : การเบิกจ่าย การเรียกส่งคืน การเก็บ การบำรุงรักษา และการพา

๒.๒ การเบิกจ่ายและการเรียกส่งคืน



การเบิกจ่าย  
(ข้อ ๗ และข้อ ๘)

๑. ในกรณีที่จำเป็นจะต้องใช้อาวุธปืนในการปฏิบัติหน้าที่ ให้หน่วยผู้ใช้ (ผู้เบิก) จัดทำบันทึกขออนุมัติเบิกจ่ายอาวุธปืนและเครื่องกระสุนปืนเสนอผู้อนุมัติ

๒. เมื่อผู้อนุมัติได้รับเรื่องแล้ว ต้องพิจารณาจ่ายให้เหมาะสมกับเหตุการณ์ ภารกิจ และความจำเป็น

๓. หน่วยผู้ใช้ (ผู้เบิก) ยื่นขอเบิกจ่ายอาวุธปืนและเครื่องกระสุนปืนตามรายการที่ได้รับอนุมัติกับหน่วยคลัง

๔. ให้หน่วยคลังดำเนินการจัดทำบัญชีการเบิกจ่ายอาวุธปืนและเครื่องกระสุนปืน ที่ให้ยืมและส่งจ่ายตามบัญชีที่ได้รับอนุมัติ (แบบ บจ.ป. และแบบ บจ.กส. ตามหลักเกณฑ์การเก็บ การเบิกจ่าย และการบำรุงรักษาอาวุธปืนและเครื่องกระสุนปืน ขององค์การอุตสาหกรรมป่าไม้ พ.ศ. ๒๕๖๔)

๕. เมื่อเสร็จสิ้นภารกิจและกลับมาถึงหน่วยงานที่ตนไปปฏิบัติหน้าที่ในแต่ละครั้งแล้ว ต้องส่งคืนอาวุธปืนและเครื่องกระสุนปืนเก็บทันที โดยห้ามจ่ายประจำตัวเป็นประจำ เว้นแต่ ได้รับอนุญาตจากผู้อนุมัติเป็นกรณีพิเศษ

การเรียกส่งคืน  
(ข้อ ๙)

กรณีที่เสร็จสิ้นภารกิจแล้ว หน่วยผู้ใช้ (ผู้เบิก) ไม่ส่งคืนอาวุธปืนและเครื่องกระสุนปืน ให้หน่วยคลัง จัดทำบันทึกขออนุมัติดำเนินการเรียกส่งคืนอาวุธปืนฯ เสนอผู้อนุมัติ

๒.๓ การเก็บและการบำรุงรักษา

การเก็บรักษา  
(ข้อ ๑๐)

การเก็บรักษาอาวุธปืนและเครื่องกระสุนปืน ให้เป็นไปตามที่กำหนดในกฎกระทรวงฯ และหลักเกณฑ์วิธีการที่ผู้อำนวยการ อ.อ.ป. กำหนด

กฎกระทรวงการมีและใช้อาวุธปืน เครื่องกระสุนปืน วัตถุระเบิด ดอกไม้เพลิง และสิ่งเทียมอาวุธปืนของหน่วยราชการและรัฐวิสาหกิจ และการมอบให้ประชาชนมีและใช้เพื่อช่วยเหลือราชการ พ.ศ. ๒๕๕๓ ข้อ ๘ (๓) กำหนดให้ จัดให้มีสถานที่เก็บรักษาอาวุธปืน เครื่องกระสุนปืน หรือวัตถุระเบิด ที่มั่นคงแข็งแรงและปลอดภัย รวมทั้งจัดให้มีระบบการรักษาความปลอดภัยด้วย

หลักเกณฑ์การเก็บ การเบิกจ่าย และการบำรุงรักษาอาวุธปืนและเครื่องกระสุนปืน ขององค์การอุตสาหกรรมป่าไม้ พ.ศ. ๒๕๖๔ ข้อ ๑ กำหนดให้ การเก็บรักษาอาวุธปืน และเครื่องกระสุนปืน ให้หน่วยคลังจัดสถานที่ที่มีความมั่นคง แข็งแรง และปลอดภัย เก็บรักษาอาวุธปืนและเครื่องกระสุนปืนในตู้ หรือห้อง หรือสถานที่เก็บเป็นการเฉพาะ มีกุญแจ โดยให้เก็บลูกกุญแจไว้ที่หัวหน้าหน่วยคลังหรือผู้ที่ได้รับมอบหมาย รวมถึงจัดให้มีระบบรักษาความปลอดภัย และให้หน่วยคลังจัดทำบัญชีประจำการอาวุธปืนตามแบบ บข.ป. และบัญชีประจำการเครื่องกระสุนปืนตามแบบ บข.กส. แนบท้ายหลักเกณฑ์นี้

การบำรุงรักษา  
(ข้อ ๑๑)

การบำรุงรักษาอาวุธปืนและเครื่องกระสุนปืน ให้เป็นไปตามวิธีปฏิบัติและข้อแนะนำตามหลักเกณฑ์การเก็บ การเบิกจ่าย และการบำรุงรักษาอาวุธปืนและเครื่องกระสุนปืนขององค์การอุตสาหกรรมป่าไม้ พ.ศ. ๒๕๖๔ โดยให้หน่วยคลัง/ผู้ใช้อาวุธปืนและเครื่องกระสุนปืน แล้วแต่กรณี จัดทำตารางเวลาการบำรุงรักษาอาวุธปืนตาม แบบ บร.ป. แนบท้ายหลักเกณฑ์ดังกล่าว

๒.๔ กรณีอาวุธปืนและเครื่องกระสุนปืนชำรุดหรือเสื่อมสภาพ (ข้อ ๑๒)



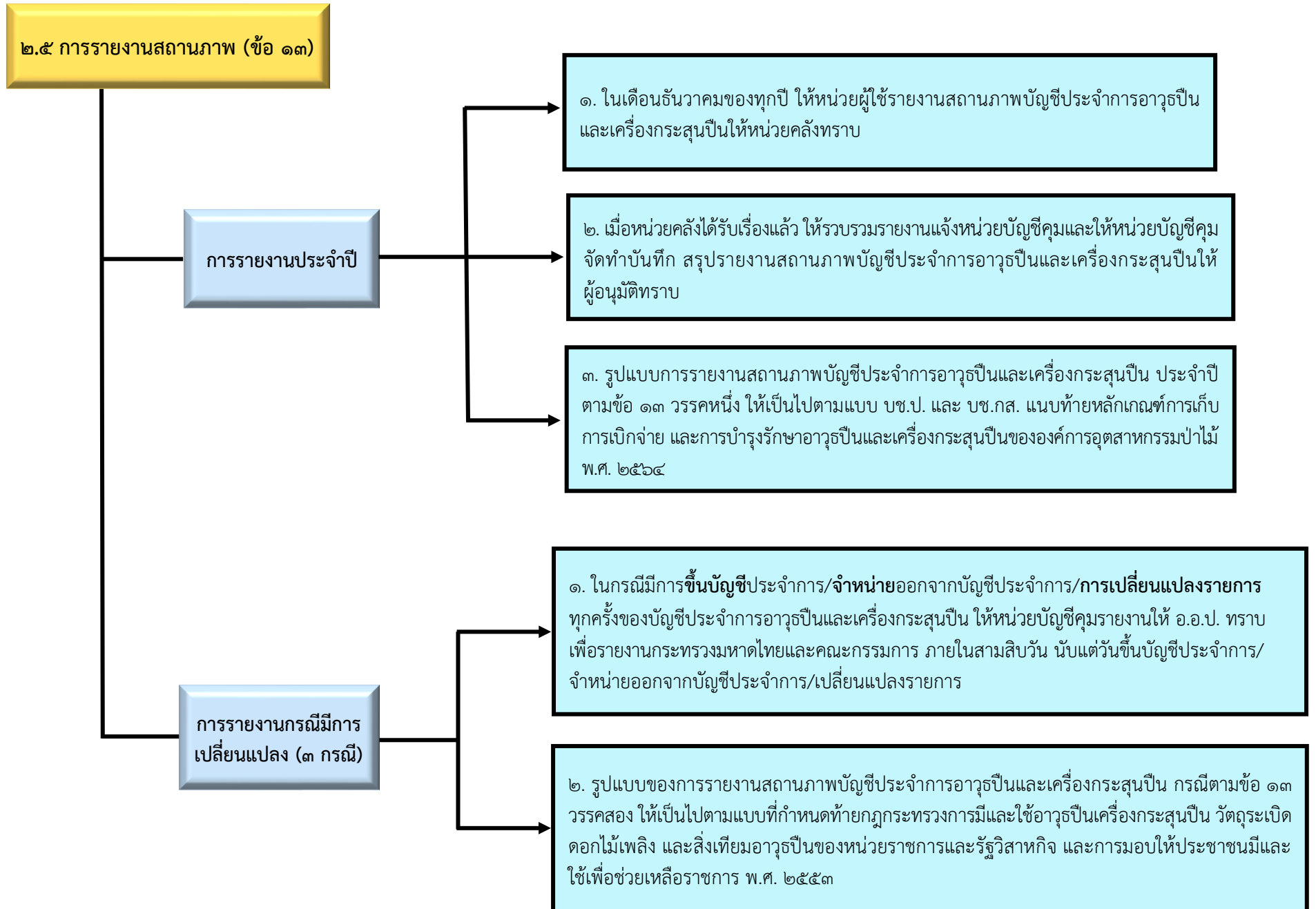
กรณีพบว่าอาวุธปืนและเครื่องกระสุนปืนที่อยู่ในความควบคุมรับผิดชอบชำรุด/เสื่อมสภาพ

ให้หน่วยผู้ใช้รายงานมายังหน่วยคลัง และให้หน่วยคลังรายงานให้หน่วยบัญชีคุมทราบ

ให้หน่วยบัญชีคุมจัดทำบันทึก พร้อมบัญชีแสดงชนิด จำนวน ของอาวุธปืนและเครื่องกระสุนปืนที่ชำรุด/เสื่อมสภาพเสนอต่อผู้บังคับบัญชาตามลำดับชั้น และให้ผู้บังคับบัญชามีอำนาจสั่งดำเนินการจำหน่าย ตามกฎหมายว่าด้วยการจัดซื้อจัดจ้างและการบริหารพัสดุภาครัฐ

เมื่อดำเนินการจำหน่ายออกจากบัญชีประจำการอาวุธปืนและเครื่องกระสุนปืน (บช.ป และ บช.กส) แล้ว ให้หน่วยบัญชีคุมรายงานให้ อ.อ.ป. ทราบ เพื่อรายงานกระทรวงมหาดไทยและคณะกรรมการ ภายในสามสิบวัน นับแต่วันที่จำหน่ายออกจากบัญชีประจำการอาวุธปืนและเครื่องกระสุนปืน ทั้งนี้ บัญชีประจำการอาวุธปืนและเครื่องกระสุนปืนที่รายงานกระทรวงมหาดไทย ให้เป็นไปตามแบบที่กำหนดท้ายกฎกระทรวงการมีและใช้อาวุธปืนเครื่องกระสุนปืน วัตถุระเบิด ดอกไม้เพลิง และสิ่งเทียมอาวุธปืนของหน่วยราชการและรัฐวิสาหกิจ และการมอบให้ประชาชนมีและใช้เพื่อช่วยเหลือราชการ พ.ศ. ๒๕๕๓





**๒.๖ การพาอาวุธปืนและเครื่องกระสุนปืน  
(ข้อ ๑๔ และข้อ ๑๕)**



แบบหนังสืออนุญาต  
พาอาวุธปืนหรือเครื่องกระสุนปืนออกนอกบริเวณที่ตั้งของรัฐวิสาหกิจ  
(ด้านหน้า) ขนาด ๘ x ๑๐.๕ ซม.

หนังสืออนุญาตพาอาวุธปืนหรือเครื่องกระสุนปืนออกนอกบริเวณ  
ที่ตั้งของรัฐวิสาหกิจ

ที่ / (ชื่อรัฐวิสาหกิจ) .....

อนุญาตให้ ยศ/นาม..... บัตรประจำตัวเลขที่ .....

ตำแหน่ง.....สังกัด.....

นำอาวุธปืน ชนิด.....ขนาด.....เลขหมาย.....

เครื่องหมาย.....จำนวน.....กระบอก

เครื่องกระสุนปืน ชนิด.....ขนาด.....จำนวน.....นัด

พาดตัวไปเพื่อปฏิบัติงาน.....

ณ ที่ .....

ตั้งแต่วันที่.....ถึงวันที่.....

ออกให้ ณ วันที่ .....

.....

(.....) (.....)

ลายมือชื่อผู้ยื่นหนังสืออนุญาต ตำแหน่ง.....ผู้อนุญาต

หมายเหตุ ต้องมีเครื่องหมายตราครุฑประทับกลางแบบ

ผู้ใช้อาวุธปืนและเครื่องกระสุนปืน จะต้องปฏิบัติในการพาอาวุธปืน/เครื่องกระสุนปืนให้เป็นไปตาม ข้อ ๙ ของกฎกระทรวงการมีและใช้อาวุธปืน เครื่องกระสุนปืน วัตถุระเบิด ดอกไม้เพลิง และสิ่งเทียมอาวุธปืน ของหน่วยราชการและรัฐวิสาหกิจ และการมอบให้ประชาชนมีและใช้เพื่อช่วยเหลือราชการ พ.ศ. ๒๕๕๓ โดยเคร่งครัด หากฝ่าฝืนเป็นความผิดทางวินัยและจะต้องถูกดำเนินคดีตามกฎหมาย

การพาอาวุธปืน/เครื่องกระสุนปืนออกนอกบริเวณที่ตั้งของหน่วยงาน ให้กระทำได้เฉพาะกรณีที่ต้องนำไปใช้ในการปฏิบัติภารกิจ หน้าที่ของหน่วยงาน เว้นแต่ เพื่อการฝึกอบรมหรือการซ่อมบำรุง

ในกรณีที่ไม่ใช่เหตุฉุกเฉินต้องมีหนังสืออนุญาตที่ผู้อำนวยการ/ผู้ที่ได้รับมอบหมายออกให้ติดตัวไปด้วย

หนังสืออนุญาตพาอาวุธปืนหรือเครื่องกระสุนปืน มีอายุไม่เกินหนึ่งปีนับแต่วันที่อนุญาต ทั้งนี้ แบบของหนังสืออนุญาตดังกล่าวให้เป็นไปตามแบบที่กำหนดท้ายกฎกระทรวงฯ