

ที่ ทส 1401/ว 980

สำนักบริหารกลาง องค์การอุตสาหกรรมป่าไม้  
76 อาคารถนนราชดำเนินนอก แขวงวัดโสมนัส  
เขตป้อมปราบศัตรูพ่าย กรุงเทพฯ 10100

23 มีนาคม 2565

สำเนาคำสั่งองค์การอุตสาหกรรมป่าไม้ ที่ 76/2565 ลงวันที่ 22 มีนาคม พ.ศ. 2565  
เรื่อง การกำหนดเส้นทางความก้าวหน้าสายอาชีพขององค์การอุตสาหกรรมป่าไม้ ส่งมาเรียน

1. ผู้อำนวยการ
2. รองผู้อำนวยการ
3. ที่ปรึกษาผู้เชี่ยวชาญด้านสัตวแพทย์
4. ประธานสหภาพแรงงานรัฐวิสาหกิจองค์การอุตสาหกรรมป่าไม้/  
เพื่อโปรดทราบ
5. ผู้อำนวยการสำนักบริหารกลาง (พร้อมคู่คำสั่ง/เรื่องเดิม)
6. ผู้อำนวยการสำนัก สำนักอื่น ๆ  
เพื่อโปรดทราบและถือปฏิบัติ



(นายธีระยุทธ กลัดพรหม)  
ผู้อำนวยการสำนักบริหารกลาง

(สำเนา)

คำสั่งองค์การอุตสาหกรรมป่าไม้

ที่ 76/2565

เรื่อง การกำหนดเส้นทางความก้าวหน้าสายอาชีพขององค์การอุตสาหกรรมป่าไม้

ตามคำสั่งองค์การอุตสาหกรรมป่าไม้ ที่ 179/2561 ลงวันที่ 1 ตุลาคม พ.ศ. 2561 ได้กำหนด  
กลุ่มงานและสายงานขององค์การอุตสาหกรรมป่าไม้ไว้แล้ว นั้น

เพื่อให้การกำหนดเส้นทางความก้าวหน้าสายอาชีพขององค์การอุตสาหกรรมป่าไม้ มีประสิทธิภาพ  
และเป็นไปอย่างเหมาะสม เพื่อเป็นแนวทางในการสรรหา บรรจุ แต่งตั้ง เลื่อนระดับ สับเปลี่ยนหน้าที่ เพื่อจะได้  
เรียนรู้งานได้กว้างขวางและลึกซึ้งขึ้น อันจะเป็นประโยชน์ต่อความก้าวหน้าสายอาชีพของพนักงานทำให้สามารถ  
วางแผนการเจริญเติบโตในการทำงานในระยะยาวได้ เป็นการสร้างขวัญกำลังใจ สร้างแรงจูงใจในการปฏิบัติงาน  
และรักษาคนดีคนเก่งไว้กับองค์กร อาศัยอำนาจตามความในมาตรา 20 (2) แห่งพระราชกฤษฎีกาจัดตั้งองค์การ  
อุตสาหกรรมป่าไม้ พ.ศ. 2499 และข้อแก้ไขเพิ่มเติม จึงให้

1. ยกเลิกคำสั่งองค์การอุตสาหกรรมป่าไม้ ที่ 179/2561 ลงวันที่ 1 ตุลาคม พ.ศ. 2561  
เรื่อง การกำหนดเส้นทางความก้าวหน้าสายอาชีพขององค์การอุตสาหกรรมป่าไม้
2. กำหนดเส้นทางความก้าวหน้าสายอาชีพขององค์การอุตสาหกรรมป่าไม้ ตามเอกสารหมายเลข 1
3. กำหนดแบบการพัฒนาเพื่อการเปลี่ยนสายงานขององค์การอุตสาหกรรมป่าไม้ ตามเอกสารหมายเลข 2

บรรดาคำสั่ง ระเบียบ หลักเกณฑ์ บันทึกลง หรือมติที่ประชุมหัวหน้าหน่วยงานอื่นใดในส่วนที่กำหนด  
ไว้แล้ว ซึ่งขัดแย้งกับคำสั่งนี้ให้ใช้คำสั่งนี้แทน

ทั้งนี้ ตั้งแต่บัดนี้เป็นต้นไป

สั่ง ณ วันที่ 22 มีนาคม พ.ศ. 2565

(ลงนาม) สุกิจ จันทร์ทอง

(นายสุกิจ จันทร์ทอง)

ผู้อำนวยการองค์การอุตสาหกรรมป่าไม้

สำเนาถูกต้อง

**พรศักดิ์**

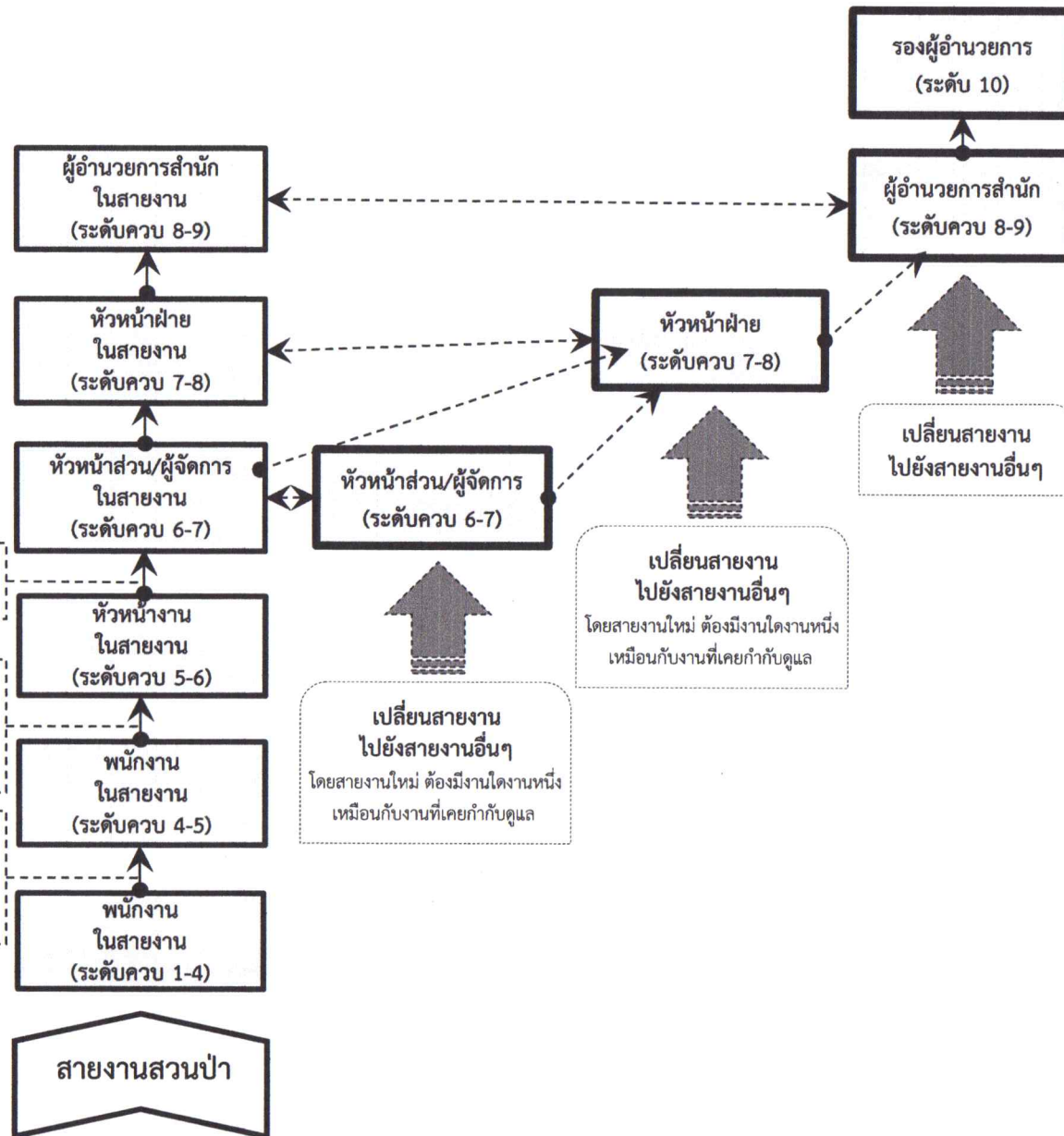
(นาย ขจรเกียรติ อาจหาญ)

พนักงาน (ระดับ ๓) งานพัฒนาระบบงาน  
ส่วนพัฒนาระบบงานและทรัพยากรมนุษย์  
ฝ่ายทรัพยากรมนุษย์ สำนักบริหารกลาง

(แนบท้ายคำสั่งองค์การอุตสาหกรรมป่าไม้ ที่ 76/2565 ลงวันที่ 22 มีนาคม พ.ศ. 2565)

กำหนดเส้นทางความก้าวหน้าสายอาชีพขององค์การอุตสาหกรรมป่าไม้

# เส้นทางความก้าวหน้าสายอาชีพในสายงานสวนป่า



## หลักเกณฑ์ความก้าวหน้าสายอาชีพในสายงานสวนป่า

1. การบรรจุ แต่งตั้ง เลื่อนระดับให้เป็นไปตามหลักเกณฑ์การจ้างบรรจุ และเลื่อนระดับ/ชั้น ผู้ปฏิบัติงานระดับ 1-4 และชั้น 1-6 และหลักเกณฑ์ในการแต่งตั้งและเลื่อนระดับคว 4-5 ขึ้นไป ของพนักงาน อ.อ.ป.
2. การบรรจุพนักงานสัญญาจ้าง ตำแหน่งที่บรรจุให้เป็นไปตามคุณวุฒิ แรกบรรจุ
3. คุณวุฒิ วนศาสตร์ เกษตรศาสตร์ การจัดการป่าไม้ การจัดการทรัพยากร วิศวกรรมป่าไม้ วนวัฒนวิทยา วนศาสตร์ชุมชน เกษตรป่าไม้ วิทยาศาสตร์/ วิศวกรรม/เทคโนโลยีสิ่งแวดล้อม หรือด้านอื่นที่เกี่ยวข้องกับสายงาน
4. ผู้ที่ดำรงตำแหน่งอยู่ก่อนประกาศใช้คำสั่งนี้ กรณีคุณวุฒิไม่ตรงตามสายงาน หากปฏิบัติงานในสายงานไม่ต่ำกว่า 1 ปี ให้กำหนดไว้ในสายงานนี้
5. กรณีการเปลี่ยนสายงาน หากพนักงานมีคุณวุฒิไม่ตรงตามสายงาน หรือไม่มีประสบการณ์ตรงตามสายงาน หรือไม่มีประสบการณ์สายงานอื่นที่สามารถโอนย้ายข้ามกันได้ หรือมีประสบการณ์ในสายงานน้อยกว่า 1 ปี จะต้องพัฒนาโดยใช้วิธีที่เหมาะสมไม่ต่ำกว่า 90 ชั่วโมง ซึ่งผู้รับรองการพัฒนาจะเป็นผู้ที่อยู่ในหน่วยงานหรือสายงานที่รับโอน โดยใช้แบบฟอร์มตามที่กำหนดท้ายคำสั่งนี้ กรณีเลือกการพัฒนาโดยการฝึกอบรมจะต้องมีใบรับรองการผ่านการอบรมประกอบด้วย
6. เส้นทางความก้าวหน้าแบบการเติบโตอย่างรวดเร็ว (Fast Track) ต้องมีผลการประเมินการปฏิบัติงานที่ดีในระดับคะแนน 4.5 - 5 คะแนน ติดต่อกันไม่ต่ำกว่า 3 ปี จะสามารถแต่งตั้ง เลื่อนระดับ ได้โดยไม่ต้องปฏิบัติตามหลักเกณฑ์ในข้อ 1 แต่ต้องปฏิบัติงานในตำแหน่งก่อนขอแต่งตั้ง หรือเลื่อนระดับไม่ต่ำกว่า 1 ปี สำหรับเงินเดือนให้ได้รับตามข้อบังคับ อ.อ.ป. ว่าด้วยการบริหารทรัพยากรมนุษย์ (ไม่ต่ำกว่าขั้นต่ำในตำแหน่งที่ได้รับการแต่งตั้ง เลื่อนระดับ)

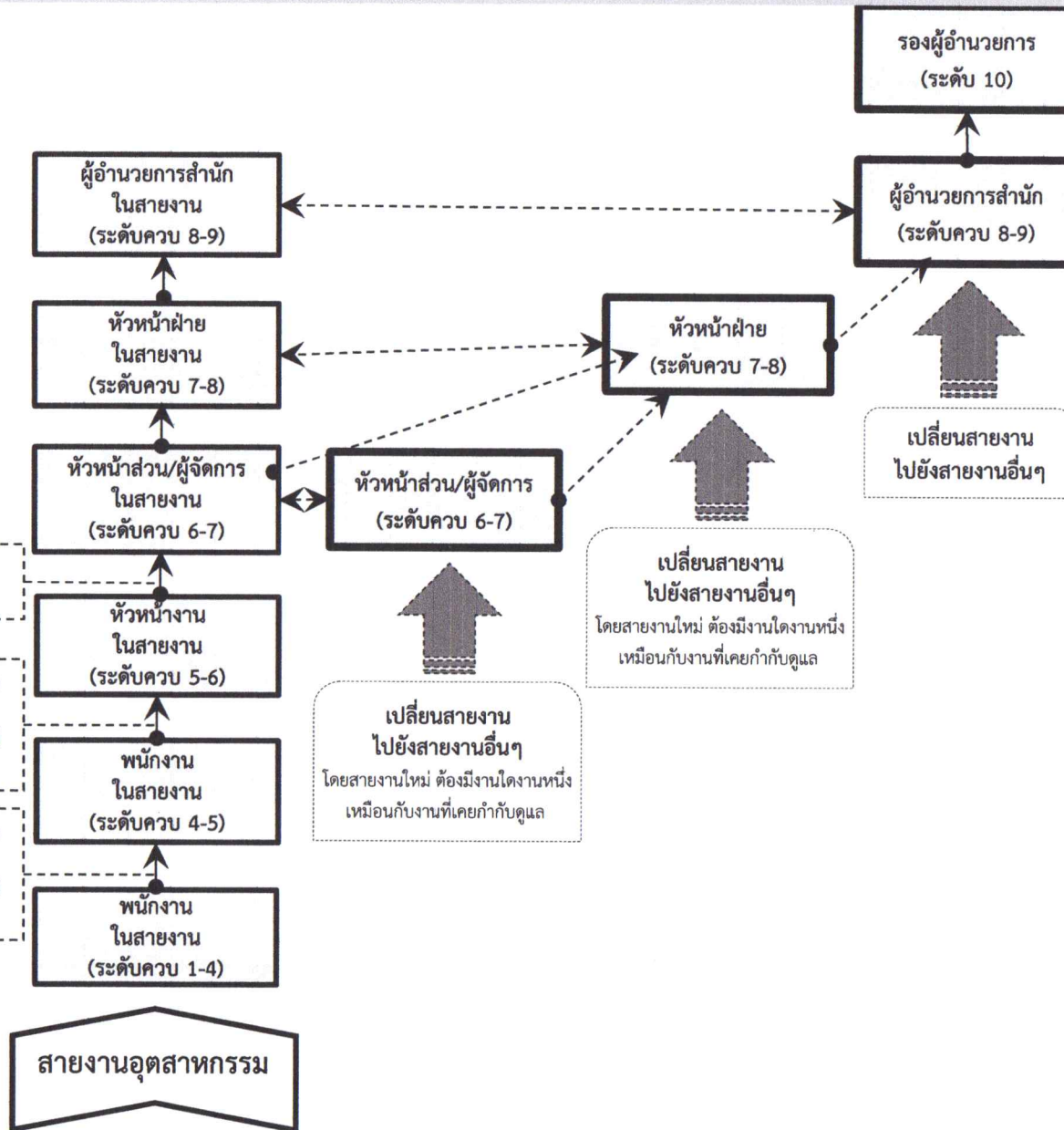
## หน่วยงานที่มีงานอยู่ในสายงานสวนป่า

- ส.ว.ป.
- ออ.ป.ภาค
- ส.ต.ส.

(แนบท้ายคำสั่งองค์การอุตสาหกรรมป่าไม้ ที่ 76/2565 ลงวันที่ 22 มีนาคม พ.ศ. 2565)

กำหนดเส้นทางความก้าวหน้าสายอาชีพขององค์การอุตสาหกรรมป่าไม้

# เส้นทางความก้าวหน้าสายอาชีพในสายงานอุตสาหกรรม



## หลักเกณฑ์ความก้าวหน้าสายอาชีพในสายงานอุตสาหกรรม

1. การบรรจุ แต่งตั้ง เลื่อนระดับให้เป็นไปตามหลักเกณฑ์การจ้างบรรจุ และเลื่อนระดับ/ชั้น ผู้ปฏิบัติงานระดับ 1-4 และชั้น 1-6 และหลักเกณฑ์ในการแต่งตั้งและเลื่อนระดับคว 4-5 ขึ้นไป ของพนักงาน อ.อ.ป.
2. การบรรจุพนักงานสัญญาจ้าง ตำแหน่งที่บรรจุให้เป็นไปตามคุณวุฒิ แรกบรรจุ
3. คุณวุฒิ วิศวกรรมป่าไม้ การออกแบบผลิตภัณฑ์ การจัดการอุตสาหกรรม การจัดการผลผลิต เทคโนโลยีผลิตภัณฑ์ไม้ เทคโนโลยีอุตสาหกรรม วิทยาศาสตร์และเทคโนโลยีทางไม้ หรือด้านอื่นที่เกี่ยวข้องกับสายงาน
4. ผู้ที่ดำรงตำแหน่งอยู่ก่อนประกาศใช้คำสั่งนี้ กรณีคุณวุฒิไม่ตรงตามสายงาน หากปฏิบัติงานในสายงานไม่ต่ำกว่า 1 ปี ให้กำหนดไว้ในสายงานนี้
5. กรณีการเปลี่ยนสายงาน หากพนักงานมีคุณวุฒิไม่ตรงตามสายงาน หรือไม่มีประสบการณ์ตรงตามสายงาน หรือไม่มีประสบการณ์สายงานอื่นที่สามารถโอนย้ายข้ามกันได้ หรือมีประสบการณ์ในสายงานน้อยกว่า 1 ปี จะต้องพัฒนาโดยใช้วิธีที่เหมาะสมไม่ต่ำกว่า 90 ชั่วโมง ซึ่งผู้รับรองการพัฒนาจะเป็นผู้ที่อยู่ในหน่วยงานหรือสายงานที่รับโอน โดยใช้แบบฟอร์มตามที่กำหนดท้ายคำสั่งนี้ กรณีเลือกการพัฒนาโดยการฝึกอบรมจะต้องมีใบรับรองการผ่านการอบรมประกอบด้วย
6. เส้นทางความก้าวหน้าแบบการเติบโตอย่างรวดเร็ว (Fast Track) ต้องมีผลการประเมินการปฏิบัติงานที่ดีในระดับคะแนน 4.5 - 5 คะแนน ติดต่อกันไม่ต่ำกว่า 3 ปี จะสามารถแต่งตั้ง เลื่อนระดับ ได้โดยไม่ต้องปฏิบัติตามหลักเกณฑ์ในข้อ 1 แต่ต้องปฏิบัติงานในตำแหน่งก่อนขอแต่งตั้ง หรือเลื่อนระดับไม่ต่ำกว่า 1 ปี สำหรับเงินเดือนให้ได้รับตามข้อบังคับ อ.อ.ป. ว่าด้วย การบริหารทรัพยากรมนุษย์ (ไม่ต่ำกว่าขั้นต่ำในตำแหน่งที่ได้รับการแต่งตั้งเลื่อนระดับ)

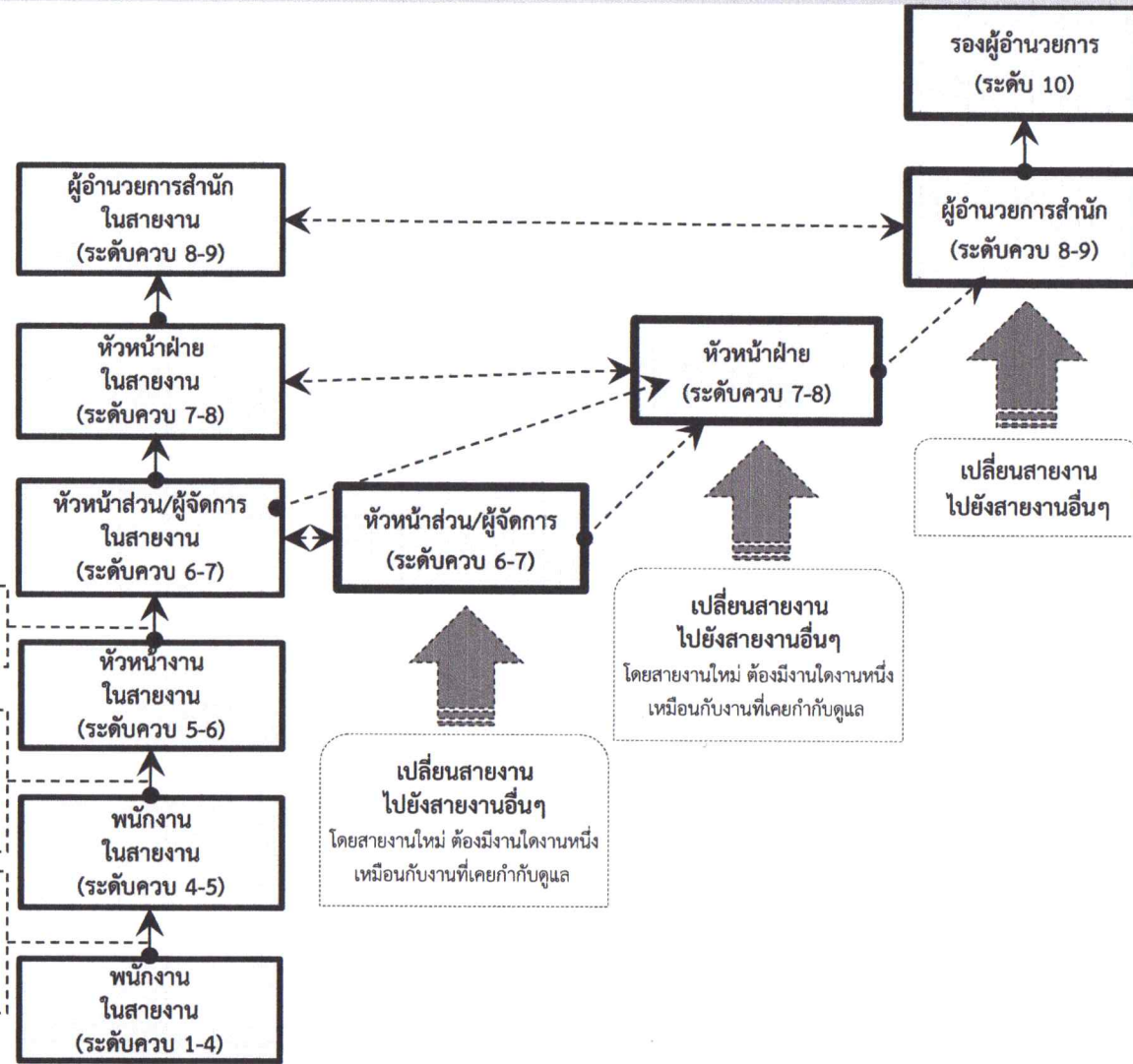
หน่วยงานที่มีงานอยู่ในสายงานอุตสาหกรรม

➢ ออ.ป.ภาค ➢ ส.ต.ส.

(แนบท้ายคำสั่งองค์การอุตสาหกรรมป่าไม้ ที่ 76/2565 ลงวันที่ 22 มีนาคม พ.ศ. 2565)

กำหนดเส้นทางความก้าวหน้าสายอาชีพขององค์การอุตสาหกรรมป่าไม้

# เส้นทางความก้าวหน้าสายอาชีพในสายงานอนุรักษ์และบริหารช้าง



-ดำรงตำแหน่งหัวหน้างานระดับ 6 ไม่ต่ำกว่า 2 ปี

-ดำรงตำแหน่งพนักงานระดับ 4 หรือระดับ 5 (ระดับคว 4-5) สำหรับพนักงานระดับ 4 ต้องไม่ต่ำกว่า 2 ปี -ปฏิบัติงานในงาน ไม่ต่ำกว่า 1 ปี

-ดำรงตำแหน่งพนักงานระดับ 3 หรือระดับ 4 (ระดับคว 1-4) สำหรับพนักงานระดับ 3 ต้องไม่ต่ำกว่า 2 ปี -ปฏิบัติงานในงานไม่ต่ำกว่า 1 ปี

สายงานอนุรักษ์และบริหารช้าง

**หลักเกณฑ์ความก้าวหน้าสายอาชีพในสายงานอนุรักษ์และบริหารช้าง**

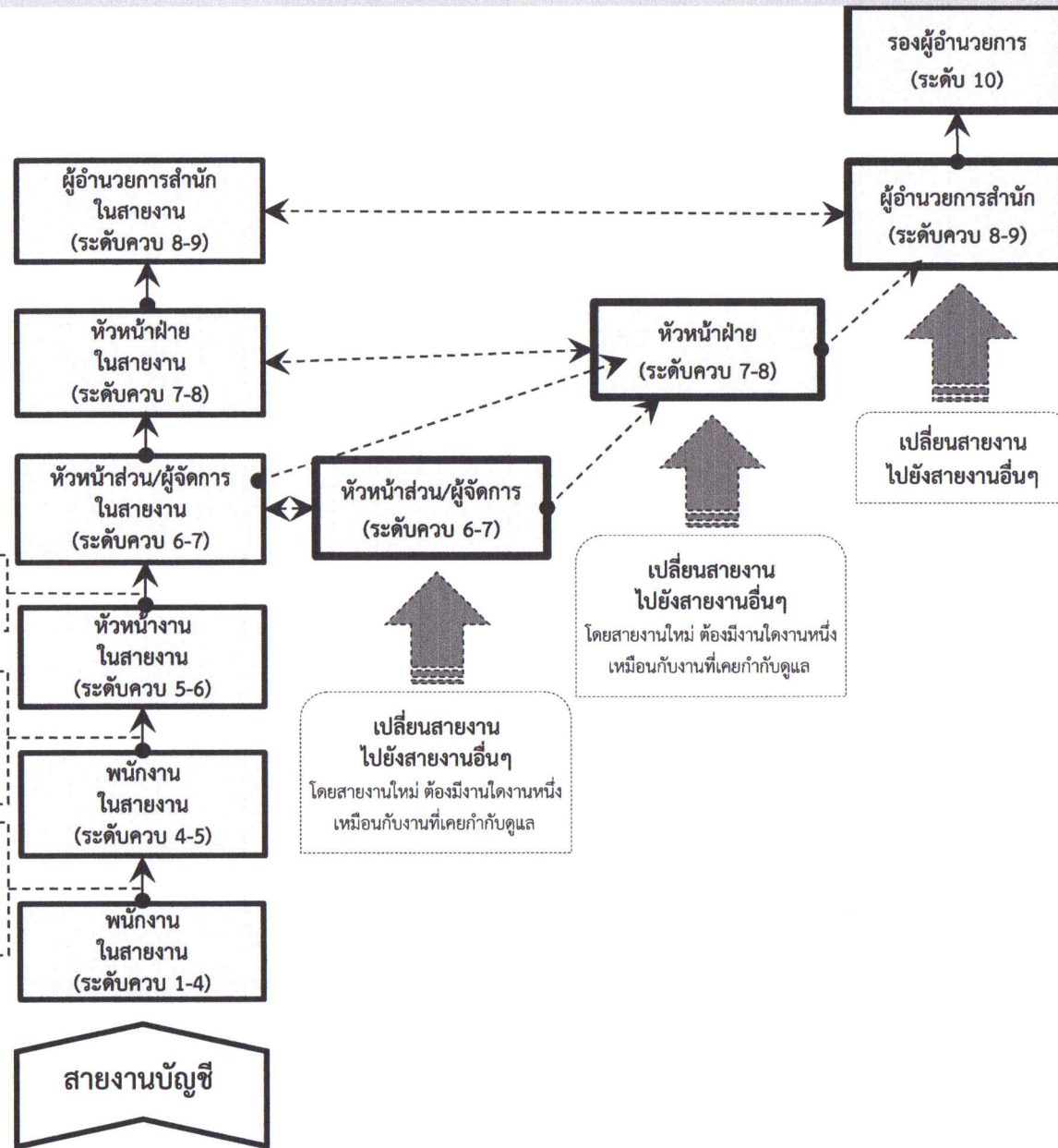
1. การบรรจุ แต่งตั้ง เลื่อนระดับให้เป็นไปตามหลักเกณฑ์การจ้างบรรจุ และเลื่อนระดับ/ชั้น ผู้ปฏิบัติงานระดับ 1-4 และชั้น 1-6 และหลักเกณฑ์ในการแต่งตั้งและเลื่อนระดับคว 4-5 ขึ้นไป ของพนักงาน อ.อ.ป.
2. การบรรจุพนักงานสัญญาจ้าง ตำแหน่งที่บรรจุให้เป็นไปตามคุณสมบัติแรกบรรจุ
3. คุณสมบัติ สัตวแพทย์ สัตวศาสตร์ สัตวบาล ชีววิทยา การจัดการธุรกิจการท่องเที่ยว หรือด้านอื่นที่เกี่ยวข้องกับสายงาน
4. ผู้ที่ดำรงตำแหน่งอยู่ก่อนประกาศใช้คำสั่งนี้ กรณีคุณสมบัติไม่ตรงตามสายงาน หากปฏิบัติงานในสายงานไม่ต่ำกว่า 1 ปี ให้กำหนดไว้ในสายงานนี้
5. กรณีการเปลี่ยนสายงาน หากพนักงานมีคุณสมบัติไม่ตรงตามสายงาน หรือไม่มีประสบการณ์ตรงตามสายงาน หรือไม่มีประสบการณ์สายงานอื่นที่สามารถโอนย้ายข้ามกันได้ หรือมีประสบการณ์ในสายงานน้อยกว่า 1 ปี จะต้องพัฒนาโดยใช้วิธีที่เหมาะสมไม่ต่ำกว่า 90 ชั่วโมง ซึ่งผู้รับรองการพัฒนาจะเป็นผู้ที่อยู่ในหน่วยงานหรือสายงานที่รับโอน โดยใช้แบบฟอร์มตามที่กำหนดท้ายคำสั่งนี้ กรณีเลือกการพัฒนาโดยการฝึกอบรมจะต้องมีใบรับรองการผ่านการอบรมประกอบด้วย
6. เส้นทางความก้าวหน้าแบบการเติบโตอย่างรวดเร็ว (Fast Track) ต้องมีผลการประเมินการปฏิบัติงานที่ดีในระดับคะแนน 4.5 - 5 คะแนน ติดต่อกันไม่ต่ำกว่า 3 ปี จะสามารถแต่งตั้ง เลื่อนระดับ ได้โดยไม่ต้องปฏิบัติตามหลักเกณฑ์ในข้อ 1 แต่ต้องปฏิบัติงานในตำแหน่งก่อนขอแต่งตั้ง หรือเลื่อนระดับไม่ต่ำกว่า 1 ปี สำหรับเงินเดือนให้ได้รับตามข้อบังคับ อ.อ.ป. ว่าด้วย การบริหารทรัพยากรมนุษย์ (ไม่ต่ำกว่าขั้นต่ำในตำแหน่งที่ได้รับการแต่งตั้งเลื่อนระดับ)

**หน่วยงานที่มีงานอยู่ในสายงานอนุรักษ์และบริหารช้าง**  
 >ส.คช. >ส.ตส.

(แบบทำยคำสั่งองค์การอุตสาหกรรมป่าไม้ ที่ 76/2565 ลงวันที่ 22 มีนาคม พ.ศ. 2565)

กำหนดเส้นทางความก้าวหน้าสายอาชีพขององค์การอุตสาหกรรมป่าไม้

# เส้นทางความก้าวหน้าสายอาชีพในสายงานบัญชี



## หลักเกณฑ์ความก้าวหน้าสายอาชีพในสายงานบัญชี

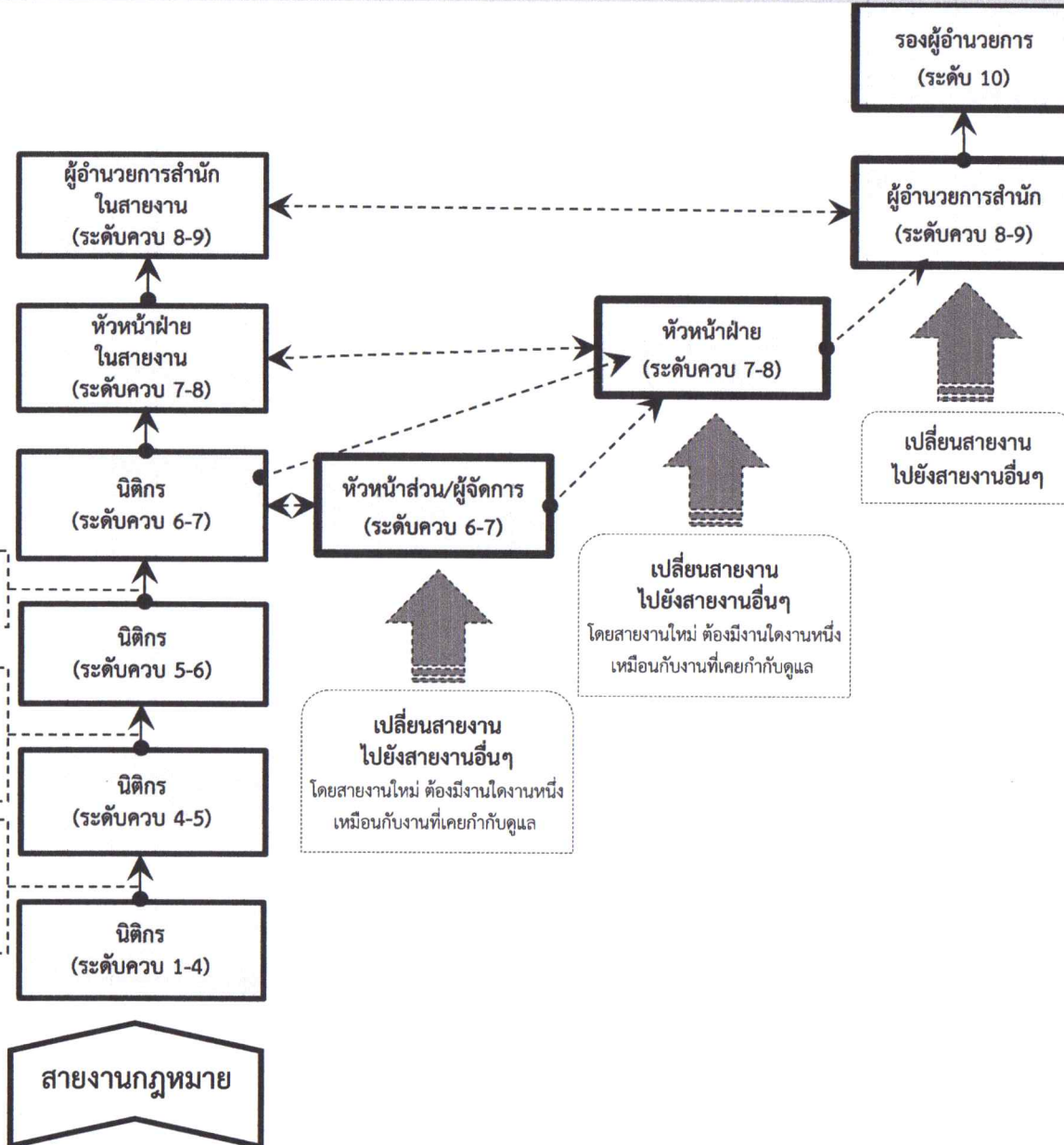
1. การบรรจุ แต่งตั้ง เลื่อนระดับให้เป็นไปตามหลักเกณฑ์การจ้างบรรจุ และเลื่อนระดับ/ชั้น ผู้ปฏิบัติงานระดับ 1-4 และชั้น 1-6 และหลักเกณฑ์ในการแต่งตั้งและเลื่อนระดับคว 4-5 ขึ้นไป ของพนักงาน อ.อ.ป.
2. การบรรจุพนักงานสัญญาจ้าง ตำแหน่งที่บรรจุให้เป็นไปตามคุณสมบัติ แรกรับบรรจุ
3. คุณสมบัติ การบัญชี การเงิน การบริหารการเงิน คอมพิวเตอร์ธุรกิจ เศรษฐศาสตร์ สารสนเทศทางบัญชี การเงินและการธนาคาร หรือด้านอื่นที่เกี่ยวข้องกับสายงาน
4. ผู้ที่ดำรงตำแหน่งอยู่ก่อนประกาศใช้คำสั่งนี้ กรณีคุณสมบัติไม่ตรงตามสายงาน หากปฏิบัติงานในสายงานไม่ต่ำกว่า 1 ปี ให้กำหนดไว้ในสายงานนี้
5. กรณีการเปลี่ยนสายงาน หากพนักงานมีคุณสมบัติไม่ตรงตามสายงาน หรือไม่มีประสบการณ์ตรงตามสายงาน หรือไม่มีประสบการณ์สายงานอื่นที่สามารถโอนย้ายข้ามกันได้ หรือมีประสบการณ์ในสายงานน้อยกว่า 1 ปี จะต้องพัฒนาโดยใช้วิธีที่เหมาะสมไม่ต่ำกว่า 90 ชั่วโมง ซึ่งผู้รับรองการพัฒนาจะเป็นผู้ที่อยู่ในหน่วยงานหรือสายงานที่รับโอน โดยใช้แบบฟอร์มตามที่กำหนดทำยคำสั่งนี้ กรณีเลือกการพัฒนา โดยการฝึกอบรมจะต้องมีใบรับรองการผ่านการอบรมประกอบด้วย
6. เส้นทางความก้าวหน้าแบบการเติบโตอย่างรวดเร็ว (Fast Track) ต้องมีผลการประเมินการปฏิบัติงานที่ดีในระดับคะแนน 4.5 - 5 คะแนน ติดต่อกันไม่ต่ำกว่า 3 ปี จะสามารถแต่งตั้ง เลื่อนระดับ ได้โดยไม่ต้องปฏิบัติตามหลักเกณฑ์ในข้อ 1 แต่ต้องปฏิบัติงานในตำแหน่งก่อนขอแต่งตั้ง หรือเลื่อนระดับไม่ต่ำกว่า 1 ปี สำหรับเงินเดือนให้ได้รับตามข้อบังคับ อ.อ.ป. ว่าด้วย การบริหารทรัพยากรมนุษย์ (ไม่ต่ำกว่าขั้นค่าในตำแหน่งที่ได้รับการแต่งตั้งเลื่อนระดับ)

หน่วยงานที่มีงานอยู่ในสายงานบัญชี  
 >ส.บ. >ออป.ภาค >ส.คช. >ส.ตส.

(แนบท้ายคำสั่งองค์การอุตสาหกรรมป่าไม้ ที่ 76/2565 ลงวันที่ 22 มีนาคม พ.ศ. 2565)

กำหนดเส้นทางความก้าวหน้าสายอาชีพขององค์การอุตสาหกรรมป่าไม้

# เส้นทางความก้าวหน้าสายอาชีพในสายงานกฎหมาย



**หลักเกณฑ์ความก้าวหน้าสายอาชีพในสายงานกฎหมาย**

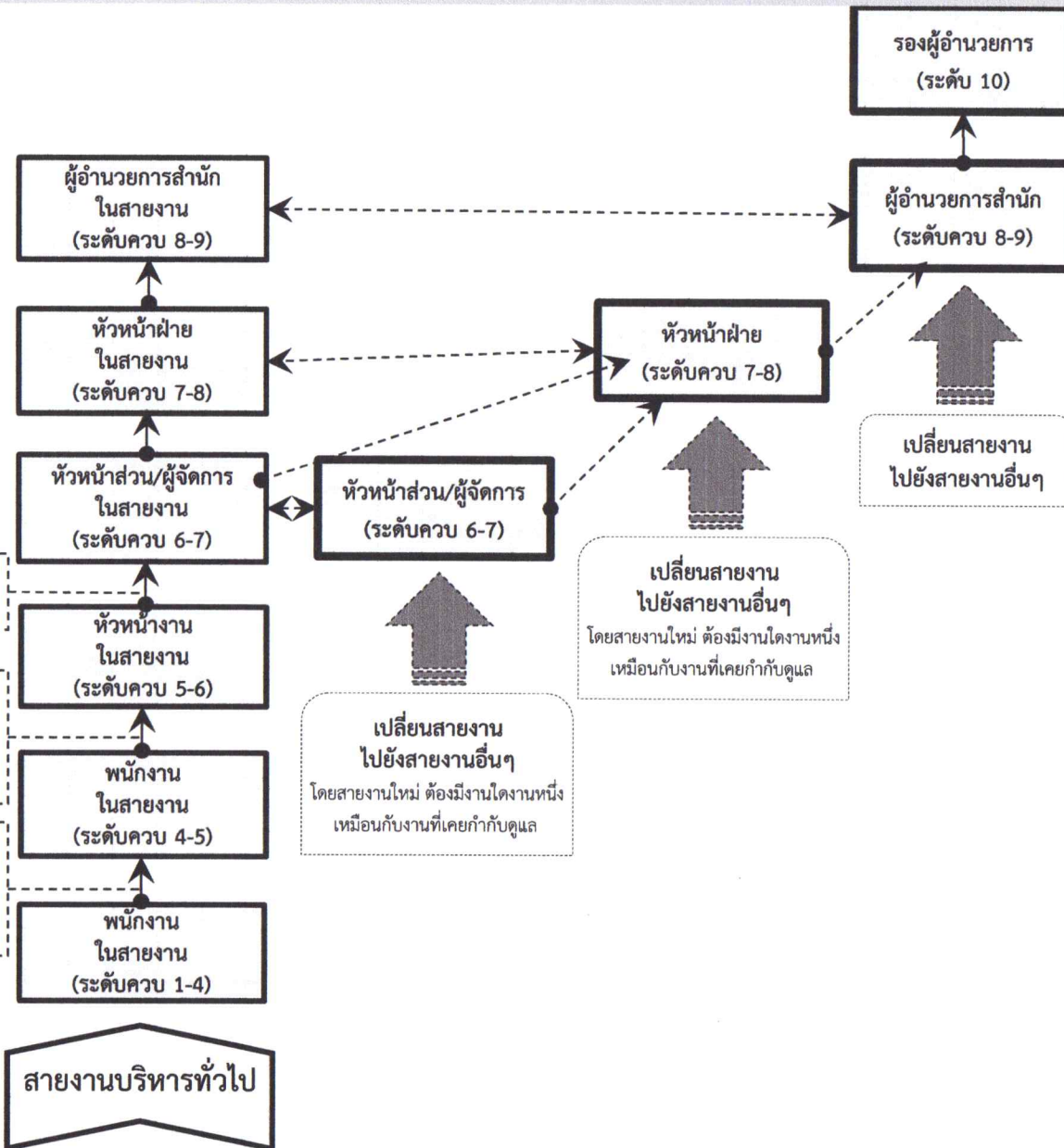
1. การบรรจุ แต่งตั้ง เลื่อนระดับให้เป็นไปตามหลักเกณฑ์การจ้างบรรจุ และเลื่อนระดับ/ชั้น ผู้ปฏิบัติงานระดับ 1-4 และชั้น 1-6 และหลักเกณฑ์ในการแต่งตั้งและเลื่อนระดับคว 4-5 ขึ้นไป ของพนักงาน อ.อ.ป.
2. การบรรจุพนักงานสัญญาจ้าง ตำแหน่งที่บรรจุให้เป็นไปตามคุณวุฒิ แกรบบรรจุ
3. คุณวุฒิ นิติศาสตร์ เนติบัณฑิต หรือด้านอื่นที่เกี่ยวข้องกับสายงาน
4. ผู้ที่ดำรงตำแหน่งอยู่ก่อนประกาศใช้คำสั่งนี้ กรณีคุณวุฒิไม่ตรงตามสายงาน หากปฏิบัติงานในสายงานไม่ต่ำกว่า 1 ปี ให้กำหนดไว้ในสายงานนี้
5. กรณีการเปลี่ยนสายงาน หากพนักงานมีคุณวุฒิไม่ตรงตามสายงาน หรือไม่มีประสบการณ์ตรงตามสายงาน หรือไม่มีประสบการณ์สายงานอื่นที่สามารถโอนย้ายข้ามกันได้ หรือมีประสบการณ์ในสายงานน้อยกว่า 1 ปี จะต้องพัฒนาโดยใช้วิธีที่เหมาะสมไม่ต่ำกว่า 90 ชั่วโมง ซึ่งผู้รับรองการพัฒนาจะเป็นผู้ที่อยู่ในหน่วยงานหรือสายงานที่รับโอน โดยใช้แบบฟอร์มตามที่กำหนดท้ายคำสั่งนี้ กรณีเลือกการพัฒนาโดยการฝึกอบรมจะต้องมีใบรับรองการผ่านการอบรมประกอบด้วย
6. เส้นทางความก้าวหน้าแบบการเติบโตอย่างรวดเร็ว (Fast Track) ต้องมีผลการประเมินการปฏิบัติงานที่ดีในระดับคะแนน 4.5 - 5 คะแนน ติดต่อกันไม่ต่ำกว่า 3 ปี จะสามารถแต่งตั้ง เลื่อนระดับ ได้โดยไม่ต้องปฏิบัติตามหลักเกณฑ์ในข้อ 1 แต่ต้องปฏิบัติงานในตำแหน่งก่อนขอแต่งตั้งหรือเลื่อนระดับไม่ต่ำกว่า 1 ปี สำหรับเงินเดือนให้ได้รับตามข้อบังคับ อ.อ.ป. ว่าด้วย การบริหารทรัพยากรมนุษย์ (ไม่ต่ำกว่าขั้นค่าในตำแหน่งที่ได้รับ การแต่งตั้งเลื่อนระดับ)

**หน่วยงานที่มีงานอยู่ในสายงานกฎหมาย**  
 > ส.กม. > ส.ตส.

(แนบท้ายคำสั่งองค์การอุตสาหกรรมป่าไม้ ที่ 76/2565 ลงวันที่ 22 มีนาคม พ.ศ. 2565)

กำหนดเส้นทางความก้าวหน้าสายอาชีพขององค์การอุตสาหกรรมป่าไม้

# เส้นทางความก้าวหน้าสายอาชีพในสายงานบริหารทั่วไป



## หลักเกณฑ์ความก้าวหน้าสายอาชีพในสายงานบริหารทั่วไป

1. การบรรจุ แต่งตั้ง เลื่อนระดับให้เป็นไปตามหลักเกณฑ์การจ้างบรรจุ และเลื่อนระดับ/ชั้น ผู้ปฏิบัติงานระดับ 1-4 และชั้น 1-6 และหลักเกณฑ์ในการแต่งตั้งและเลื่อนระดับควว 4-5 ขึ้นไป ของพนักงาน อ.อ.ป.
2. การบรรจุพนักงานสัญญาจ้าง ตำแหน่งที่บรรจุให้เป็นไปตามคุณวุฒิ แรกบรรจุ
3. คุณวุฒิ พานิชยการ เลขานุการ การจัดการทั่วไป บริหารธุรกิจ คอมพิวเตอร์ ธุรกิจ อักษรศาสตร์ เทคโนโลยีสารสนเทศ นิติศาสตร์ ช่างกลไฟฟ้า รัฐศาสตร์ บริหารรัฐกิจ รัฐประศาสนศาสตร์หรือด้านอื่นที่เกี่ยวข้องกับสายงาน
4. ผู้ที่ดำรงตำแหน่งอยู่ก่อนประกาศใช้คำสั่งนี้ กรณีคุณวุฒิไม่ตรงตามสายงาน หากปฏิบัติงานในสายงานไม่ต่ำกว่า 1 ปี ให้กำหนดไว้ในสายงานนี้
5. กรณีการเปลี่ยนสายงาน หากพนักงานมีคุณวุฒิไม่ตรงตามสายงาน หรือไม่มีประสบการณ์ตรงตามสายงาน หรือไม่มีประสบการณ์สายงานอื่นที่สามารถโอนย้ายข้ามกันได้ หรือมีประสบการณ์ในสายงานน้อยกว่า 1 ปี จะต้องพัฒนาโดยใช้วิธีที่เหมาะสมไม่ต่ำกว่า 90 ชั่วโมง ซึ่งผู้รับรองการพัฒนาจะเป็นผู้ที่อยู่ในหน่วยงานหรือสายงานที่รับโอน โดยใช้แบบฟอร์มตามที่กำหนดท้ายคำสั่งนี้ กรณีเลือกการพัฒนาโดยการฝึกอบรมจะต้องมีใบรับรองการผ่านการอบรมประกอบด้วย
6. เส้นทางความก้าวหน้าแบบการเติบโตอย่างรวดเร็ว (Fast Track) ต้องมีผลการประเมินการปฏิบัติงานที่ดีในระดับคะแนน 4.5 - 5 คะแนน ติดต่อกันไม่ต่ำกว่า 3 ปี จะสามารถแต่งตั้ง เลื่อนระดับ ได้โดยไม่ต้องปฏิบัติตามหลักเกณฑ์ในข้อ 1 แต่ต้องปฏิบัติงานในตำแหน่งก่อนขอแต่งตั้ง หรือเลื่อนระดับไม่ต่ำกว่า 1 ปี สำหรับเงินเดือนให้ได้รับตามข้อบังคับ อ.อ.ป. ว่าด้วย การบริหารทรัพยากรมนุษย์ (ไม่ต่ำกว่าขั้นต่ำในตำแหน่งที่ได้รับ การแต่งตั้งเลื่อนระดับ)

หน่วยงานที่มีงานอยู่ในสายงานบริหารทั่วไป

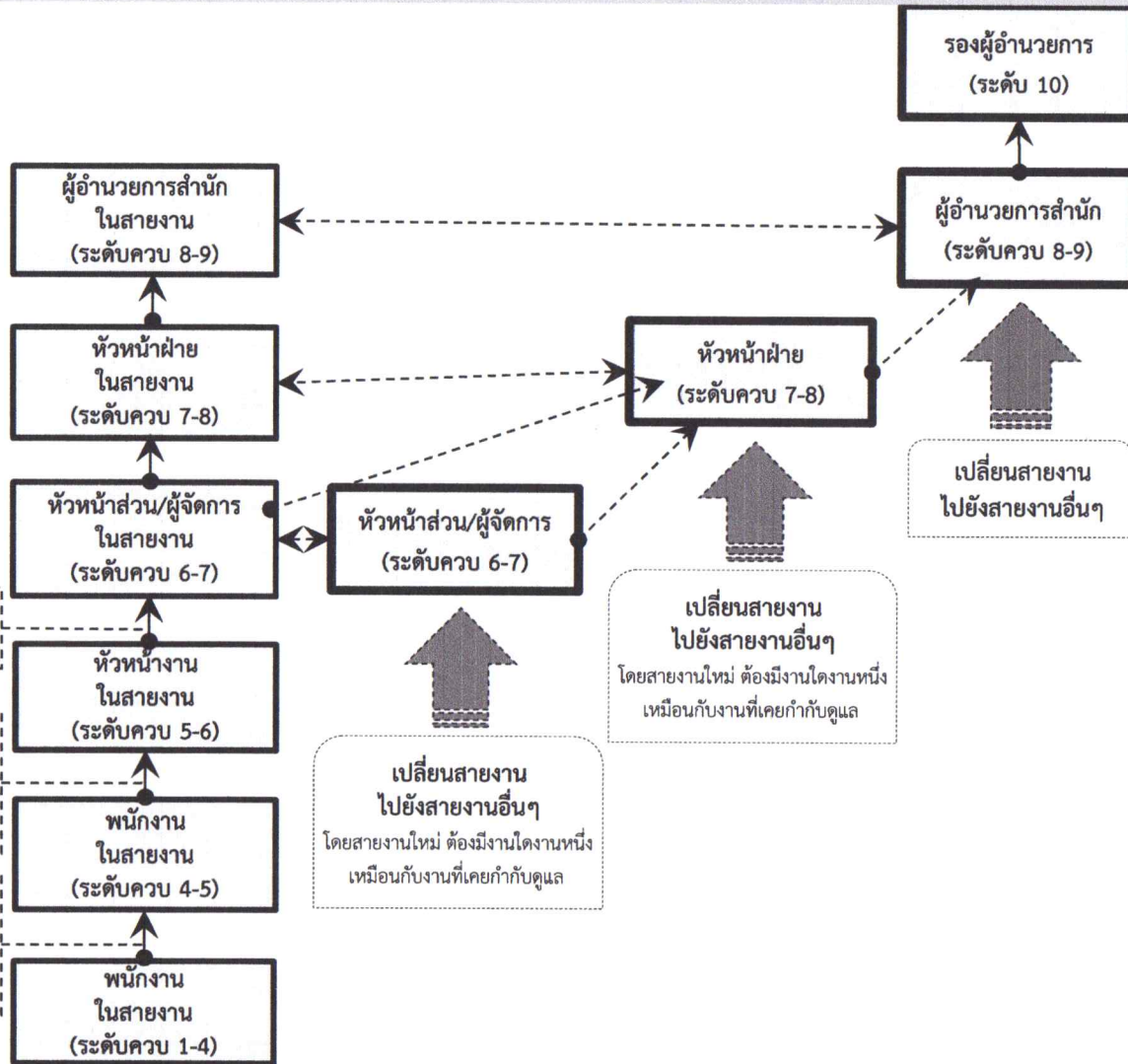
➤ทุกหน่วยงาน



(แบบทำยคำสั่งองค์การอุตสาหกรรมป่าไม้ ที่ 76/2565 ลงวันที่ 22 มีนาคม พ.ศ. 2565)

กำหนดเส้นทางความก้าวหน้าสายอาชีพขององค์การอุตสาหกรรมป่าไม้

# เส้นทางความก้าวหน้าสายอาชีพในสายงานแผนงานและงบประมาณ



-ดำรงตำแหน่งหัวหน้างานระดับ 6 ไม่ต่ำกว่า 2 ปี

-ดำรงตำแหน่งพนักงานระดับ 4 หรือระดับ 5 (ระดับคว 4-5) สำหรับพนักงานระดับ 4 ต้องไม่ต่ำกว่า 2 ปี -ปฏิบัติงานในงาน ไม่ต่ำกว่า 1 ปี

-ดำรงตำแหน่งพนักงานระดับ 3 หรือระดับ 4 (ระดับคว 1-4) สำหรับพนักงานระดับ 3 ต้องไม่ต่ำกว่า 2 ปี -ปฏิบัติงานในงานไม่ต่ำกว่า 1 ปี

สายงานแผนงานและงบประมาณ

## หลักเกณฑ์ความก้าวหน้าสายอาชีพในสายงานแผนงานและงบประมาณ

1. การบรรจุ แต่งตั้ง เลื่อนระดับให้เป็นไปตามหลักเกณฑ์การจ้างบรรจุ และเลื่อนระดับ/ชั้น ผู้ปฏิบัติงานระดับ 1-4 และชั้น 1-6 และหลักเกณฑ์ในการแต่งตั้งและเลื่อนระดับคว 4-5 ขึ้นไป ของพนักงาน อ.อ.ป.
2. การบรรจุพนักงานสัญญาจ้าง ตำแหน่งที่บรรจุให้เป็นไปตามคุณสมบัติการบรรจุ
3. คุณสมบัติ วนศาสตร์ เกษตรศาสตร์ การจัดการป่าไม้ การจัดการทรัพยากร วิศวกรรมป่าไม้ วนวัฒนวิทยา วนศาสตร์ชุมชน เกษตรป่าไม้ วิทยาศาสตร์/ วิศวกรรม/เทคโนโลยีสิ่งแวดล้อม บริหารธุรกิจ การวางแผนการเงินและการลงทุน สถิติ วิจัยและประเมินผล เศรษฐศาสตร์ รัฐศาสตร์ บริหารรัฐกิจ รัฐประศาสนศาสตร์ สารสนเทศทางบัญชี หรือด้านอื่นที่เกี่ยวข้องกับสายงาน
4. ผู้ที่ดำรงตำแหน่งอยู่ก่อนประกาศใช้คำสั่งนี้ กรณีคุณสมบัติไม่ตรงตามสายงาน หากปฏิบัติงานในสายงานไม่ต่ำกว่า 1 ปี ให้กำหนดไว้ในสายงานนี้
5. กรณีการเปลี่ยนสายงาน หากพนักงานมีคุณสมบัติไม่ตรงตามสายงาน หรือไม่มีประสบการณ์ตรงตามสายงาน หรือไม่มีประสบการณ์สายงานอื่นที่สามารถโอนย้ายข้ามกันได้ หรือมีประสบการณ์ในสายงานน้อยกว่า 1 ปี จะต้องพัฒนาโดยใช้วิธีที่เหมาะสมไม่ต่ำกว่า 90 ชั่วโมง ซึ่งผู้รับรองการพัฒนาจะเป็นผู้ที่อยู่ในหน่วยงานหรือสายงานที่รับโอน โดยใช้แบบฟอร์มตามที่กำหนดทำยคำสั่งนี้ กรณีเลือกการพัฒนาโดยการฝึกอบรมจะต้องมีใบรับรองการผ่านการอบรมประกอบด้วย
6. เส้นทางความก้าวหน้าแบบการเติบโตอย่างรวดเร็ว (Fast Track) ต้องมีผลการประเมินการปฏิบัติงานที่ดีในระดับคะแนน 4.5 - 5 คะแนน ติดต่อกันไม่ต่ำกว่า 3 ปี จะสามารถแต่งตั้ง เลื่อนระดับ ได้โดยไม่ต้องปฏิบัติตามหลักเกณฑ์ในข้อ 1 แต่ต้องปฏิบัติงานในตำแหน่งก่อนขอแต่งตั้ง หรือเลื่อนระดับไม่ต่ำกว่า 1 ปี สำหรับเงินเดือนให้ได้รับตามข้อบังคับ อ.อ.ป. ว่าด้วย การบริหารทรัพยากรมนุษย์ (ไม่ต่ำกว่าขั้นต่ำในตำแหน่งที่ได้รับการแต่งตั้งเลื่อนระดับ)

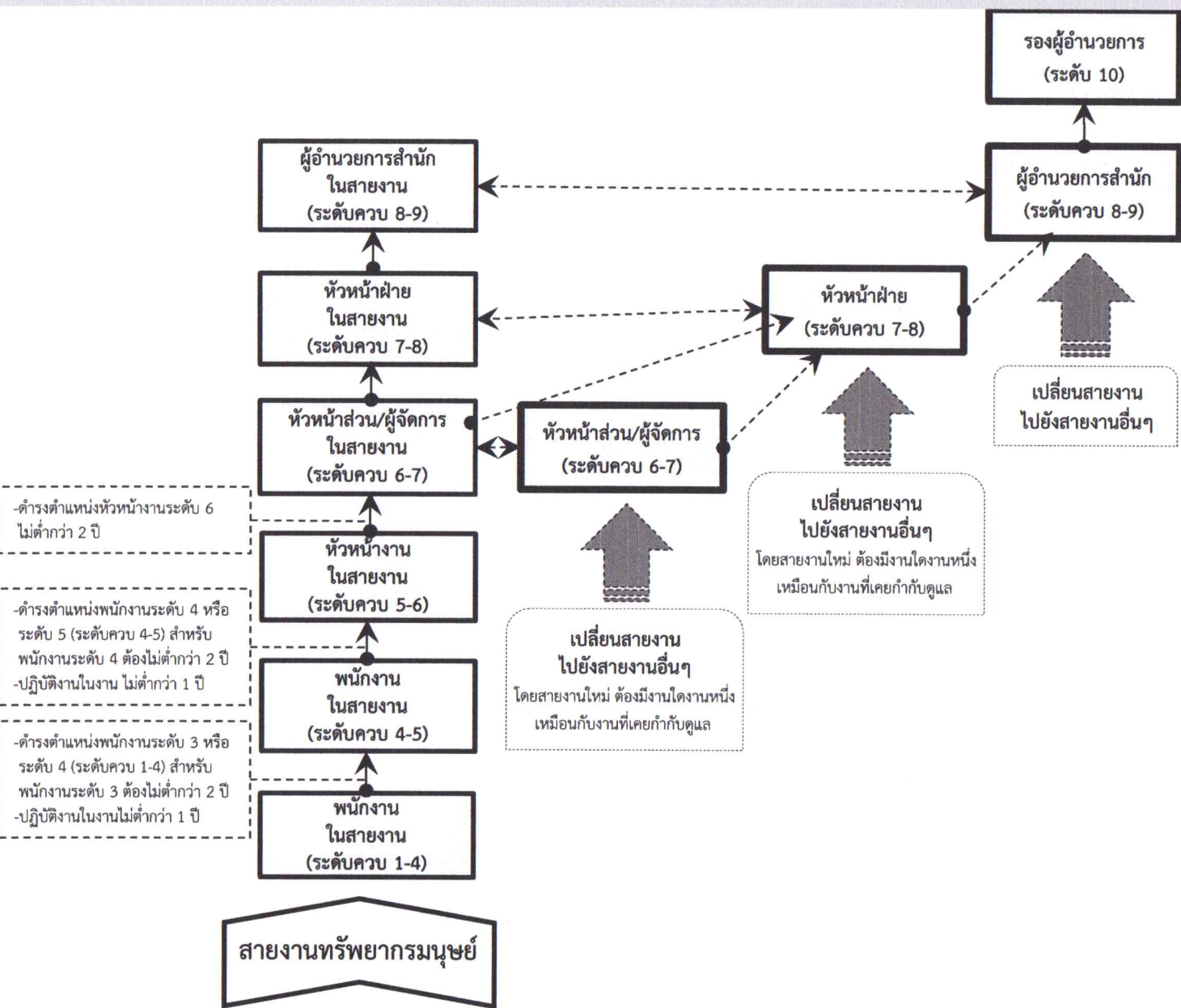
หน่วยงานที่มีงานอยู่ในสายงานแผนงานและงบประมาณ

- ส.นผ.
- ออ.ป.ภาค
- ส.คช.
- ส.ตส.

(แบบท้ายคำสั่งองค์การอุตสาหกรรมป่าไม้ ที่ 76/2565 ลงวันที่ 22 มีนาคม พ.ศ. 2565)

กำหนดเส้นทางความก้าวหน้าสายอาชีพขององค์การอุตสาหกรรมป่าไม้

# เส้นทางความก้าวหน้าสายอาชีพในสายงานทรัพยากรมนุษย์

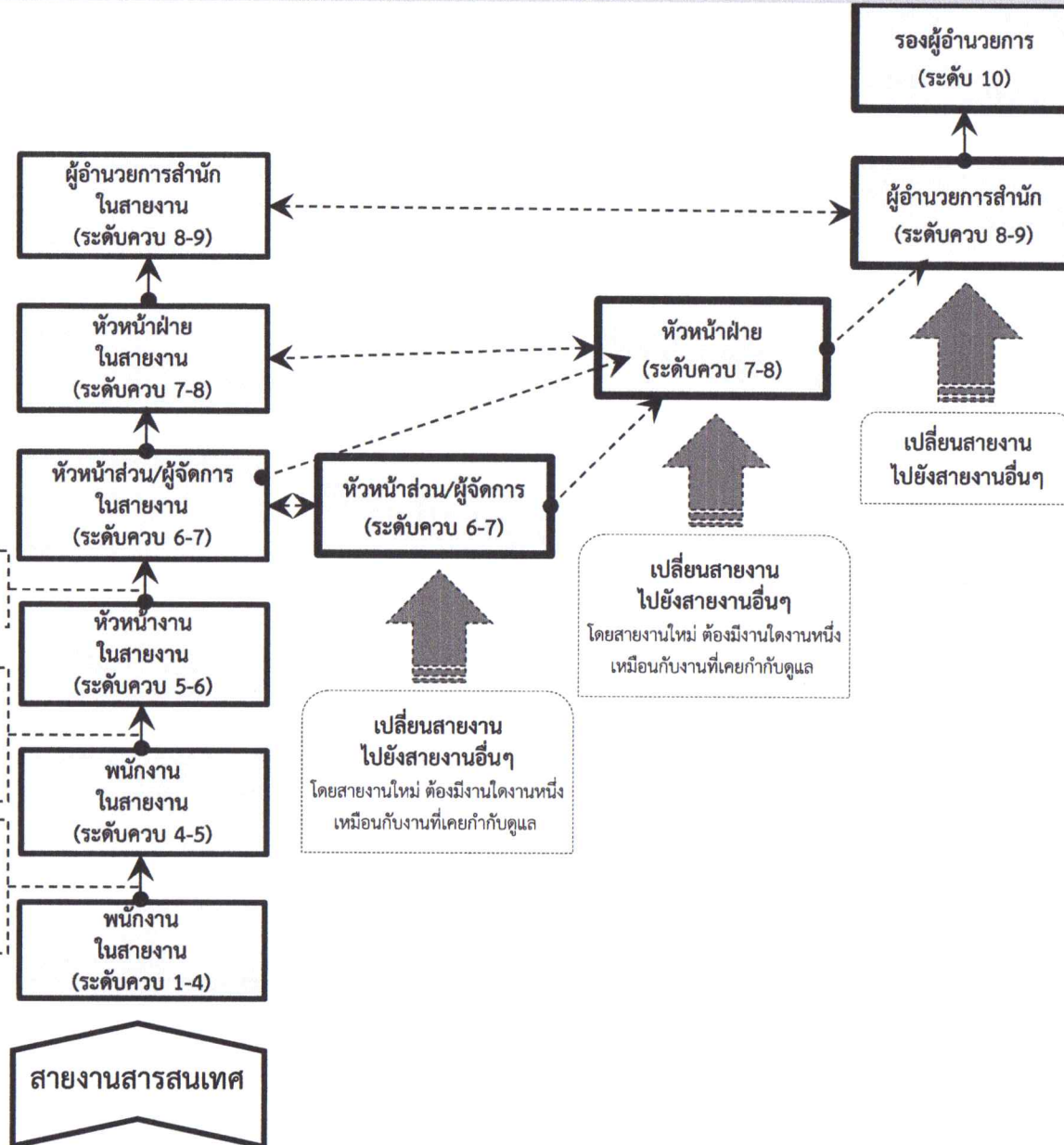


- หลักเกณฑ์ความก้าวหน้าสายอาชีพในสายงานทรัพยากรมนุษย์**
1. การบรรจุ แต่งตั้ง เลื่อนระดับให้เป็นไปตามหลักเกณฑ์การจ้างบรรจุ และเลื่อนระดับ/ชั้น ผู้ปฏิบัติงานระดับ 1-4 และชั้น 1-6 และหลักเกณฑ์ในการแต่งตั้งและเลื่อนระดับ 4-5 ขึ้นไป ของพนักงาน อ.อ.ป.
  2. การบรรจุพนักงานสัญญาจ้าง ตำแหน่งที่บรรจุให้เป็นไปตามคุณสมบัติการบรรจุ
  3. คุณสมบัตินิติศาสตร์ ทรัพยากรมนุษย์ บริหารธุรกิจ เทคโนโลยีสารสนเทศ รัฐศาสตร์ บริหารรัฐกิจ รัฐประศาสนศาสตร์ การจัดการทรัพยากรบุคคล การบริหารองค์กรและทรัพยากรมนุษย์ หรือด้านอื่นที่เกี่ยวข้องกับสายงาน
  4. ผู้ที่ดำรงตำแหน่งอยู่ก่อนประกาศใช้คำสั่งนี้ กรณีคุณสมบัติไม่ตรงตามสายงาน หากปฏิบัติงานในสายงานไม่ต่ำกว่า 1 ปี ให้กำหนดไว้ในสายงานนี้
  5. กรณีการเปลี่ยนสายงาน หากพนักงานมีคุณสมบัติไม่ตรงตามสายงาน หรือไม่มีประสบการณ์ตรงตามสายงาน หรือไม่มีประสบการณ์ สายงานอื่นที่สามารถโอนย้ายข้ามกันได้ หรือมีประสบการณ์ในสายงานน้อยกว่า 1 ปี จะต้องพัฒนาโดยใช้วิธีที่เหมาะสมไม่ต่ำกว่า 90 ชั่วโมง ซึ่งผู้รับรองการพัฒนาจะเป็นผู้ที่อยู่ในหน่วยงานหรือสายงานที่รับโอน โดยใช้แบบฟอร์มตามที่กำหนดท้ายคำสั่งนี้ กรณีเลือกการพัฒนาโดยการฝึกอบรมจะต้องมีใบรับรองการผ่านการอบรมประกอบด้วย
  6. เส้นทางความก้าวหน้าแบบการเติบโตอย่างรวดเร็ว (Fast Track) ต้องมีผลการประเมินการปฏิบัติงานที่ดีในระดับคะแนน 4.5 - 5 คะแนน ติดต่อกันไม่ต่ำกว่า 3 ปี จะสามารถแต่งตั้ง เลื่อนระดับ ได้โดยไม่ต้องปฏิบัติตามหลักเกณฑ์ในข้อ 1 แต่ต้องปฏิบัติงานในตำแหน่งก่อนขอแต่งตั้งหรือเลื่อนระดับไม่ต่ำกว่า 1 ปี สำหรับเงินเดือนให้ได้รับตามข้อบังคับ อ.อ.ป. ว่าด้วย การบริหารทรัพยากรมนุษย์ (ไม่ต่ำกว่าขั้นต่ำในตำแหน่งที่ได้รับการแต่งตั้งเลื่อนระดับ)
- หน่วยงานที่มีงานอยู่ในสายงานทรัพยากรมนุษย์**  
 >ส.บ. >อ.ป.ภาค >ส.ค. >ส.ต.

(แนบท้ายคำสั่งองค์การอุตสาหกรรมป่าไม้ ที่ 76/2565 ลงวันที่ 22 มีนาคม พ.ศ. 2565)

กำหนดเส้นทางความก้าวหน้าสายอาชีพขององค์การอุตสาหกรรมป่าไม้

# เส้นทางความก้าวหน้าสายอาชีพในสายงานสารสนเทศ

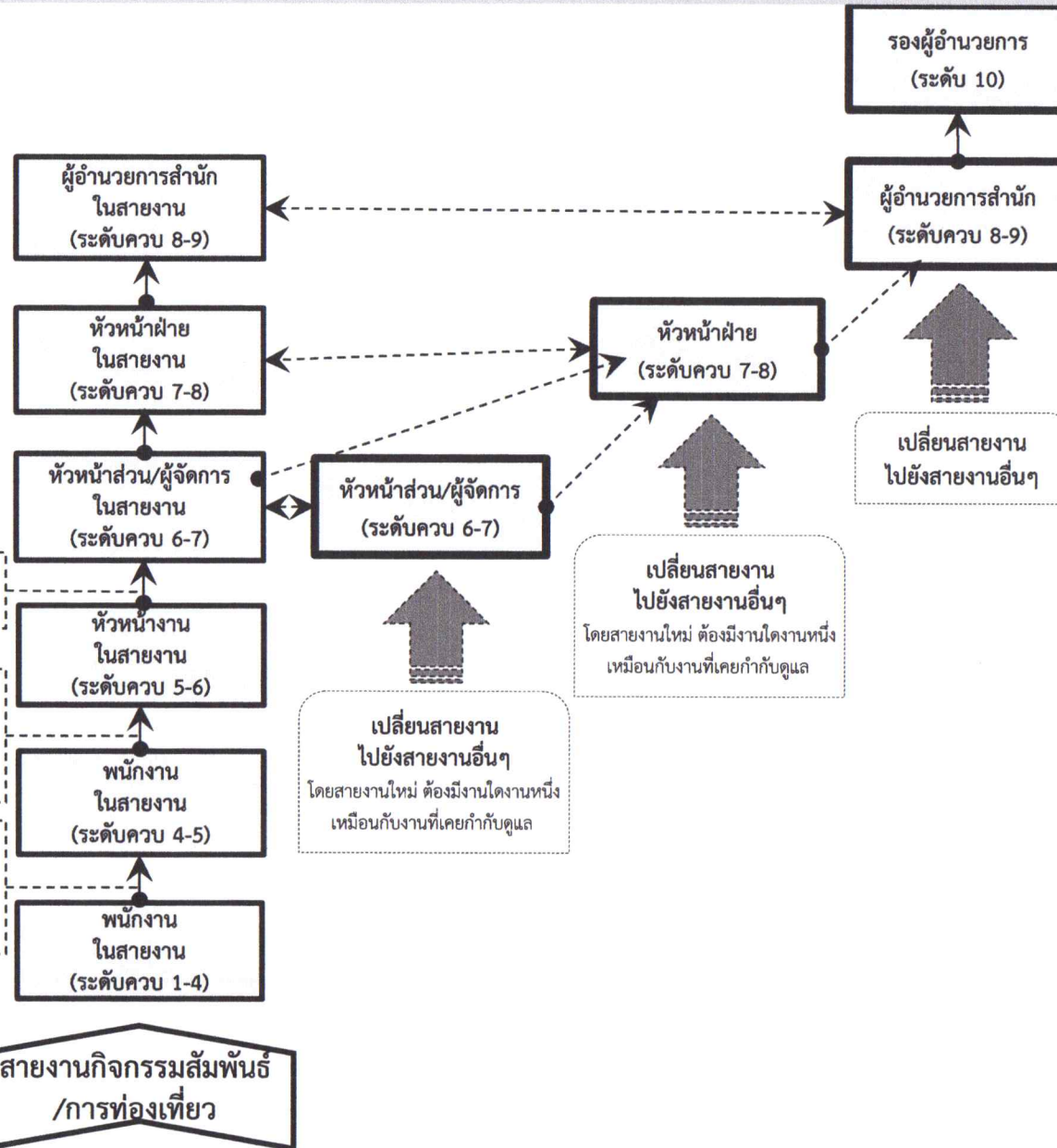


- หลักเกณฑ์ความก้าวหน้าสายอาชีพในสายงานสารสนเทศ**
1. การบรรจุ แต่งตั้ง เลื่อนระดับให้เป็นไปตามหลักเกณฑ์การจ้างบรรจุ และเลื่อนระดับ/ชั้น ผู้ปฏิบัติงานระดับ 1-4 และชั้น 1-6 และหลักเกณฑ์ในการแต่งตั้งและเลื่อนระดับคว 4-5 ขึ้นไป ของพนักงาน อ.อ.ป.
  2. การบรรจุพนักงานสัญญาจ้าง ตำแหน่งที่บรรจุให้เป็นไปตามคุณวุฒิ แรกบรรจุ
  3. คุณวุฒิ วิศวกรรมป่าไม้ ภูมิสารสนเทศ สารสนเทศ เทคโนโลยีสารสนเทศ วิศวกรรมคอมพิวเตอร์ หรือด้านอื่นที่เกี่ยวข้องกับสายงาน
  4. ผู้ที่ดำรงตำแหน่งอยู่ก่อนประกาศใช้คำสั่งนี้ กรณีคุณวุฒิไม่ตรงตามสายงาน หากปฏิบัติงานในสายงานไม่ต่ำกว่า 1 ปี ให้กำหนดไว้ในสายงานนี้
  5. กรณีการเปลี่ยนสายงาน หากพนักงานมีคุณวุฒิไม่ตรงตามสายงาน หรือไม่มีประสบการณ์ตรงตามสายงาน หรือไม่มีประสบการณ์สายงานอื่นที่สามารถโอนย้ายข้ามกันได้ หรือมีประสบการณ์ในสายงานน้อยกว่า 1 ปี จะต้องพัฒนาโดยใช้วิธีที่เหมาะสมไม่ต่ำกว่า 90 ชั่วโมง ซึ่งผู้รับรองการพัฒนาจะเป็นผู้ที่อยู่ในหน่วยงานหรือสายงานที่รับโอน โดยใช้แบบฟอร์มตามที่กำหนดท้ายคำสั่งนี้ กรณีเลือกการพัฒนาโดยการฝึกอบรมจะต้องมีใบรับรองการผ่านการอบรมประกอบด้วย
  6. เส้นทางความก้าวหน้าแบบการเติบโตอย่างรวดเร็ว (Fast Track) ต้องมีผลการประเมินการปฏิบัติงานที่ดีในระดับคะแนน 4.5 - 5 คะแนน ติดต่อกันไม่ต่ำกว่า 3 ปี จะสามารถแต่งตั้ง เลื่อนระดับ ได้โดยไม่ต้องปฏิบัติตามหลักเกณฑ์ในข้อ 1 แต่ต้องปฏิบัติงานในตำแหน่งก่อนขอแต่งตั้งหรือเลื่อนระดับไม่ต่ำกว่า 1 ปี สำหรับเงินเดือนให้ได้รับตามข้อบังคับ อ.อ.ป. ว่าด้วย การบริหารทรัพยากรมนุษย์ (ไม่ต่ำกว่าขั้นต่ำในตำแหน่งที่ได้รับการแต่งตั้งเลื่อนระดับ)
- หน่วยงานที่มีงานอยู่ในสายงานสารสนเทศ**  
 >ส.วป. >ออป.ได้ >ส.ตส.

(แนบท้ายคำสั่งองค์การอุตสาหกรรมป่าไม้ ที่ 76/2565 ลงวันที่ 22 มีนาคม พ.ศ. 2565)

กำหนดเส้นทางความก้าวหน้าสายอาชีพขององค์การอุตสาหกรรมป่าไม้

# เส้นทางความก้าวหน้าสายอาชีพในสายงานกิจกรรมสัมพันธ์/การท่องเที่ยว



## หลักเกณฑ์ความก้าวหน้าสายอาชีพ ในสายงานกิจกรรมสัมพันธ์/การท่องเที่ยว

1. การบรรจุ แต่งตั้ง เลื่อนระดับให้เป็นไปตามหลักเกณฑ์การจ้างบรรจุ และเลื่อนระดับ/ชั้น ผู้ปฏิบัติงานระดับ 1-4 และชั้น 1-6 และหลักเกณฑ์ในการแต่งตั้งและเลื่อนระดับคว 4-5 ขึ้นไป ของพนักงาน อ.อ.ป.
2. การบรรจุพนักงานสัญญาจ้าง ตำแหน่งที่บรรจุให้เป็นไปตามคุณสมบัติแรกบรรจุ
3. คุณสมบัติ นิเทศศาสตร์ วารสารศาสตร์ สื่อสารมวลชน ประชาสัมพันธ์ การจัดการการท่องเที่ยว การท่องเที่ยวและการโรงแรม สื่อดิจิทัล อุตสาหกรรมท่องเที่ยว หรือด้านอื่นที่เกี่ยวข้องกับสายงาน
4. ผู้ที่ดำรงตำแหน่งอยู่ก่อนประกาศใช้คำสั่งนี้ กรณีคุณสมบัติไม่ตรงตามสายงาน หากปฏิบัติงานในสายงานไม่ต่ำกว่า 1 ปี ให้กำหนดไว้ในสายงานนี้
5. กรณีการเปลี่ยนสายงาน หากพนักงานมีคุณสมบัติไม่ตรงตามสายงาน หรือไม่มีประสบการณ์ตรงตามสายงาน หรือไม่มีประสบการณ์สายงานอื่นที่สามารถโอนย้ายข้ามกันได้ หรือมีประสบการณ์ในสายงานน้อยกว่า 1 ปี จะต้องพัฒนาโดยใช้วิธีที่เหมาะสมไม่ต่ำกว่า 90 ชั่วโมง ซึ่งผู้รับรองการพัฒนาจะเป็นผู้ที่อยู่ในหน่วยงานหรือสายงานที่รับรอง โดยใช้แบบฟอร์มตามที่กำหนดท้ายคำสั่งนี้ กรณีเลือกการพัฒนาโดยการฝึกอบรมจะต้องมีใบรับรองการผ่านการอบรมประกอบด้วย
6. เส้นทางความก้าวหน้าแบบการเติบโตอย่างรวดเร็ว (Fast Track) ต้องมีผลการประเมินการปฏิบัติงานที่ดีในระดับคะแนน 4.5 - 5 คะแนน ติดต่อกันไม่ต่ำกว่า 3 ปี จะสามารถแต่งตั้ง เลื่อนระดับ ได้โดยไม่ต้องปฏิบัติตามหลักเกณฑ์ในข้อ 1 แต่ต้องปฏิบัติงานในตำแหน่งก่อนขอแต่งตั้งหรือเลื่อนระดับไม่ต่ำกว่า 1 ปี สำหรับเงินเดือนให้ได้รับตามข้อบังคับ อ.อ.ป. ว่าด้วย การบริหารทรัพยากรมนุษย์ (ไม่ต่ำกว่าขั้นต่ำในตำแหน่งที่ได้รับการแต่งตั้งเลื่อนระดับ)

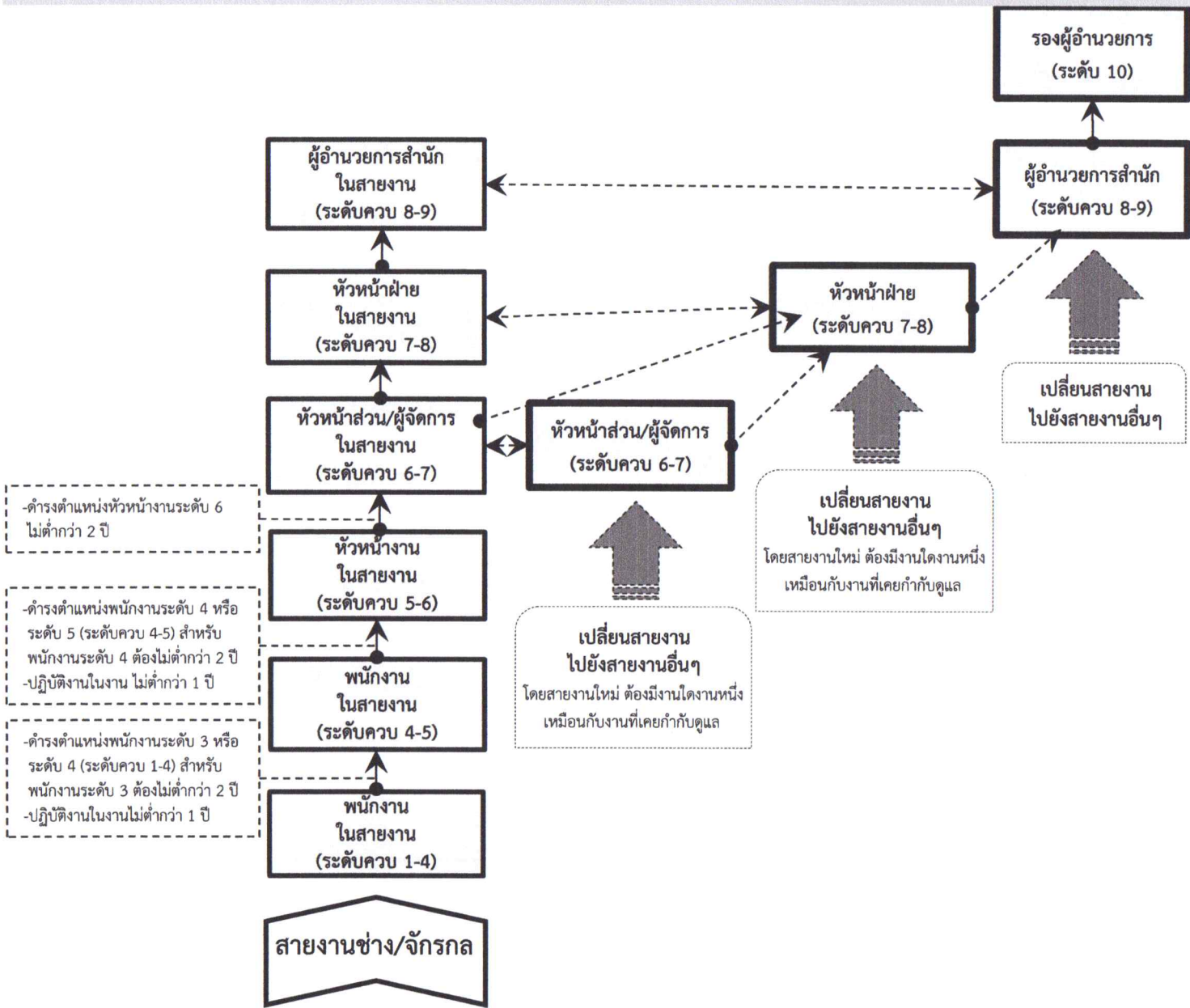
หน่วยงานที่มีงานอยู่ในสายงานกิจกรรมสัมพันธ์/การท่องเที่ยว

➢ ส.บ.ก. ➢ ส.ค.ช. ➢ ส.ค.ส.

(แนบท้ายคำสั่งองค์การอุตสาหกรรมป่าไม้ ที่ 76/2565 ลงวันที่ 22 มีนาคม พ.ศ. 2565)

กำหนดเส้นทางความก้าวหน้าสายอาชีพขององค์การอุตสาหกรรมป่าไม้

## เส้นทางความก้าวหน้าสายอาชีพในสายงานช่าง/จักรกล



**หลักเกณฑ์ความก้าวหน้าสายอาชีพในสายงานช่าง/จักรกล**

1. การบรรจุ แต่งตั้ง เลื่อนระดับให้เป็นไปตามหลักเกณฑ์การจ้างบรรจุ และเลื่อนระดับ/ชั้น ผู้ปฏิบัติงานระดับ 1-4 และชั้น 1-6 และหลักเกณฑ์ในการแต่งตั้งและเลื่อนระดับควบ 4-5 ขึ้นไป ของพนักงาน อ.อ.ป.
2. การบรรจุพนักงานสัญญาจ้าง ตำแหน่งที่บรรจุให้เป็นไปตามคุณสมบัติและบรรจุ
3. คุณสมบัติ ช่างยนต์ วิศวกรรมเครื่องกล วนศาสตร์ เทคโนโลยีเครื่องกล วิศวกรรมซ่อมบำรุง ช่างกลโรงงาน หรือด้านอื่นที่เกี่ยวข้องกับสายงาน
4. ผู้ที่ดำรงตำแหน่งอยู่ก่อนประกาศใช้คำสั่งนี้ กรณีคุณสมบัติไม่ตรงตามสายงาน หากปฏิบัติงานในสายงานไม่ต่ำกว่า 1 ปี ให้กำหนดไว้ในสายงานนี้
5. กรณีการเปลี่ยนสายงาน หากพนักงานมีคุณสมบัติไม่ตรงตามสายงาน หรือไม่มีการประเมินผลตรงตามสายงาน หรือไม่มีการประเมินผลในสายงานอื่นที่สามารถโอนย้ายข้ามกันได้ หรือมีการประเมินผลในสายงานน้อยกว่า 1 ปี จะต้องพัฒนาโดยใช้วิธีที่เหมาะสมไม่ต่ำกว่า 90 ชั่วโมง ซึ่งผู้รับรองการพัฒนาจะเป็นผู้ที่อยู่ในหน่วยงานหรือสายงานที่รับโอน โดยใช้แบบฟอร์มตามที่กำหนดท้ายคำสั่งนี้ กรณีเลือกการพัฒนาโดยการฝึกอบรมจะต้องมีใบรับรองการผ่านการอบรมประกอบด้วย
6. เส้นทางความก้าวหน้าแบบการเติบโตอย่างรวดเร็ว (Fast Track) ต้องมีผลการประเมินการปฏิบัติงานที่ดีในระดับคะแนน 4.5 - 5 คะแนนติดต่อกันไม่ต่ำกว่า 3 ปี จะสามารถแต่งตั้ง เลื่อนระดับ ได้โดยไม่ต้องปฏิบัติตามหลักเกณฑ์ในข้อ 1 แต่ต้องปฏิบัติงานในตำแหน่งก่อนขอแต่งตั้งหรือเลื่อนระดับไม่ต่ำกว่า 1 ปี สำหรับเงินเดือนให้ได้รับตามข้อบังคับ อ.อ.ป. ว่าด้วย การบริหารทรัพยากรมนุษย์ (ไม่ต่ำกว่าขั้นตำแหน่งที่ได้รับการแต่งตั้งเลื่อนระดับ)

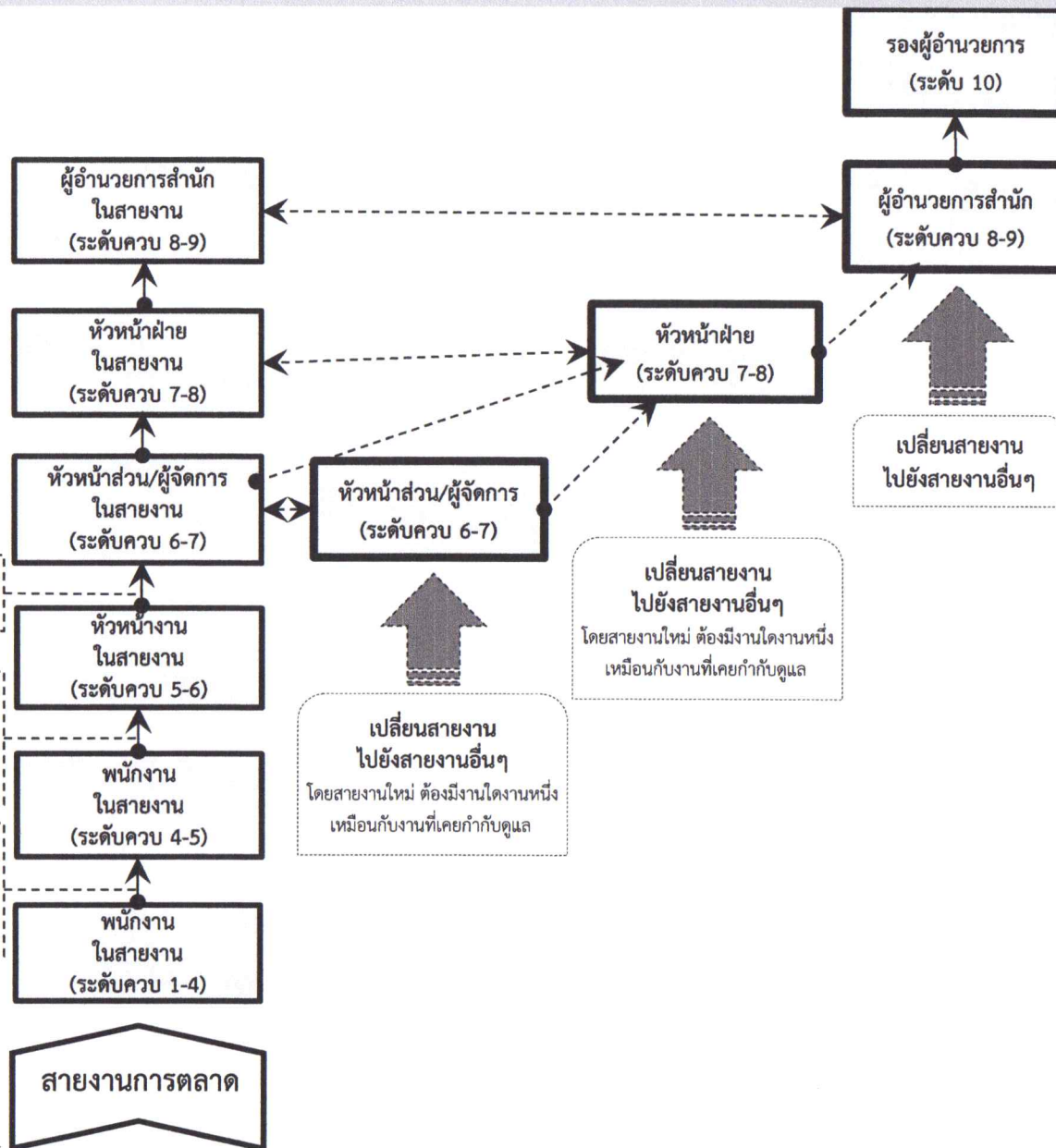
**หน่วยงานที่มีงานอยู่ในสายงานช่าง/จักรกล**

➢ อ.อ.ภาค ➢ ส.ค. ➢ ส.ค.ส.

(แนบท้ายคำสั่งองค์การอุตสาหกรรมป่าไม้ ที่ 76/2565 ลงวันที่ 22 มีนาคม พ.ศ. 2565)

กำหนดเส้นทางความก้าวหน้าสายอาชีพขององค์การอุตสาหกรรมป่าไม้

# เส้นทางความก้าวหน้าสายอาชีพในสายงานการตลาด



**หลักเกณฑ์ความก้าวหน้าสายอาชีพในสายงานการตลาด**

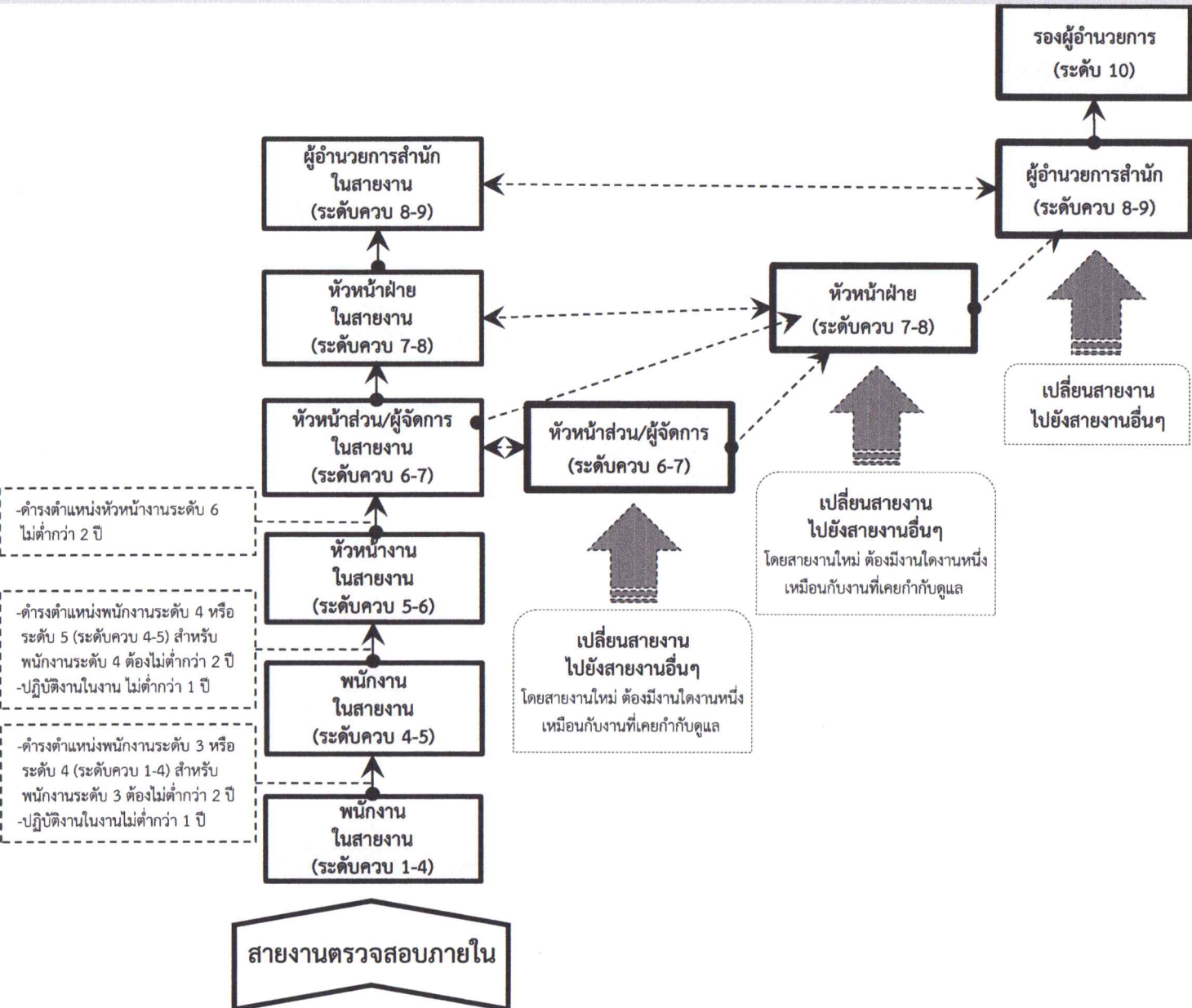
1. การบรรจุ แต่งตั้ง เลื่อนระดับให้เป็นไปตามหลักเกณฑ์การจ้างบรรจุ และเลื่อนระดับ/ชั้น ผู้ปฏิบัติงานระดับ 1-4 และชั้น 1-6 และหลักเกณฑ์ในการแต่งตั้งและเลื่อนระดับคว 4-5 ขึ้นไป ของพนักงาน อ.อ.ป.
2. การบรรจุพนักงานสัญญาจ้าง ตำแหน่งที่บรรจุให้เป็นไปตามคุณสมบัติแรกบรรจุ
3. บริหารธุรกิจ การตลาด การตลาดดิจิทัล เศรษฐศาสตร์ การบริหารธุรกิจระหว่างประเทศ การจัดการธุรกิจการค้าสมัยใหม่ การวางแผนการเงินและการลงทุน หรือด้านอื่นที่เกี่ยวข้องกับสายงาน
4. ผู้ที่ดำรงตำแหน่งอยู่ก่อนประกาศใช้คำสั่งนี้ กรณีคุณสมบัติไม่ตรงตามสายงาน หากปฏิบัติงานในสายงานไม่ต่ำกว่า 1 ปี ให้กำหนดไว้ในสายงานนี้
5. กรณีการเปลี่ยนสายงาน หากพนักงานมีคุณสมบัติไม่ตรงตามสายงาน หรือไม่มีประสบการณ์ตรงตามสายงาน หรือไม่มีประสบการณ์สายงานอื่นที่สามารถโอนย้ายข้ามกันได้ หรือมีประสบการณ์ในสายงานน้อยกว่า 1 ปี จะต้องพัฒนาโดยใช้วิธีที่เหมาะสมไม่ต่ำกว่า 90 ชั่วโมง ซึ่งผู้รับรองการพัฒนาจะเป็นผู้ที่อยู่ในหน่วยงานหรือสายงานที่รับโอน โดยใช้แบบฟอร์มตามที่กำหนดท้ายคำสั่งนี้ กรณีเลือกการพัฒนาโดยการฝึกอบรมจะต้องมีใบรับรองการผ่านการอบรมประกอบด้วย
6. เส้นทางความก้าวหน้าแบบการเติบโตอย่างรวดเร็ว (Fast Track) ต้องมีผลการประเมินการปฏิบัติงานที่ดีในระดับคะแนน 4.5 - 5 คะแนน ติดต่อกันไม่ต่ำกว่า 3 ปี จะสามารถแต่งตั้ง เลื่อนระดับ ได้โดยไม่ต้องปฏิบัติตามหลักเกณฑ์ในข้อ 1 แต่ต้องปฏิบัติงานในตำแหน่งก่อนขอแต่งตั้งหรือเลื่อนระดับไม่ต่ำกว่า 1 ปี สำหรับเงินเดือนให้ได้รับตามข้อบังคับ อ.อ.ป. ว่าด้วย การบริหารทรัพยากรมนุษย์ (ไม่ต่ำกว่าขั้นต่ำในตำแหน่งที่ได้รับการแต่งตั้งเลื่อนระดับ)

**หน่วยงานที่มีงานอยู่ในสายงานการตลาด**  
 >ส.ต. >ออป.ภาค >ส.คช. >ส.ตส.

(แนบท้ายคำสั่งองค์การอุตสาหกรรมป่าไม้ ที่ 76/2565 ลงวันที่ 22 มีนาคม พ.ศ. 2565)

กำหนดเส้นทางความก้าวหน้าสายอาชีพขององค์การอุตสาหกรรมป่าไม้

# เส้นทางความก้าวหน้าสายอาชีพในสายงานตรวจสอบภายใน



- หลักเกณฑ์ความก้าวหน้าสายอาชีพในสายงานตรวจสอบภายใน**
- การบรรจุ แต่งตั้ง เลื่อนระดับให้เป็นไปตามหลักเกณฑ์การจ้างบรรจุ และเลื่อนระดับ/ชั้น ผู้ปฏิบัติงานระดับ 1-4 และชั้น 1-6 และหลักเกณฑ์ ในการแต่งตั้งและเลื่อนระดับควบ 4-5 ขึ้นไป ของพนักงาน อ.อ.ป.
  - การบรรจุพนักงานสัญญาจ้าง ตำแหน่งที่บรรจุให้เป็นไปตามคุณสมบัติแรกบรรจุ
  - คุณสมบัติ ไม่ต่ำกว่าปริญญาตรี โดยคุณสมบัติหรือประสบการณ์ต้องตรงกับลักษณะงานที่กำหนด
  - ผู้ที่ดำรงตำแหน่งอยู่ก่อนประกาศใช้คำสั่งนี้ กรณีคุณสมบัติไม่ตรงตามสายงาน หากปฏิบัติงานในสายงานไม่ต่ำกว่า 1 ปี ให้กำหนดไว้ในสายงานนี้
  - สายงานตรวจสอบภายใน สามารถเปลี่ยนได้ทุกสายงาน หรือสายงานอื่นๆ สามารถเปลี่ยนมาสายงานตรวจสอบภายใน ได้ โดยต้องมีคุณสมบัติ ดังนี้
    - กรณีพนักงานสายงานตรวจสอบภายใน จะเปลี่ยนไปยังสายงานอื่นๆ ต้องเป็นผู้ที่มีคุณสมบัติหรือประสบการณ์ตรงกับลักษณะงานของสายงานนั้นๆ
    - กรณีพนักงานในสายงานอื่นๆ จะเปลี่ยนไปยังสายงานตรวจสอบภายใน ต้องเป็นผู้ที่มีคุณสมบัติหรือประสบการณ์ตรงกับลักษณะงานนั้นๆ ของสายงานตรวจสอบภายใน
  - กรณีการเปลี่ยนสายงาน หากพนักงานมีคุณสมบัติไม่ตรงตามสายงาน หรือไม่มีประสบการณ์ตรงตามสายงาน หรือมีประสบการณ์ในสายงาน น้อยกว่า 1 ปี จะต้องพัฒนาโดยใช้วิธีที่เหมาะสมไม่ต่ำกว่า 90 ชั่วโมง ซึ่งผู้รับรองการพัฒนาจะเป็นผู้ที่อยู่ในหน่วยงานหรือสายงานที่รับโอน โดยใช้แบบฟอร์มตามที่กำหนดท้ายคำสั่งนี้ กรณีเลือกการพัฒนาโดยการ ฝึกอบรมจะต้องมีใบรับรองการผ่านการอบรมประกอบด้วย
  - เส้นทางความก้าวหน้าแบบการเติบโตอย่างรวดเร็ว (Fast Track) ต้องมี ผลการประเมินการปฏิบัติงานที่ดีในระดับคะแนน 4.5 - 5 คะแนน ติดต่อกันไม่ต่ำกว่า 3 ปี จะสามารถแต่งตั้ง เลื่อนระดับ ได้โดยไม่ต้อง ปฏิบัติตามหลักเกณฑ์ในข้อ 1 แต่ต้องปฏิบัติงานในตำแหน่งก่อนขอแต่งตั้ง หรือเลื่อนระดับไม่ต่ำกว่า 1 ปี สำหรับเงินเดือนให้ได้รับตาม ข้อบังคับ อ.อ.ป. ว่าด้วย การบริหารทรัพยากรมนุษย์ (ไม่ต่ำกว่าขั้นต่ำในตำแหน่ง ที่ได้รับการแต่งตั้งเลื่อนระดับ)
- หน่วยงานที่มีงานอยู่ในสายงานตรวจสอบภายใน**  
➤ ทุกหน่วยงาน

(แนบท้ายคำสั่งองค์การอุตสาหกรรมป่าไม้ ที่ 76/2565 ลงวันที่ 22 มีนาคม พ.ศ. 2565)  
 กำหนดแบบการพัฒนาเพื่อการเปลี่ยนสายงานขององค์การอุตสาหกรรมป่าไม้

ชื่อผู้ได้รับการพัฒนา นาย/นาง/นางสาว.....ตำแหน่ง.....งาน.....  
 ส่วน/กลุ่ม.....ฝ่าย.....สำนัก.....

ลำดับ	ความรู้/ทักษะ ที่ได้รับการพัฒนา	เป้าหมาย การพัฒนา	วิธีการพัฒนา	ระยะเวลา เริ่มต้น และสิ้นสุด	ผู้รับผิดชอบ	ผลการประเมินการพัฒนา		
						ควรพัฒนา เพิ่มเติม	เป็นไปตาม เป้าหมาย	ดีกว่า เป้าหมาย

(ลงชื่อ).....ผู้รับการพัฒนา  
 ...../...../.....

(ลงชื่อ).....ผู้รับรองการพัฒนา  
 ...../...../.....(ผู้บังคับบัญชาชั้นต้น)

(ลงชื่อ).....ผู้บังคับบัญชา-  
 ...../...../.....ถัดไป 1 ระดับ

(ลงชื่อ).....ผู้บังคับบัญชา-  
 ...../...../.....ถัดไปอีก 1 ระดับ

**หมายเหตุ.-** วิธีการพัฒนาประกอบด้วย

- |  |   |   |                                    |  |
|--|---|---|------------------------------------|--|
| 1. การฝึกอบรมในงาน (On the Job Training) | 4. เรียนรู้งานให้ลึกซึ้ง (Job Enrichment) | 7. การมอบหมายงาน ( Job Assignment)      | 10. การดูงานนอกสถานที่ ( Visiting) | 13. การฝึกงานและทำงานร่วมกับผู้เชี่ยวชาญ (Counterpart) |
| 2. การสอนงาน (Coaching)                  | 5. เพิ่มขอบเขตงาน (Job Enlargement)       | 8. การรักษาการแทน (Acting)              | 11. การประชุมสัมมนา (Seminar)      | 14. การฝึกอบรม (Training)                              |
| 3. การให้คำปรึกษา (Consulting)           | 6. การหมุนเวียนงาน (Job Rotation)         | 9. การเรียนรู้ด้วยตนเอง (Self-Learning) | 12. การศึกษาต่อ (Continuous Study) |  |