



รายงานผลการดำเนินงาน ประจำปี 2565

โครงการอนุรักษ์พันธุกรรมพืชอันเนื่องมาจากพระราชดำริ
สมเด็จพระเทพรัตนราชสุดาฯ สยามบรมราชกุมารี
สนองพระราชดำริ โดย องค์การอุตสาหกรรมป่าไม้
(อพ.สร.-จ.อ.ป.)



พฤศจิกายน 2565

โครงการอนุรักษ์พันธุกรรมพืชอันเนื่องมาจากพระราชดำริ

สมเด็จพระเทพรัตนราชสุดาฯ สยามบรมราชกุมารี

สนองพระราชดำริ โดย องค์การอุตสาหกรรมป่าไม้

(อพ.สธ.-อ.อ.ป.) ประจำปี 2565

พฤศจิกายน 2565



โครงการอนุรักษ์พันธุกรรมพืชอันเนื่องมาจากพระราชดำริ
สมเด็จพระเทพรัตนราชสุดาฯ สยามบรมราชกุมารี

ประกาศที่ อพ.สธ. ๑ /๒๕๖๕

เรื่อง คณะกรรมการโครงการอนุรักษ์พันธุกรรมพืชอันเนื่องมาจากพระราชดำริฯ

เพื่อให้การดำเนินงานของโครงการอนุรักษ์พันธุกรรมพืชอันเนื่องมาจากพระราชดำริฯ ประสบความสำเร็จเป็น
ผลประโยชน์แท้ และให้เป็นไปตามการปรับโครงสร้างหน่วยงานใหม่ ตามการปฏิรูประบบราชการ รายชื่อคณะกรรมการโครงการ
อนุรักษ์พันธุกรรมพืชอันเนื่องมาจากพระราชดำริฯ มีดังต่อไปนี้

| | |
|--|------------------|
| ๑. ดร.อำพล เสนาณรงค์ | กรรมการที่ปรึกษา |
| ๒. ศ.ดร.ธีระ สูตะบุตร | กรรมการที่ปรึกษา |
| ๓. เลขาธิการพระราชวัง | ประธานกรรมการ |
| ๔. รองผู้อำนวยการโครงการอนุรักษ์พันธุกรรมพืชอันเนื่องมาจากพระราชดำริฯ (นายพรชัย จุฑามาศ) | รองประธานกรรมการ |
| ๕. ราชเลขานุการในพระองค์สมเด็จพระกนิษฐาธิราชเจ้า กรมสมเด็จพระเทพรัตนราชสุดาฯ สยามบรมราชกุมารี | กรรมการ |
| ๖. เลขาธิการคณะกรรมการพิเศษเพื่อประสานงานโครงการอันเนื่องมาจากพระราชดำริ | กรรมการ |
| ๗. ผู้อำนวยการสำนักงบประมาณ | กรรมการ |
| ๘. ผู้บัญชาการทหารเรือ | กรรมการ |
| ๙. ผู้บัญชาการทหารอากาศ | กรรมการ |
| ๑๐. ผู้บัญชาการหน่วยบัญชาการทหารพัฒนา | กรรมการ |
| ๑๑. ผู้บัญชาการกองบัญชาการตำรวจตระเวนชายแดน | กรรมการ |
| ๑๒. ปลัดกระทรวงศึกษาธิการ | กรรมการ |
| ๑๓. ปลัดกระทรวงการอุดมศึกษา วิทยาศาสตร์ วิจัยและนวัตกรรม | กรรมการ |
| ๑๔. ปลัดกระทรวงทรัพยากรธรรมชาติและสิ่งแวดล้อม | กรรมการ |
| ๑๕. ผู้อำนวยการองค์การสวนสัตว์แห่งประเทศไทย | กรรมการ |
| ๑๖. ผู้อำนวยการองค์การสวนพฤกษศาสตร์ | กรรมการ |
| ๑๗. ผู้ว่าการการไฟฟ้านครหลวง | กรรมการ |
| ๑๘. ผู้ว่าการการไฟฟ้าส่วนภูมิภาค | กรรมการ |
| ๑๙. ผู้ว่าการการไฟฟ้าฝ่ายผลิตแห่งประเทศไทย | กรรมการ |
| ๒๐. ผู้ว่าการการเคหะแห่งชาติ | กรรมการ |
| ๒๑. อธิบดีกรมป่าไม้ | กรรมการ |
| ๒๒. อธิบดีกรมอุทยานแห่งชาติ สัตว์ป่า และพันธุ์พืช | กรรมการ |
| ๒๓. อธิบดีกรมวิชาการเกษตร | กรรมการ |
| ๒๔. อธิบดีกรมส่งเสริมการเกษตร | กรรมการ |
| ๒๕. อธิบดีกรมส่งเสริมสหกรณ์ | กรรมการ |

| | | |
|-----|--|---------|
| ๒๖. | อธิบดีกรมประมง | กรรมการ |
| ๒๗. | อธิบดีกรมชลประทาน | กรรมการ |
| ๒๘. | อธิบดีกรมพัฒนาที่ดิน | กรรมการ |
| ๒๙. | อธิบดีกรมทรัพยากรธรณี | กรรมการ |
| ๓๐. | อธิบดีกรมการข้าว | กรรมการ |
| ๓๑. | อธิบดีกรมทรัพยากรน้ำ | กรรมการ |
| ๓๒. | อธิบดีกรมทรัพยากรน้ำบาดาล | กรรมการ |
| ๓๓. | อธิบดีกรมทรัพยากรทางทะเลและชายฝั่ง | กรรมการ |
| ๓๔. | อธิบดีกรมวิทยาศาสตร์บริการ | กรรมการ |
| ๓๕. | อธิบดีกรมการแพทย์แผนไทยและการแพทย์ทางเลือก | กรรมการ |
| ๓๖. | อธิบดีกรมส่งเสริมการปกครองท้องถิ่น | กรรมการ |
| ๓๗. | อธิบดีกรมส่งเสริมคุณภาพสิ่งแวดล้อม | กรรมการ |
| ๓๘. | อธิบดีกรมการพัฒนาชุมชน | กรรมการ |
| ๓๙. | เลขาธิการสภาการศึกษา | กรรมการ |
| ๔๐. | เลขาธิการคณะกรรมการการศึกษาขั้นพื้นฐาน | กรรมการ |
| ๔๑. | เลขาธิการคณะกรรมการการอาชีวศึกษา | กรรมการ |
| ๔๒. | เลขาธิการคณะกรรมการอ้อยและน้ำตาลทราย | กรรมการ |
| ๔๓. | เลขาธิการสำนักงานการปฏิรูปที่ดินเพื่อเกษตรกรรม | กรรมการ |
| ๔๔. | เลขาธิการสำนักงานนโยบายและแผนทรัพยากรธรรมชาติและสิ่งแวดล้อม | กรรมการ |
| ๔๕. | ผู้อำนวยการสำนักงานการวิจัยแห่งชาติ | กรรมการ |
| ๔๖. | ผู้อำนวยการสถาบันวิจัยวิทยาศาสตร์และเทคโนโลยีแห่งประเทศไทย | กรรมการ |
| ๔๗. | ผู้อำนวยการสำนักงานพัฒนาวิทยาศาสตร์และเทคโนโลยีแห่งชาติ | กรรมการ |
| ๔๘. | ผู้อำนวยการสถาบันสารสนเทศทรัพยากรน้ำ (องค์การมหาชน) | กรรมการ |
| ๔๙. | ผู้อำนวยการสำนักงานพัฒนาเศรษฐกิจจากฐานชีวภาพ (องค์การมหาชน) | กรรมการ |
| ๕๐. | ผู้อำนวยการองค์การเภสัชกรรม | กรรมการ |
| ๕๑. | ผู้อำนวยการองค์การส่งเสริมกิจการโคนมแห่งประเทศไทย | กรรมการ |
| ๕๒. | ผู้อำนวยการองค์การพิพิธภัณฑ์วิทยาศาสตร์แห่งชาติ | กรรมการ |
| ๕๓. | ผู้อำนวยการองค์การอุตสาหกรรมป่าไม้ | กรรมการ |
| ๕๔. | ผู้อำนวยการสำนักงานพิพิธภัณฑ์เกษตรเฉลิมพระเกียรติพระบาทสมเด็จพระเจ้าอยู่หัว (องค์การมหาชน) | กรรมการ |
| ๕๕. | ผู้อำนวยการสำนักงานพัฒนารัฐบาลดิจิทัล (องค์การมหาชน) | กรรมการ |
| ๕๖. | ผู้อำนวยการอุทยานหลวงราชพฤกษ์ สถาบันวิจัยและพัฒนาพื้นที่สูง (องค์การมหาชน) | กรรมการ |
| ๕๗. | ผู้อำนวยการองค์การบริหารจัดการก๊าซเรือนกระจก (องค์การมหาชน) | กรรมการ |
| ๕๘. | อธิการบดีมหาวิทยาลัยเกษตรศาสตร์ | กรรมการ |
| ๕๙. | อธิการบดีจุฬาลงกรณ์มหาวิทยาลัย | กรรมการ |
| ๖๐. | อธิการบดีมหาวิทยาลัยแม่โจ้ | กรรมการ |
| ๖๑. | อธิการบดีสถาบันเทคโนโลยีพระจอมเกล้าเจ้าคุณทหารลาดกระบัง | กรรมการ |
| ๖๒. | อธิการบดีมหาวิทยาลัยเทคโนโลยีพระจอมเกล้าธนบุรี | กรรมการ |
| ๖๓. | อธิการบดีมหาวิทยาลัยเชียงใหม่ | กรรมการ |
| ๖๔. | อธิการบดีมหาวิทยาลัยขอนแก่น | กรรมการ |
| ๖๕. | อธิการบดีมหาวิทยาลัยเทคโนโลยีสุรนารี | กรรมการ |
| ๖๖. | อธิการบดีมหาวิทยาลัยมหิดล | กรรมการ |

| | | |
|------|---|---------|
| ๖๗. | อธิการบดีมหาวิทยาลัยสงขลานครินทร์ | กรรมการ |
| ๖๘. | อธิการบดีมหาวิทยาลัยบูรพา | กรรมการ |
| ๖๙. | อธิการบดีมหาวิทยาลัยนเรศวร | กรรมการ |
| ๗๐. | อธิการบดีมหาวิทยาลัยศิลปากร | กรรมการ |
| ๗๑. | อธิการบดีมหาวิทยาลัยรามคำแหง | กรรมการ |
| ๗๒. | อธิการบดีมหาวิทยาลัยศรีนครินทรวิโรฒ | กรรมการ |
| ๗๓. | อธิการบดีมหาวิทยาลัยวงษ์ชวลิตกุล | กรรมการ |
| ๗๔. | อธิการบดีมหาวิทยาลัยพะเยา | กรรมการ |
| ๗๕. | อธิการบดีมหาวิทยาลัยรังสิต | กรรมการ |
| ๗๖. | อธิการบดีมหาวิทยาลัยกรุงเทพ | กรรมการ |
| ๗๗. | อธิการบดีมหาวิทยาลัยทักษิณ | กรรมการ |
| ๗๘. | อธิการบดีมหาวิทยาลัยอุบลราชธานี | กรรมการ |
| ๗๙. | อธิการบดีมหาวิทยาลัยพายัพ | กรรมการ |
| ๘๐. | อธิการบดีมหาวิทยาลัยวลัยลักษณ์ | กรรมการ |
| ๘๑. | อธิการบดีมหาวิทยาลัยเนชั่น | กรรมการ |
| ๘๒. | อธิการบดีมหาวิทยาลัยแม่ฟ้าหลวง | กรรมการ |
| ๘๓. | อธิการบดีมหาวิทยาลัยนราธิวาสราชนครินทร์ | กรรมการ |
| ๘๔. | อธิการบดีมหาวิทยาลัยสวนดุสิต | กรรมการ |
| ๘๕. | อธิการบดีมหาวิทยาลัยมหาสารคาม | กรรมการ |
| ๘๖. | อธิการบดีมหาวิทยาลัยกาฬสินธุ์ | กรรมการ |
| ๘๗. | อธิการบดีมหาวิทยาลัยสยาม | กรรมการ |
| ๘๘. | อธิการบดีมหาวิทยาลัยหาดใหญ่ | กรรมการ |
| ๘๙. | อธิการบดีมหาวิทยาลัยนครพนม | กรรมการ |
| ๙๐. | อธิการบดีมหาวิทยาลัยราชภัฏจันทรเกษม | กรรมการ |
| ๙๑. | อธิการบดีมหาวิทยาลัยราชภัฏอุตรดิตถ์ | กรรมการ |
| ๙๒. | อธิการบดีมหาวิทยาลัยราชภัฏอุบลราชธานี | กรรมการ |
| ๙๓. | อธิการบดีมหาวิทยาลัยราชภัฏนครศรีธรรมราช | กรรมการ |
| ๙๔. | อธิการบดีมหาวิทยาลัยราชภัฏรำไพพรรณี | กรรมการ |
| ๙๕. | อธิการบดีมหาวิทยาลัยราชภัฏสงขลา | กรรมการ |
| ๙๖. | อธิการบดีมหาวิทยาลัยราชภัฏนครราชสีมา | กรรมการ |
| ๙๗. | อธิการบดีมหาวิทยาลัยราชภัฏเชียงราย | กรรมการ |
| ๙๘. | อธิการบดีมหาวิทยาลัยราชภัฏนครปฐม | กรรมการ |
| ๙๙. | อธิการบดีมหาวิทยาลัยราชภัฏกาญจนบุรี | กรรมการ |
| ๑๐๐. | อธิการบดีมหาวิทยาลัยราชภัฏพิบูลสงคราม | กรรมการ |
| ๑๐๑. | อธิการบดีมหาวิทยาลัยราชภัฏราชนครินทร์ | กรรมการ |
| ๑๐๒. | อธิการบดีมหาวิทยาลัยราชภัฏสุราษฎร์ธานี | กรรมการ |
| ๑๐๓. | อธิการบดีมหาวิทยาลัยราชภัฏเชียงใหม่ | กรรมการ |
| ๑๐๔. | อธิการบดีมหาวิทยาลัยราชภัฏเลย | กรรมการ |
| ๑๐๕. | อธิการบดีมหาวิทยาลัยราชภัฏบ้านสมเด็จเจ้าพระยา | กรรมการ |
| ๑๐๖. | อธิการบดีมหาวิทยาลัยราชภัฏเพชรบุรี | กรรมการ |
| ๑๐๗. | อธิการบดีมหาวิทยาลัยราชภัฏนครสวรรค์ | กรรมการ |

| | | |
|------|--|---------|
| ๑๐๘. | อธิการบดีมหาวิทยาลัยราชภัฏสกลนคร | กรรมการ |
| ๑๐๙. | อธิการบดีมหาวิทยาลัยราชภัฏบุรีรัมย์ | กรรมการ |
| ๑๑๐. | อธิการบดีมหาวิทยาลัยราชภัฏมหาสารคาม | กรรมการ |
| ๑๑๑. | อธิการบดีมหาวิทยาลัยราชภัฏอุดรธานี | กรรมการ |
| ๑๑๒. | อธิการบดีมหาวิทยาลัยราชภัฏวไลยอลงกรณ์ ในพระบรมราชูปถัมภ์ | กรรมการ |
| ๑๑๓. | อธิการบดีมหาวิทยาลัยราชภัฏร้อยเอ็ด | กรรมการ |
| ๑๑๔. | อธิการบดีมหาวิทยาลัยราชภัฏสุรินทร์ | กรรมการ |
| ๑๑๕. | อธิการบดีมหาวิทยาลัยราชภัฏชัยภูมิ | กรรมการ |
| ๑๑๖. | อธิการบดีมหาวิทยาลัยราชภัฏเพชรบูรณ์ | กรรมการ |
| ๑๑๗. | อธิการบดีมหาวิทยาลัยราชภัฏพระนคร | กรรมการ |
| ๑๑๘. | อธิการบดีมหาวิทยาลัยราชภัฏยะลา | กรรมการ |
| ๑๑๙. | อธิการบดีมหาวิทยาลัยราชภัฏหมู่บ้านจอมบึง | กรรมการ |
| ๑๒๐. | อธิการบดีมหาวิทยาลัยราชภัฏลำปาง | กรรมการ |
| ๑๒๑. | อธิการบดีมหาวิทยาลัยราชภัฏสวนสุนันทา | กรรมการ |
| ๑๒๒. | อธิการบดีมหาวิทยาลัยราชภัฏภูเก็ต | กรรมการ |
| ๑๒๓. | อธิการบดีมหาวิทยาลัยเทคโนโลยีราชมงคลธัญบุรี | กรรมการ |
| ๑๒๔. | อธิการบดีมหาวิทยาลัยเทคโนโลยีราชมงคลล้านนา | กรรมการ |
| ๑๒๕. | อธิการบดีมหาวิทยาลัยเทคโนโลยีราชมงคลอีสาน | กรรมการ |
| ๑๒๖. | อธิการบดีมหาวิทยาลัยเทคโนโลยีราชมงคลตะวันออก | กรรมการ |
| ๑๒๗. | อธิการบดีมหาวิทยาลัยเทคโนโลยีราชมงคลพระนคร | กรรมการ |
| ๑๒๘. | อธิการบดีมหาวิทยาลัยเทคโนโลยีราชมงคลศรีวิชัย | กรรมการ |
| ๑๒๙. | อธิการบดีมหาวิทยาลัยเทคโนโลยีราชมงคลกรุงเทพ | กรรมการ |
| ๑๓๐. | อธิการบดีมหาวิทยาลัยเทคโนโลยีราชมงคลรัตนโกสินทร์ | กรรมการ |
| ๑๓๑. | อธิการบดีมหาวิทยาลัยเทคโนโลยีราชมงคลสุวรรณภูมิ | กรรมการ |
| ๑๓๒. | ผู้ว่าราชการจังหวัดขอนแก่น | กรรมการ |
| ๑๓๓. | ผู้ว่าราชการจังหวัดจันทบุรี | กรรมการ |
| ๑๓๔. | ผู้ว่าราชการจังหวัดชุมพร | กรรมการ |
| ๑๓๕. | ผู้ว่าราชการจังหวัดปราจีนบุรี | กรรมการ |
| ๑๓๖. | ผู้ว่าราชการจังหวัดสุราษฎร์ธานี | กรรมการ |
| ๑๓๗. | ผู้ว่าราชการจังหวัดหนองคาย | กรรมการ |
| ๑๓๘. | ผู้ว่าราชการจังหวัดชลบุรี | กรรมการ |
| ๑๓๙. | ผู้ว่าราชการจังหวัดภูเก็ต | กรรมการ |
| ๑๔๐. | ผู้ว่าราชการจังหวัดลพบุรี | กรรมการ |
| ๑๔๑. | ผู้ว่าราชการจังหวัดนนทบุรี | กรรมการ |
| ๑๔๒. | ผู้ว่าราชการจังหวัดน่าน | กรรมการ |
| ๑๔๓. | ผู้ว่าราชการกรุงเทพมหานคร | กรรมการ |
| ๑๔๔. | ผู้ว่าราชการจังหวัดนครราชสีมา | กรรมการ |
| ๑๔๕. | ผู้ว่าราชการจังหวัดนครสวรรค์ | กรรมการ |
| ๑๔๖. | ผู้ว่าราชการจังหวัดกาญจนบุรี | กรรมการ |
| ๑๔๗. | ผู้ว่าราชการจังหวัดประจวบคีรีขันธ์ | กรรมการ |
| ๑๔๘. | ผู้ว่าราชการจังหวัดอุตรดิตถ์ | กรรมการ |

| | |
|---------------------------------------|---------|
| ๑๔๙. ผู้ว่าราชการจังหวัดนครนายก | กรรมการ |
| ๑๕๐. ผู้ว่าราชการจังหวัดปัตตานี | กรรมการ |
| ๑๕๑. ผู้ว่าราชการจังหวัดเชียงใหม่ | กรรมการ |
| ๑๕๒. ผู้ว่าราชการจังหวัดอุบลราชธานี | กรรมการ |
| ๑๕๓. ผู้ว่าราชการจังหวัดพิษณุโลก | กรรมการ |
| ๑๕๔. ผู้ว่าราชการจังหวัดอำนาจเจริญ | กรรมการ |
| ๑๕๕. ผู้ว่าราชการจังหวัดปทุมธานี | กรรมการ |
| ๑๕๖. ผู้ว่าราชการจังหวัดระนอง | กรรมการ |
| ๑๕๗. ผู้ว่าราชการจังหวัดเพชรบูรณ์ | กรรมการ |
| ๑๕๘. ผู้ว่าราชการจังหวัดพัทลุง | กรรมการ |
| ๑๕๙. ผู้ว่าราชการจังหวัดแพร่ | กรรมการ |
| ๑๖๐. ผู้ว่าราชการจังหวัดตรัง | กรรมการ |
| ๑๖๑. ผู้ว่าราชการจังหวัดสระแก้ว | กรรมการ |
| ๑๖๒. ผู้ว่าราชการจังหวัดพะเยา | กรรมการ |
| ๑๖๓. ผู้ว่าราชการจังหวัดบึงกาฬ | กรรมการ |
| ๑๖๔. ผู้ว่าราชการจังหวัดตาก | กรรมการ |
| ๑๖๕. ผู้ว่าราชการจังหวัดพังงา | กรรมการ |
| ๑๖๖. ผู้ว่าราชการจังหวัดสุพรรณบุรี | กรรมการ |
| ๑๖๗. ผู้ว่าราชการจังหวัดกระบี่ | กรรมการ |
| ๑๖๘. ผู้ว่าราชการจังหวัดสมุทรปราการ | กรรมการ |
| ๑๖๙. ผู้ว่าราชการจังหวัดสระบุรี | กรรมการ |
| ๑๗๐. ผู้ว่าราชการจังหวัดศรีสะเกษ | กรรมการ |
| ๑๗๑. ผู้ว่าราชการจังหวัดยะลา | กรรมการ |
| ๑๗๒. ผู้ว่าราชการจังหวัดมหาสารคาม | กรรมการ |
| ๑๗๓. ผู้ว่าราชการจังหวัดลำพูน | กรรมการ |
| ๑๗๔. ผู้ว่าราชการจังหวัดนครพนม | กรรมการ |
| ๑๗๕. ผู้ว่าราชการจังหวัดราชบุรี | กรรมการ |
| ๑๗๖. ผู้ว่าราชการจังหวัดตราด | กรรมการ |
| ๑๗๗. ผู้ว่าราชการจังหวัดสมุทรสาคร | กรรมการ |
| ๑๗๘. ผู้ว่าราชการจังหวัดอุทัยธานี | กรรมการ |
| ๑๗๙. ผู้ว่าราชการจังหวัดมุกดาหาร | กรรมการ |
| ๑๘๐. ผู้ว่าราชการจังหวัดอ่างทอง | กรรมการ |
| ๑๘๑. ผู้ว่าราชการจังหวัดอุดรธานี | กรรมการ |
| ๑๘๒. ผู้ว่าราชการจังหวัดสุโขทัย | กรรมการ |
| ๑๘๓. ผู้ว่าราชการจังหวัดบุรีรัมย์ | กรรมการ |
| ๑๘๔. ผู้ว่าราชการจังหวัดฉะเชิงเทรา | กรรมการ |
| ๑๘๕. ผู้ว่าราชการจังหวัดนครศรีธรรมราช | กรรมการ |
| ๑๘๖. ผู้ว่าราชการจังหวัดพิจิตร | กรรมการ |
| ๑๘๗. ผู้ว่าราชการจังหวัดแม่ฮ่องสอน | กรรมการ |
| ๑๘๘. ผู้ว่าราชการจังหวัดยโสธร | กรรมการ |
| ๑๘๙. ผู้ว่าราชการจังหวัดร้อยเอ็ด | กรรมการ |

| | |
|---|---------------------|
| ๑๙๐. ผู้ว่าราชการจังหวัดระยอง | กรรมการ |
| ๑๙๑. ผู้ว่าราชการจังหวัดลำปาง | กรรมการ |
| ๑๙๒. ผู้ว่าราชการจังหวัดสกลนคร | กรรมการ |
| ๑๙๓. ผู้ว่าราชการจังหวัดสงขลา | กรรมการ |
| ๑๙๔. ผู้ว่าราชการจังหวัดสิงห์บุรี | กรรมการ |
| ๑๙๕. ผู้ว่าราชการจังหวัดสุรินทร์ | กรรมการ |
| ๑๙๖. ผู้ว่าราชการจังหวัดหนองบัวลำภู | กรรมการ |
| ๑๙๗. ผู้ว่าราชการจังหวัดกาฬสินธุ์ | กรรมการ |
| ๑๙๘. ผู้ว่าราชการจังหวัดกำแพงเพชร | กรรมการ |
| ๑๙๙. ผู้ว่าราชการจังหวัดชัยนาท | กรรมการ |
| ๒๐๐. ผู้ว่าราชการจังหวัดเชียงราย | กรรมการ |
| ๒๐๑. ผู้ว่าราชการจังหวัดนครปฐม | กรรมการ |
| ๒๐๒. ผู้ว่าราชการจังหวัดนครราชสีมา | กรรมการ |
| ๒๐๓. ผู้ว่าราชการจังหวัดเพชรบุรี | กรรมการ |
| ๒๐๔. ผู้ว่าราชการจังหวัดสตูล | กรรมการ |
| ๒๐๕. ผู้ว่าราชการจังหวัดสมุทรสงคราม | กรรมการ |
| ๒๐๖. ผู้ว่าราชการจังหวัดพระนครศรีอยุธยา | กรรมการ |
| ๒๐๗. ผู้ว่าราชการจังหวัดชัยภูมิ | กรรมการ |
| ๒๐๘. ผู้ว่าราชการจังหวัดเลย | กรรมการ |
| ๒๐๙. ประธานมูลนิธิฟื้นฟูทรัพยากร ทะเลสยาม | กรรมการ |
| ๒๑๐. ประธานมูลนิธิสถาบันวิจัยเพื่อการพัฒนาประเทศไทย | กรรมการ |
| ๒๑๑. กรรมการผู้จัดการโรงแรมซิกส์เซนส์ ยาวน้อย | กรรมการ |
| ๒๑๒. กรรมการผู้จัดการใหญ่ บริษัท ราช กรุ๊ป จำกัด (มหาชน) | กรรมการ |
| ๒๑๓. นายกสภาคมนตรีแห่งประเทศไทย | กรรมการ |
| ๒๑๔. ประธานกรรมการมูลนิธิพระราชินีเวศน์มฤคทายวัน ในพระอุปถัมภ์ฯ | กรรมการ |
| ๒๑๕. นายกสภาคมนตรีและเทคโนโลยีแห่งประเทศไทย | กรรมการ |
| ๒๑๖. ผู้ช่วยผู้อำนวยการ อพ.สธ. ระดับ ๙ (นางปิยรัชฎ์ ปริญญาพงษ์ เจริญทรัพย์) | กรรมการและเลขานุการ |

หน้าที่และอำนาจของคณะกรรมการ

- รับนโยบายและกรอบการดำเนินงานของส่วนราชการ หน่วยงานในการสนองพระราชดำริ หรือสนับสนุน โครงการอนุรักษ์พันธุกรรมพืชอันเนื่องมาจากพระราชดำริฯ
- หัวหน้าส่วนราชการ หน่วยงาน และองค์กร ไปแต่งตั้งคณะกรรมการดำเนินงานของตน โดยเสนอรายชื่อผ่านเลขาธิการพระราชวัง ในฐานะผู้อำนวยการโครงการอนุรักษ์พันธุกรรมพืชอันเนื่องมาจากพระราชดำริฯ เพื่อนำความกราบบังคมทูลทรงทราบฝ่าละอองพระบาท
- หัวหน้าส่วนราชการ หน่วยงานและองค์กร อำนวยการ สนับสนุนให้การดำเนินงานโครงการอนุรักษ์พันธุกรรมพืชอันเนื่องมาจากพระราชดำริฯ ในพื้นที่และเขตความรับผิดชอบของตนให้เป็นไปตามเป้าหมายวัตถุประสงค์

ประกาศ ณ วันที่ ๑ ตุลาคม พ.ศ. ๒๕๖๔

โครงการอนุรักษ์พันธุกรรมพืชอันเนื่องมาจากพระราชดำริ
สมเด็จพระเทพรัตนราชสุดาฯ สยามบรมราชกุมารี (อพ.สธ.)

-สำเนา-

คำสั่งองค์การอุตสาหกรรมป่าไม้

ที่ ๑๓๔ / ๒๕๖๕

เรื่อง แต่งตั้งคณะกรรมการดำเนินงานโครงการอนุรักษ์พันธุกรรมพืชอันเนื่องมาจากพระราชดำริฯ
องค์การอุตสาหกรรมป่าไม้

เพื่อให้การดำเนินงานของโครงการอนุรักษ์พันธุกรรมพืชอันเนื่องมาจากพระราชดำริฯ ในพื้นที่
องค์การอุตสาหกรรมป่าไม้ ประสบความสำเร็จเป็นประโยชน์แท้ จึงแต่งตั้งคณะกรรมการดำเนินงาน โครงการ
อนุรักษ์พันธุกรรมพืชอันเนื่องมาจากพระราชดำริฯ องค์การอุตสาหกรรมป่าไม้ ดังต่อไปนี้

- | | |
|--|----------------------------|
| ๑. ผู้อำนวยการองค์การอุตสาหกรรมป่าไม้ | ประธานกรรมการ |
| ๒. รองผู้อำนวยการองค์การอุตสาหกรรมป่าไม้ (สายธุรกิจ ๑) | รองประธานกรรมการ |
| ๓. รองผู้อำนวยการองค์การอุตสาหกรรมป่าไม้ (สายธุรกิจ ๒) | รองประธานกรรมการ |
| ๔. รองผู้อำนวยการองค์การอุตสาหกรรมป่าไม้ (สายบริหาร) | รองประธานกรรมการ |
| ๕. เลขานุการคณะกรรมการโครงการอนุรักษ์พันธุกรรมพืช อันเนื่องมาจากพระราชดำริฯ | รองประธานกรรมการ |
| ๖. ผู้อำนวยการสำนักบริหารกลาง | กรรมการ |
| ๗. ผู้อำนวยการสำนักนโยบายแผนและยุทธศาสตร์ | กรรมการ |
| ๘. ผู้อำนวยการสำนักองค์การอุตสาหกรรมป่าไม้ภาคเหนือบน | กรรมการ |
| ๙. ผู้อำนวยการสำนักองค์การอุตสาหกรรมป่าไม้ภาคเหนือล่าง | กรรมการ |
| ๑๐. ผู้อำนวยการสำนักองค์การอุตสาหกรรมป่าไม้ภาคตะวันออกเฉียงเหนือ | กรรมการ |
| ๑๑. ผู้อำนวยการสำนักองค์การอุตสาหกรรมป่าไม้ภาคกลาง | กรรมการ |
| ๑๒. ผู้อำนวยการสำนักองค์การอุตสาหกรรมป่าไม้ภาคใต้ | กรรมการ |
| ๑๓. ผู้อำนวยการสำนักสถาบันคชบาลแห่งชาติในพระอุปถัมภ์ฯ | กรรมการ |
| ๑๔. ผู้อำนวยการสำนักวิจัยพัฒนาการจัดการป่าไม้เศรษฐกิจอย่างยั่งยืน | กรรมการและเลขานุการ |
| ๑๕. หัวหน้าฝ่าย ฝ่ายบริหารจัดการสวนป่า สำนักวิจัยพัฒนาการจัดการป่าไม้เศรษฐกิจอย่างยั่งยืน | กรรมการและผู้ช่วยเลขานุการ |

โดยหน้าที่ของคณะกรรมการดำเนินงาน อพ.สธ.- อ.อ.ป. ดังนี้

๑. จัดประชุมคณะกรรมการดำเนินงาน อย่างน้อยปีละ ๑ ครั้ง
๒. ร่างและจัดทำแผนแม่บทของหน่วยงานให้สอดคล้องกับแผนแม่บท อพ.สธ.
๓. ร่างและจัดทำแผนปฏิบัติการรายปีให้สอดคล้องกับแผนแม่บทของ อพ.สธ.
๔. ดำเนินงานและติดตามงานให้เป็นไปตามแผนปฏิบัติการและสอดคล้องกับแนวทางการดำเนินงานตามแผนแม่บท อพ.สธ.
๕. สนับสนุนกิจกรรมต่างๆ ในพื้นที่โครงการฯ

/ ๖. จัดทำ...

๖. จัดทำรายงานความก้าวหน้าของการดำเนินงาน และรายงานประจำปีงบประมาณ
๗. แต่งตั้งคณะทำงานหรืออนุกรรมการเฉพาะกิจเพื่อดำเนินงานตามแนวทางการดำเนินงาน

อพ.สธ.

โดยให้ยกเลิกคำสั่งองค์การอุตสาหกรรมป่าไม้ ที่ ๑๔๒/ ๒๕๖๔ ลงวันที่ ๑๑ ตุลาคม พ.ศ.๒๕๖๔ และใช้คำสั่ง
องค์การอุตสาหกรรมป่าไม้ฉบับนี้แทน

ทั้งนี้ ตั้งแต่วันที่ ๑ ตุลาคม พ.ศ.๒๕๖๔ ถึงวันที่ ๓๐ กันยายน ๒๕๖๔

สั่ง ณ วันที่ ๑๗ มิถุนายน พ.ศ. ๒๕๖๕

(ลงนาม) สุกิจ จันทร์ทอง

(นายสุกิจ จันทร์ทอง)

ผู้อำนวยการองค์การอุตสาหกรรมป่าไม้

-สำเนา-

คำสั่งองค์การอุตสาหกรรมป่าไม้
ที่ ๑๓๔ / ๒๕๖๕

เรื่อง แต่งตั้งคณะกรรมการติดตามการดำเนินงานตามแผนแม่บท อพ.สร.-อ.อ.ป.

เพื่อให้การดำเนินงานตามแผนแม่บท อพ.สร.-อ.อ.ป. เป็นไปตามที่วางแผนไว้ ซึ่งจะทำให้โครงการอนุรักษ์พันธุกรรมพืชอันเนื่องมาจากพระราชดำริฯ องค์การอุตสาหกรรมป่าไม้ ประสบความสำเร็จ จึงให้แต่งตั้งคณะกรรมการติดตามการดำเนินงานตามแผนแม่บท อพ.สร.-อ.อ.ป. ดังต่อไปนี้

- | | |
|--|-------------------------------|
| ๑. รองผู้อำนวยการ หรือผู้ที่ผู้อำนวยการมอบหมาย | ประธานคณะกรรมการ |
| ๒. ผู้อำนวยการสำนักบริหารกลาง หรือผู้แทน | คณะกรรมการ |
| ๓. ผู้อำนวยการสำนักนโยบายแผนและยุทธศาสตร์ หรือผู้แทน | คณะกรรมการ |
| ๔. ผู้อำนวยการสำนักองค์การอุตสาหกรรมป่าไม้ภาคเหนือบน หรือผู้แทน | คณะกรรมการ |
| ๕. ผู้อำนวยการสำนักองค์การอุตสาหกรรมป่าไม้ภาคเหนือล่าง หรือผู้แทน | คณะกรรมการ |
| ๖. ผู้อำนวยการสำนักองค์การอุตสาหกรรมป่าไม้ภาคตะวันออกเฉียงเหนือ หรือผู้แทน | คณะกรรมการ |
| ๗. ผู้อำนวยการสำนักองค์การอุตสาหกรรมป่าไม้ภาคกลาง หรือผู้แทน | คณะกรรมการ |
| ๘. ผู้อำนวยการสำนักองค์การอุตสาหกรรมป่าไม้ภาคใต้ หรือผู้แทน | คณะกรรมการ |
| ๙. ผู้อำนวยการสำนักสถาบันคชบาลแห่งชาติในพระอุปถัมภ์ฯ หรือผู้แทน | คณะกรรมการ |
| ๑๐. ผู้อำนวยการสำนักวิจัยพัฒนาการจัดการป่าไม้เศรษฐกิจอย่างยั่งยืน | คณะกรรมการและเลขานุการ |
| ๑๑. หัวหน้าฝ่าย ฝ่ายบริหารจัดการสวนป่า สำนักวิจัยพัฒนาการจัดการป่าไม้เศรษฐกิจอย่างยั่งยืน | คณะกรรมการและผู้ช่วยเลขานุการ |

โดยให้มีหน้าที่ติดตาม การดำเนินงานตามแผนแม่บท และแผนปฏิบัติการรายปี การขอรับงบประมาณสนับสนุน ประเมินผลการดำเนินงาน และรายงานคณะกรรมการดำเนินงานโครงการฯ โดยให้ยกเลิกคำสั่งองค์การอุตสาหกรรมป่าไม้ ที่ ๒๙/ ๒๕๖๐ ลงวันที่ ๒๖ กันยายน พ.ศ.๒๕๖๐ และใช้คำสั่งองค์การอุตสาหกรรมป่าไม้ฉบับนี้แทน

ทั้งนี้ ตั้งแต่บัดนี้เป็นต้นไป

สั่ง ณ วันที่ ๑๗ มิถุนายน พ.ศ.๒๕๖๕

(ลงนาม) สุกิจ จันทร์ทอง

(นายสุกิจ จันทร์ทอง)

ผู้อำนวยการองค์การอุตสาหกรรมป่าไม้

-สำเนา-

๙

คำสั่งองค์การอุตสาหกรรมป่าไม้

ที่ ๑๓๖ / ๒๕๖๕

เรื่อง แต่งตั้งคณะกรรมการศูนย์ข้อมูลทรัพยากรโครงการอนุรักษ์พันธุกรรมพืช อันเนื่องมาจากพระราชดำริฯ สมเด็จพระเทพรัตนราชสุดาฯ สยามบรมราชกุมารี สนองพระราชดำริโดย องค์การอุตสาหกรรมป่าไม้ (อพ.สธ.-อ.อ.ป.)

เพื่อให้การดำเนินงานตามแผนแม่บทโครงการอนุรักษ์พันธุกรรมพืช อันเนื่องมาจากพระราชดำริฯ สมเด็จพระเทพรัตนราชสุดาฯ สยามบรมราชกุมารี สนองพระราชดำริโดย องค์การอุตสาหกรรมป่าไม้ (อพ.สธ.-อ.อ.ป.) และมีระบบข้อมูลทรัพยากรที่สื่อถึงกันทั่วประเทศ และเป็นไปตามวัตถุประสงค์ของ อพ.สธ. ที่วางแผนไว้ ซึ่งจะทำให้โครงการอนุรักษ์พันธุกรรมพืชอันเนื่องมาจากพระราชดำริฯ องค์การอุตสาหกรรมป่าไม้ ประสบความสำเร็จ จึงให้แต่งตั้งคณะกรรมการศูนย์ข้อมูลทรัพยากรโครงการอนุรักษ์พันธุกรรมพืช อันเนื่องมาจากพระราชดำริฯ สมเด็จพระเทพรัตนราชสุดาฯ สยามบรมราชกุมารี สนองพระราชดำริโดย องค์การอุตสาหกรรมป่าไม้ (อพ.สธ.-อ.อ.ป.) ประกอบด้วย

๑. ผู้อำนวยการสำนักวิจัยพัฒนาการจัดการป่าไม้เศรษฐกิจอย่างยั่งยืน ประธานคณะกรรมการ
๒. หัวหน้าฝ่าย ฝ่ายยุทธศาสตร์และประเมินผล คณะทำงาน
สำนักนโยบายแผนและยุทธศาสตร์
๓. หัวหน้าฝ่าย ฝ่ายจัดการสวนป่า องค์การอุตสาหกรรมป่าไม้ภาคเหนือบน คณะทำงาน
๔. หัวหน้าฝ่าย ฝ่ายจัดการสวนป่า องค์การอุตสาหกรรมป่าไม้ภาคเหนือล่าง คณะทำงาน
๕. หัวหน้าฝ่าย ฝ่ายจัดการสวนป่าองค์การอุตสาหกรรมป่าไม้ภาคตะวันออกเฉียงเหนือ คณะทำงาน
๖. หัวหน้าฝ่าย ฝ่ายจัดการสวนป่า องค์การอุตสาหกรรมป่าไม้ภาคกลาง คณะทำงาน
๗. หัวหน้าฝ่าย ฝ่ายจัดการสวนป่า องค์การอุตสาหกรรมป่าไม้ภาคใต้ คณะทำงาน
๘. หัวหน้าฝ่าย ฝ่ายอำนวยการ สถาบันคชบาลแห่งชาติ ในพระอุปถัมภ์ฯ คณะทำงาน
๙. หัวหน้าฝ่าย ฝ่ายบริหารจัดการสวนป่า คณะทำงาน/ เลขานุการ
สำนักวิจัยพัฒนาการจัดการป่าไม้เศรษฐกิจอย่างยั่งยืน
๑๐. หัวหน้าส่วน ส่วนส่งเสริมไม้เศรษฐกิจ คณะทำงาน/ ผู้ช่วยเลขานุการ
สำนักวิจัยพัฒนาการจัดการป่าไม้เศรษฐกิจอย่างยั่งยืน
๑๑. หัวหน้าส่วน ส่วนภูมิสารสนเทศ คณะทำงาน/ ผู้ช่วยเลขานุการ
สำนักวิจัยพัฒนาการจัดการป่าไม้เศรษฐกิจอย่างยั่งยืน

/ โดยให้มี...

โดยให้มีหน้าที่ติดตาม การดำเนินงาน และจัดทำฐานข้อมูลทรัพยากรโครงการอนุรักษ์พันธุกรรมพืช อันเนื่องมาจากพระราชดำริฯ สมเด็จพระเทพรัตนราชสุดาฯ สยามบรมราชกุมารี สอนองพระราชดำริโดย องค์การอุตสาหกรรมป่าไม้ (อพ.สธ.-อ.อ.ป.) พร้อมทั้งประเมินผลการดำเนินงาน แล้วรายงานคณะกรรมการดำเนินงาน โครงการอนุรักษ์พันธุกรรมพืช อันเนื่องมาจากพระราชดำริฯ สมเด็จพระเทพรัตนราชสุดาฯ สยามบรมราชกุมารี สอนองพระราชดำริโดย องค์การอุตสาหกรรมป่าไม้ (อพ.สธ.-อ.อ.ป.) ทราบ โดยให้ยกเลิกคำสั่งองค์การ อุตสาหกรรมป่าไม้ ที่ ๒๐/ ๒๕๖๔ ลงวันที่ ๑๖ กุมภาพันธ์ พ.ศ.๒๕๖๔ และใช้คำสั่งองค์การอุตสาหกรรมป่าไม้ ฉบับนี้แทน

ทั้งนี้ ตั้งแต่บัดนี้เป็นต้นไป

สั่ง ณ วันที่ ๑๗ มิถุนายน พ.ศ. ๒๕๖๕

(ลงนาม) สุกิจ จันทวิทอง

(นายสุกิจ จันทวิทอง)
ผู้อำนวยการองค์การอุตสาหกรรมป่าไม้

สารบัญ

| | หน้า |
|--|------|
| ● ประกาศที่ อพ.สธ. ที่ 1/2565 เรื่อง คณะกรรมการโครงการอนุรักษ์พันธุกรรมพืชอันเนื่องมาจากพระราชดำริฯ | ก |
| ● คำสั่งองค์การอุตสาหกรรมป่าไม้ ที่ 134/2565 เรื่อง แต่งตั้งคณะกรรมการดำเนินงานโครงการอนุรักษ์พันธุกรรมพืชอันเนื่องมาจากพระราชดำริฯ องค์การอุตสาหกรรมป่าไม้ | ข |
| ● คำสั่งองค์การอุตสาหกรรมป่าไม้ ที่ 135/2565 เรื่อง แต่งตั้งคณะทำงานติดตามการดำเนินงานตามแผนแม่บท อพ.สธ.-อ.อ.ป. | ค |
| ● คำสั่งองค์การอุตสาหกรรมป่าไม้ ที่ 136/2565 เรื่อง แต่งตั้งคณะทำงานศูนย์ข้อมูลทรัพยากรโครงการอนุรักษ์พันธุกรรมพืช อันเนื่องมาจากพระราชดำริฯ สมเด็จพระเทพรัตนราชสุดาฯ สยามบรมราชกุมารี สนองพระราชดำริโดย องค์การอุตสาหกรรมป่าไม้ (อพ.สธ.-อ.อ.ป.) | ง |
| ● โครงการอนุรักษ์พันธุกรรมพืชอันเนื่องมาจากพระราชดำริ สมเด็จพระเทพรัตนราชสุดาฯ สยามบรมราชกุมารี สนองพระราชดำริโดย องค์การอุตสาหกรรมป่าไม้ | 1 |
| ความเป็นมา | 1 |
| เป้าหมาย | 1 |
| วัตถุประสงค์ | 2 |
| กรอบการดำเนินงาน | 2 |
| ผลการดำเนินงาน | 6 |
| ● ภาคผนวก | 48 |

โครงการอนุรักษ์พันธุกรรมพืชอันเนื่องมาจากพระราชดำริ
สมเด็จพระเทพรัตนราชสุดาฯ สยามบรมราชกุมารี
สนองพระราชดำริโดย องค์การอุตสาหกรรมป่าไม้

ความเป็นมา

องค์การอุตสาหกรรมป่าไม้ (อ.อ.ป.) ได้ก่อตั้งขึ้นเมื่อวันที่ 1 มกราคม 2490 ในปี 2511 เริ่มดำเนินการปลูกสร้างสวนป่าเพื่อเศรษฐกิจ เมื่อครั้งพระบาทสมเด็จพระมหาภูมิพลอดุลยเดชมหาราช บรมนาถบพิตร เสด็จนำพระราชอาคันตุกะชมการแสดงการทำไม้ด้วยช่างขององค์การอุตสาหกรรมป่าไม้ (อ.อ.ป.) ณ บริเวณวนอุทยานน้ำตกแม่สา จังหวัดเชียงใหม่ ในปีพุทธศักราช 2508 ได้มีพระราชดำรัสว่า “องค์การอุตสาหกรรมป่าไม้ ในฐานะที่มีหน้าที่ทำไม้โดยตรง ควรจะได้ช่วยเหลือรัฐในการปลูกสร้างสวนป่า อีกแรงหนึ่ง”

ด้วยสำนึกในพระมหากรุณาธิคุณที่ได้ทรงมีกระแสพระราชดำรัสดังกล่าว ทำให้องค์การ อุตสาหกรรมป่าไม้ ตระหนักถึงความสำคัญในการปลูกสร้างสวนป่า โดยได้ดำเนินการปลูกสร้างสวนป่า ด้วยระบบหมู่บ้านป่าไม้ เพื่อยกระดับชีวิตความเป็นอยู่ของราษฎร ชะลอการย้ายถิ่นฐาน ลดการบุกรุกทำลายป่า การทำไร่เลื่อนลอย เพื่ออนุรักษ์และรักษาสภาพแวดล้อมให้ดีขึ้น จนกลายเป็นทรัพย์สินสมบัติล้ำค่าขององค์การ อุตสาหกรรมป่าไม้ และยังเป็นหน่วยงานที่มีความสำคัญของประเทศในการบริหารจัดการทรัพยากรป่าไม้ ซึ่งดำเนินการในเขตป่าสงวนแห่งชาติในพื้นที่ป่าเศรษฐกิจ ในขณะเดียวกันได้ดำเนินการในเชิงอนุรักษ์ควบคู่กัน ไปด้วย ต่อมาในปี 2553 องค์การอุตสาหกรรมป่าไม้ จึงได้ปรับบทบาทเน้นการอนุรักษ์มากขึ้นพร้อมกับการ พัฒนาสังคมและดูแลสิ่งแวดล้อม ควบคู่กับการปลูกสร้างสวนป่าเศรษฐกิจให้มีความยั่งยืน

ในปี 2555 องค์การอุตสาหกรรมป่าไม้ ได้รับพระราชทานพระราชนุญาตให้เข้าร่วมโครงการ อนุรักษ์พันธุกรรมพืชอันเนื่องมาจากพระราชดำริ สมเด็จพระเทพรัตนราชสุดาฯ สยามบรมราชกุมารี โดยเป็น หนึ่งในหน่วยงานร่วมสนองพระราชดำริ กลุ่ม G4- กลุ่มการอนุรักษ์และใช้ประโยชน์จากทรัพยากร ภายใต้ กรอบแผนแม่บทระยะ 5 ปีที่ห้า (ตุลาคม 2554 – กันยายน 2559) โดยเริ่มจากโครงการพฤษานุรักษ์ มหะสิทธิ์ นวมินทร์านุสร (เดิมชื่อ โครงการรวมใจภักดิ์ ปลูกมเหสิทธิ์-สักสยามินทร์) โดยจัดกิจกรรมในพื้นที่ สวนป่าขององค์การอุตสาหกรรมป่าไม้ ที่กระจายอยู่ทั่วทุกภูมิภาคของประเทศ

ปัจจุบัน องค์การอุตสาหกรรมป่าไม้ ได้ดำเนินงานสนองพระราชดำริ ตามแผนระยะ 5 ปีที่เจ็ด (ตุลาคม 2564 – กันยายน 2569) ทั้งหมด 14 โครงการ

เป้าหมาย

เพื่อการอนุรักษ์และพัฒนาทรัพยากร รวมทั้งดูแลทรัพยากรช่างไทย

/วัตถุประสงค์...

วัตถุประสงค์

1. เพื่อสนองพระราชดำริ โครงการอนุรักษ์พันธุกรรมพืชอันเนื่องมาจากพระราชดำริ สมเด็จพระเทพรัตนราชสุดาฯ สยามบรมราชกุมารี (อพ.สธ.)
2. เพื่อเป็นการอนุรักษ์สายพันธุ์ต้นสักที่มีอายุยืนยาว และขนาดลำต้นใหญ่ที่สุดในโลก และต้นสักที่สมเด็จพระจุลจอมเกล้าเจ้าอยู่หัว ทรงโปรดฯ ให้ปลูกไว้ ให้คงอยู่สืบไป
3. เพื่อเป็นแหล่งรวบรวมพันธุ์ไม้ดั้งเดิมที่หายาก
4. เพื่อเป็นแหล่งในการวิจัย ศึกษาองค์ความรู้ต่างๆ
5. เพื่อรวบรวมข้อมูลด้านสุขภาพและข้อมูลด้านประชากรช้างเลี้ยงทั่วประเทศไทย
6. เพื่อปลูกฝังให้เยาวชนได้ตระหนักถึงความสำคัญของช้างไทยและทรัพยากรธรรมชาติ ตลอดจนการจัดการสวนป่าอย่างยั่งยืน
7. เพื่อเป็นแหล่งรวบรวม แหล่งเรียนรู้และสถานที่พักผ่อนหย่อนใจ
8. เพื่อเป็นการเผยแพร่ประชาสัมพันธ์โครงการอนุรักษ์พันธุกรรมพืชอันเนื่องมาจากพระราชดำริ สมเด็จพระเทพรัตนราชสุดาฯ สยามบรมราชกุมารี (อพ.สธ.) สนองพระราชดำริโดยองค์การอุตสาหกรรมป่าไม้ (อ.อ.ป.)

กรอบการดำเนินงาน

องค์การอุตสาหกรรมป่าไม้ (อ.อ.ป.) ได้ดำเนินการเพื่อให้บรรลุวัตถุประสงค์ เป้าหมาย แนวทาง และมาตรการดำเนินงานที่กำหนดไว้ อพ.สธ. ได้กำหนดกรอบการดำเนินงานของ อพ.สธ. ระยะ 5 ปีที่เจ็ด (ตุลาคม พ.ศ. 2564 – กันยายน พ.ศ. 2569) โดยที่มีการกำหนดกรอบการดำเนินงานให้กับหน่วยงานที่ร่วมสนองพระราชดำริ ดังนี้

1. กรอบการเรียนรู้ทรัพยากร

เพื่อพัฒนาและเพิ่มประสิทธิภาพการดำเนินงานด้านการพัฒนาและด้านการบริหารจัดการ ด้านปกป้องพันธุกรรมพืช สืบค้นเก็บรวบรวมพันธุกรรมพืช และปลูกรักษาพันธุกรรมพืชโดยมีกิจกรรมที่สนับสนุน ได้แก่ กิจกรรมที่ 1 กิจกรรมปกป้องทรัพยากร กิจกรรมที่ 2 กิจกรรมสำรวจเก็บรวบรวมทรัพยากร และกิจกรรมที่ 3 กิจกรรมปลูกรักษาทรัพยากร

กิจกรรมที่ 1 กิจกรรมปกป้องทรัพยากร

เป็นกิจกรรมที่มีแนวปฏิบัติให้มีพื้นที่ปกป้องพื้นที่ป่าธรรมชาติดั้งเดิม ให้มีกระจายอยู่ทั่วประเทศ ในทุกเขตพรรณพฤษชาติ ดำเนินงานนอกพื้นที่รับผิดชอบของกรมป่าไม้และกรมอุทยานแห่งชาติ สัตว์ป่า และพันธุ์พืช (ยกเว้นกรมป่าไม้ในพื้นที่ที่มาสอนองพระราชดำริในบางพื้นที่) ดำเนินการในพื้นที่ป่าธรรมชาติของส่วนราชการ ศูนย์วิจัย สถานีทดลอง สถาบันการศึกษา พื้นที่ที่ประชาชนร่วมกันรักษา จากนั้น

/มีการ...

มีการสำรวจขึ้นทะเบียนทำรหัสประจำต้นไม้ และทรัพยากรชีวภาพอื่นๆ เช่น สัตว์และจุลินทรีย์ รวมถึงทรัพยากรกายภาพ ทรัพยากรวัฒนธรรมและภูมิปัญญา สนับสนุนให้มีอาสาสมัครระดับหมู่บ้าน ซึ่งหากรักษาป่าดั้งเดิมไว้ได้ และทราบว่ามีทรัพยากรอะไรบ้าง จะนำไปสู่การอนุรักษ์และใช้ประโยชน์อย่างยั่งยืนต่อไป

กิจกรรมที่ 2 กิจกรรมสำรวจเก็บรวบรวมทรัพยากร

เป็นกิจกรรมที่ดำเนินการในพื้นที่คนละพื้นที่กับพื้นที่ปกปักพันธุกรรมพืช โดยเป็นการดำเนินการสำรวจเก็บรวบรวมพันธุกรรมทรัพยากรชีวภาพ ทรัพยากรวัฒนธรรมภูมิปัญญา และรวมถึงสำรวจเก็บข้อมูลในเรื่องทรัพยากรกายภาพ ในพื้นที่ที่กำลังจะเปลี่ยนแปลงจากการพัฒนา เช่น จากการทำอ่างเก็บน้ำ ทำถนนเปลี่ยนแปลงจากป่าธรรมชาติเป็นพื้นที่เกษตรกรรม หรือการทำโรงงานอุตสาหกรรม การจัดทำบ้านจัดสรร ฯลฯ ซึ่งพันธุกรรมในพื้นที่เหล่านั้นจะสูญไป โดยได้ส่งเจ้าหน้าที่และอาสาสมัคร ออกสำรวจเก็บรวบรวมพันธุ์ไม้ที่กำลังจะสูญพันธุ์หรือพันธุกรรมทรัพยากรชีวภาพอื่นๆ ในรูปเมล็ด กิ่ง ต้น เป็นการทำนุบำรุงนอกรักษาพันธุ์ไม้ที่มีความรับผิดชอบของกรมป่าไม้ กรมอุทยานแห่งชาติ สัตว์ป่า และพันธุ์พืช (ยกเว้นกรมป่าไม้ นำพื้นที่มาสนองพระราชดำริในบางพื้นที่) ในทั่วประเทศ

กิจกรรมที่ 3 กิจกรรมปลูกรักษาทรัพยากร

เป็นกิจกรรมต่อเนื่องจากกิจกรรมสำรวจเก็บรวบรวมพันธุกรรมพืชหรือสิ่งมีชีวิตอื่นๆ เช่น สัตว์หรือจุลินทรีย์ โดยการนำพันธุกรรมไปเพาะและปลูกในพื้นที่ที่ปลอดภัย เช่น สวนพฤกษศาสตร์ แหล่งเพาะพันธุ์สัตว์น้ำ ห้องปฏิบัติการต่างๆ ซึ่งอยู่ในหน่วยงานต่างๆ เช่น ในศูนย์ศึกษาการพัฒนาอันเนื่องมาจากพระราชดำริฯ ที่มีอยู่ 6 ศูนย์ทั่วประเทศ ในพื้นที่ศูนย์วิจัยและสถานีทดลองของกรมวิชาการเกษตร พื้นที่ที่จังหวัดหรือสถาบันการศึกษา ที่เข้าร่วมสนองพระราชดำริ ตัวอย่างเช่น การเก็บรักษาในรูปเมล็ดและเนื้อเยื่อสารพันธุกรรม ในธนาคารพืชพรรณ อพ.สธ. สวนจิตรลดา

2. กรอบการใช้ประโยชน์

เพื่อพัฒนาและเพิ่มประสิทธิภาพการดำเนินงานศึกษาวิจัยในโครงการอนุรักษ์พันธุกรรมพืชอันเนื่องมาจากพระราชดำริฯ ทั้งในด้านการพัฒนาและการบริหารจัดการให้การดำเนินงานเป็นไปในทิศทางเดียวกันและเอื้ออำนวยประโยชน์ต่อกัน รวมทั้งพัฒนาระบบข้อมูลสารสนเทศโครงการอนุรักษ์พันธุกรรมพืชอันเนื่องมาจากพระราชดำริฯ ให้เป็นเอกภาพ สมบูรณ์และเป็นปัจจุบัน และบรรลุจุดมุ่งหมายตามแนวพระราชดำริ โดยมีกิจกรรมที่ดำเนินงานสนับสนุนได้แก่กิจกรรมที่ 4 กิจกรรมอนุรักษ์และใช้ประโยชน์ทรัพยากร กิจกรรมที่ 5 กิจกรรมศูนย์ข้อมูลทรัพยากร และกิจกรรมที่ 6 กิจกรรมวางแผนพัฒนาทรัพยากร

กิจกรรมที่ 4 กิจกรรมอนุรักษ์และใช้ประโยชน์ทรัพยากร

เป็นกิจกรรมที่ดำเนินการศึกษาประเมินพันธุกรรมพืช และทรัพยากรอื่นๆ ที่สำรวจเก็บรวบรวมและปลูกรักษาไว้ โดยมีการศึกษาประเมินในสภาพธรรมชาติ แปลงทดลอง ในด้านสัณฐานวิทยา

ชีววิทยา สรีรวิทยา การปลูกเลี้ยง การขยายพันธุ์ การเขตกรรม สำหรับในห้องปฏิบัติการ มีการศึกษาด้าน โภชนาการ องค์ประกอบ รังควัตถุ กลิ่น การศึกษาขยายพันธุ์พืชโดยการเพาะเลี้ยงเนื้อเยื่อพืชสำหรับพันธุ์พืชใหม่ๆ การศึกษาด้านชีวโมเลกุล การวิเคราะห์หลายพิมพ์ดีเอ็นเอ และการใช้ประโยชน์ในด้านอื่นๆ เพื่อศึกษาคุณสมบัติคุณภาพ ในทรัพยากรต่างๆ โดยนักวิจัย อพ.สธ. และความร่วมมือจากคณาจารย์นักวิจัย ของมหาวิทยาลัย สถาบันการศึกษา สถาบันวิจัยศูนย์วิจัยและสถานีทดลองต่างๆ ชมรมคณะปฏิบัติงานวิทยาการ อพ.สธ. ที่ร่วมสนองพระราชดำริ

กิจกรรมที่ 5 กิจกรรมศูนย์ข้อมูลทรัพยากร

เป็นกิจกรรมที่ดำเนินงานโดยศูนย์ข้อมูลพันธุกรรมพืช อพ.สธ. สวนจิตจรดา ร่วมกับหน่วยงานที่ร่วมสนองพระราชดำริ บันทึกข้อมูลของการสำรวจเก็บรวบรวม การศึกษาประเมิน การอนุรักษ์ และการใช้ประโยชน์ รวมทั้งงานจัดทำฐานข้อมูลพรรณไม้แห้ง นอกจากนี้ยังรวมถึงฐานข้อมูลทรัพยากรอื่นๆ นอกเหนือจากพันธุกรรมพืช เช่น ฐานข้อมูลของสัตว์ และจุลินทรีย์ การจัดการฐานข้อมูลทรัพยากรท้องถิ่น ข้อมูลต่างๆ จากการทำงานในกิจกรรมที่ 1-4 โดยทำการบันทึกลงในระบบฐานข้อมูล เพื่อเป็นฐานข้อมูลและมีระบบที่เชื่อมต่อกันได้ทั่วประเทศ โดยเชื่อมโยงกับฐานข้อมูลทรัพยากรของหน่วยงานที่ร่วมสนองพระราชดำริ อพ.สธ. นำไปสู่การวางแผนพัฒนาพันธุ์พืชและทรัพยากรต่างๆ โดยที่ อพ.สธ. เป็นที่ปรึกษาประสานงาน ร่วมมือ พัฒนาการทำศูนย์ข้อมูลฯ กำหนดรูปแบบในการทำฐานข้อมูล

กิจกรรมที่ 6 กิจกรรมวางแผนพัฒนาทรัพยากร

เป็นกิจกรรมที่นำข้อมูลจากฐานข้อมูลในกิจกรรมที่ 5 ศูนย์ข้อมูลทรัพยากร ซึ่งเป็นข้อมูลที่ได้จากการศึกษาประเมิน การสำรวจเก็บรวบรวม การปลูกรักษาพันธุกรรมพืชที่มีนำมาให้ผู้ทรงคุณวุฒิศึกษาและวางแผนพัฒนาพันธุ์พืช เพื่อให้มีพันธุ์ตามความต้องการในอนาคต โดยเป็นการวางแผนระยะยาว 30 - 50 ปี สำหรับพันธุ์พืชลักษณะต่างๆ ที่เป็นที่ต้องการของช่วงเวลานั้นๆ เป็นการพัฒนาโดยมีแผนล่วงหน้า เมื่อผู้ทรงคุณวุฒิได้แผนพัฒนาพันธุ์พืชเป้าหมายแล้ว จึงนำทูลเกล้าฯ ถวายสมเด็จพระเทพรัตนราชสุดาฯ สยามบรมราชกุมารี เพื่อทรงมีพระราชวินิจฉัยและพระราชทานให้กับหน่วยงานที่มีศักยภาพในการพัฒนาปรับปรุงพันธุ์ ต่อไป

3. กรอบการสร้างจิตสำนึก

เพื่อให้ประชาชนกลุ่มเป้าหมายต่างๆ โดยเฉพาะเยาวชน นักเรียน นิสิตนักศึกษาและบุคคลทั่วไป ได้มีความรู้ความเข้าใจเกี่ยวกับพืชพรรณไม้ และการอนุรักษ์พันธุกรรมพืชของประเทศ จนตระหนักถึงความสำคัญและประโยชน์ของการอนุรักษ์พันธุกรรมพืชที่ก่อให้เกิดประโยชน์ต่อมหาชนชาวไทย โดยมีกิจกรรมที่ดำเนินงานสนับสนุนได้แก่ กิจกรรมที่ 7 กิจกรรมสร้างจิตสำนึกในการอนุรักษ์ทรัพยากร และกิจกรรมที่ 8 กิจกรรมพิเศษสนับสนุนการอนุรักษ์ทรัพยากร

กิจกรรมที่ 7 กิจกรรมสร้างจิตสำนึกในการอนุรักษ์ทรัพยากร

เป็นกิจกรรมที่จะสร้างจิตสำนึกให้เยาวชน บุคคลทั่วไปให้เข้าใจถึงความสำคัญและประโยชน์ของพันธุ์กรรมพืช ให้อุ้จักหวงแหน รู้จักการนำไปใช้ประโยชน์อย่างยั่งยืน ซึ่งมีความสำคัญต่อการจัดการ การอนุรักษ์และใช้ทรัพยากรของประเทศ ซึ่งพระราชทานพระราชดำริให้ดำเนินการกับเยาวชน โดยการฝึกอบรมให้เห็นประโยชน์ความงดงาม เกิดความปิติที่จะทำการอนุรักษ์แทนที่จะสอนให้อุ้รักษ์แล้วเกิดความเครียด ในกิจกรรมนี้มี “งานสวนพฤกษศาสตร์โรงเรียน” เป็นสื่อการเรียนรู้งานสวนพฤกษศาสตร์โรงเรียน เป็นแหล่งรวบรวมพรรณไม้ที่มีชีวิต มีที่เก็บพรรณไม้แห้งพรรณไม้ดอง มีห้องสมุดสำหรับค้นคว้า มีการศึกษาต่อเนื่องรวมทั้งให้โรงเรียนเป็นที่รวบรวมพรรณไม้ท้องถิ่นที่หายากใกล้สูญพันธุ์และเป็นที่ยอมรับปัญหาท้องถิ่น

นอกจากนี้ยังมีงานพิพิธภัณฑ์ต่างๆ เช่นพิพิธภัณฑ์พืชงานพิพิธภัณฑ์ธรรมชาติวิทยา งานพิพิธภัณฑ์ธรรมชาติวิทยาเกาะและทะเลไทย พิพิธภัณฑ์ท้องถิ่น เป็นต้น เพื่อเป็นสื่อในการสร้างจิตสำนึกด้านอนุรักษ์พันธุ์กรรมพืช โดยให้เยาวชนนั้นได้ใกล้ชิดกับพืชพรรณไม้เห็นคุณค่าประโยชน์ความสวยงาม อันจะก่อให้เกิดสำนึกในการอนุรักษ์พรรณพืช ต่อไป

กิจกรรมที่ 8 กิจกรรมพิเศษสนับสนุนการอนุรักษ์ทรัพยากร

เป็นกิจกรรมที่เปิดโอกาสให้หน่วยงานต่าง ๆ เข้าร่วมสนับสนุนงานของ อพ.สธ. ในรูปแบบต่างๆ ไม่ว่าจะเป็นในรูปแบบของทุนสนับสนุน หรือดำเนินงานที่เกี่ยวข้องและสนับสนุนกิจกรรมต่างๆ ของ อพ.สธ. (กิจกรรมที่ 1-7) โดยอยู่ในกรอบของแผนแม่บท อพ.สธ. นอกจากนี้ยังเปิดโอกาสให้เยาวชนและประชาชนได้สมัครเข้ามาศึกษาหาความรู้เกี่ยวกับทรัพยากรธรรมชาติในสาขาต่าง ๆ ตามความถนัดและสนใจ อพ.สธ. ดำเนินการประสานงานโดยมีคณาจารย์ผู้เชี่ยวชาญในแต่ละสาขาให้คำแนะนำ และให้แนวทางการศึกษา จัดตั้งเป็นชมรม ได้แก่ ชมรมนักชีววิทยา อพ.สธ. และชมรมคณะปฏิบัติงานวิทยาการ อพ.สธ. ซึ่งจะเป็นผู้นำในการถ่ายทอดความรู้และสร้างจิตสำนึกในการอนุรักษ์ทรัพยากรของประเทศให้แก่เยาวชนและประชาชนชาวไทยต่อไป

ผลการดำเนินงาน

องค์การอุตสาหกรรมป่าไม้ (อ.อ.ป.) ดำเนินงานตามแผนแม่บทระยะ 5 ปีที่เจ็ด (ตุลาคม 2564 – กันยายน 2569) ตามแผนปฏิบัติการดำเนินงานประจำปี 2565 จำนวน 14 โครงการ ดังนี้

กิจกรรมที่ 1 ปกป้องทรัพยากร จำนวน 1 โครงการ

1. โครงการอนุรักษ์ไม้ป่าเพื่อเรียนรู้ศึกษาธรรมชาติ องค์การอุตสาหกรรมป่าไม้ภาคตะวันออกเฉียงเหนือ

กิจกรรมที่ 3 ปลูกรักษาทรัพยากร จำนวน 5 โครงการ

2. โครงการอนุรักษ์พันธุ์กรรมไม้ยางนาเพื่อเรียนรู้ศึกษาธรรมชาติ สวนป่ากาญจนดิษฐ์ องค์การอุตสาหกรรมป่าไม้
3. โครงการอนุรักษ์พันธุ์กรรมไม้ดั้งเดิมที่หายากในสวนป่าแม่สุก องค์การอุตสาหกรรมป่าไม้
4. โครงการปลูกขานุรักษ์ มเหสักข์ นวมินทรานุสร
5. โครงการปลูกพันธุ์ไม้ดอกสีม่วง เฉลิมพระเกียรติฯ
6. โครงการอนุรักษ์พันธุ์กรรมไม้ดั้งเดิมที่หายากในพื้นที่สวนป่าองค์การอุตสาหกรรมป่าไม้

กิจกรรมที่ 4 อนุรักษ์และใช้ประโยชน์ทรัพยากร จำนวน 1 โครงการ

7. โครงการการปลูกทดสอบไม้สักเพื่อเพิ่มผลผลิตในการปลูกสร้างสวนป่า

กิจกรรมที่ 5 ศูนย์ข้อมูลทรัพยากร จำนวน 3 โครงการ

8. จัดทำฐานข้อมูลข้างไทย
9. ฐานข้อมูลต้นมเหสักข์-สักสยามินทร์ องค์การอุตสาหกรรมป่าไม้
10. ฐานข้อมูลไม้ดั้งเดิมที่หายากในพื้นที่สวนป่าองค์การอุตสาหกรรมป่าไม้

กิจกรรมที่ 7 กิจกรรมสร้างจิตสำนึกในการอนุรักษ์ทรัพยากร จำนวน 1 โครงการ

11. โครงการพิพิธภัณฑความรู้เกี่ยวกับช้าง

กิจกรรมที่ 8 กิจกรรมพิเศษสนับสนุนการอนุรักษ์ทรัพยากร จำนวน 3 โครงการ

12. งานจัดประชุมวิชาการและนิทรรศการ อพ.สธ.
13. พัฒนาเว็บไซต์และระบบฐานข้อมูล อพ.สธ.
14. การเผยแพร่โดยสื่อต่างๆ

กิจกรรมที่ 1 ปกป้องทรัพยากร

1. โครงการอนุรักษ์ไม้ป่าเพื่อเรียนรู้ศึกษาธรรมชาติ องค์การอุตสาหกรรมป่าไม้ภาคตะวันออกเฉียงเหนือ

ผลการดำเนินงาน

ดำเนินงานในพื้นที่สวนป่าขององค์การอุตสาหกรรมป่าไม้ภาคตะวันออกเฉียงเหนือ จำนวน 24 สวนป่า พื้นที่ 22,772.18 ไร่ ดังนี้

| | | | |
|----------------------------|--------------------|---------|--------------|
| 1. สวนป่ามัญจาคีรี | จังหวัดขอนแก่น | พื้นที่ | 36.90 ไร่ |
| 2. สวนป่าหนองเม็ก-ลุมพุก | จังหวัดขอนแก่น | พื้นที่ | 199.08 ไร่ |
| 3. สวนป่าเขาสวนกวาง | จังหวัดขอนแก่น | พื้นที่ | 80 ไร่ |
| 4. สวนป่ากันทรารมย์ | จังหวัดศรีสะเกษ | พื้นที่ | 200 ไร่ |
| 5. สวนป่าน้ำสวยห้วยปลาตุ๊ก | จังหวัดเลย | พื้นที่ | 90 ไร่ |
| 6. สวนป่าน้ำโสม | จังหวัดอุดรธานี | พื้นที่ | 80 ไร่ |
| 7. สวนป่าเมืองทอง | จังหวัดอุดรธานี | พื้นที่ | 80 ไร่ |
| 8. สวนป่าบึงกาฬ | จังหวัดบึงกาฬ | พื้นที่ | 1,369.20 ไร่ |
| 9. สวนป่าภูนกแขวก | จังหวัดชัยภูมิ | พื้นที่ | 3,500 ไร่ |
| 10. สวนป่าแสงพัน | จังหวัดบุรีรัมย์ | พื้นที่ | 1,350 ไร่ |
| 11. สวนป่าพนมดิน | จังหวัดสุรินทร์ | พื้นที่ | 520 ไร่ |
| 12. สวนป่าด่านขุนทด | จังหวัดนครราชสีมา | พื้นที่ | 2,000 ไร่ |
| 13. สวนป่าดงพลอง | จังหวัดบุรีรัมย์ | พื้นที่ | 4,000 ไร่ |
| 14. สวนป่าสูงเนิน | จังหวัดนครราชสีมา | พื้นที่ | 350 ไร่ |
| 15. สวนป่าช่องเม็ก (คก.5) | จังหวัดอุบลราชธานี | พื้นที่ | 108 ไร่ |
| 16. สวนป่าพลาญข่อย | จังหวัดอุบลราชธานี | พื้นที่ | 300 ไร่ |
| 17. สวนป่าไผ่กวน | จังหวัดอุบลราชธานี | พื้นที่ | 700 ไร่ |
| 18. สวนป่าละเมาะ | จังหวัดศรีสะเกษ | พื้นที่ | 150 ไร่ |
| 19. สวนป่าขุนหาญ | จังหวัดศรีสะเกษ | พื้นที่ | 440 ไร่ |
| 20. สวนป่าโคกสูง-บ้านดุง | จังหวัดขอนแก่น | พื้นที่ | 88 ไร่ |
| 21. สวนป่านากอก | จังหวัดมุกดาหาร | พื้นที่ | 548 ไร่ |
| 22. สวนป่าดงชีเหล็ก | จังหวัดร้อยเอ็ด | พื้นที่ | 2,563 ไร่ |
| 23. สวนป่าดงเค็ง | จังหวัดบุรีรัมย์ | พื้นที่ | 2,040 ไร่ |
| 24. สวนป่าดงชี | จังหวัดอุบลราชธานี | พื้นที่ | 1,980 ไร่ |

จัดเวรยามเฝ้าระวังผู้บุกรุกทำลาย และภัยธรรมชาติ ติดตั้งป้ายประชาสัมพันธ์โครงการฯ จัดทำเส้นทางศึกษาธรรมชาติ ด้วยการปรับภูมิทัศน์ จัดทำที่จอดรถ และป้ายสื่อความหมายต่างๆ ทั้งนี้ มีราษฎร/ชุมชนในพื้นที่ เข้ามาใช้เป็นแหล่งเรียนรู้และศึกษาทางธรรมชาติ รวมทั้งเป็นการสร้างจิตสำนึกรักป่าและร่วมกันอนุรักษ์พื้นที่ป่าในท้องถิ่นอาศัยของตน



ภาพที่ 1 พื้นที่ดำเนินการของสวนป่ามัญจาคีรี จังหวัดขอนแก่น



ภาพที่ 2 พื้นที่ดำเนินการของสวนป่าน้ำโสม จังหวัดอุดรธานี

/ภาพที่...



ภาพที่ 3 พื้นที่ดำเนินการของสวนป่าดงพลอง จังหวัดบุรีรัมย์



ภาพที่ 4 พื้นที่ดำเนินการของสวนป่าสูงเนิน จังหวัดนครราชสีมา



ภาพที่ 5 พื้นที่ดำเนินการของสวนป่าพนมดิน จังหวัดสุรินทร์

กิจกรรมที่ 3 ปลูกรักษาทรัพยากร

1. โครงการอนุรักษ์พันธุกรรมไม้ยางนาเพื่อเรียนรู้ศึกษาธรรมชาติ สวนป่ากาญจนดิษฐ์
องค์การอุตสาหกรรมป่าไม้

ผลการดำเนินงาน

สวนป่ากาญจนดิษฐ์ได้ดำเนินการดูแลเส้นทางศึกษาธรรมชาติ ป้ายสื่อความหมาย จัดทำแนวเขตพื้นที่แปลงไม้ยางนาที่เข้าร่วมโครงการ สำรวจจำนวนต้นไม้ และความโตของไม้ยางนา และมีการเปิดให้บริการเป็นสถานที่ท่องเที่ยวเชิงอนุรักษ์ และแหล่งเรียนรู้ระบบนิเวศป่าไม้ และวัฒนธรรมท้องถิ่น ให้แก่นักเรียน นักศึกษา เยาวชน ประชาชน นักท่องเที่ยว และผู้ที่สนใจ โดยอัตราการรอดตาย 100% ความโตเฉลี่ย 120.57 เซนติเมตร ความสูงเฉลี่ย 33.84 เมตร



ภาพที่ 6 พื้นที่โครงการฯของสวนป่ากาญจนดิษฐ์ จังหวัดสุราษฎร์ธานี

2. โครงการอนุรักษ์พันธุ์กรรมไม้ดั้งเดิมที่หายากในสวนป่าแม่สุก องค์การอุตสาหกรรมป่าไม้

ผลการดำเนินงาน

ได้ดำเนินงานปลูกกล้าไม้ในพื้นที่สวนป่าฯ (แปลงปี 2528 และแปลงปี 2529) จำนวน 55 ไร่ (ไร่ละ 100 ต้น) โดยปลูกกล้าไม้ทั้งสิ้น 50 ชนิด รวมทั้งดูแลต้นไม้ โดยดำเนินการใส่ปุ๋ย พรวนดิน กำจัดวัชพืช ในพื้นที่ ดูแลภูมิทัศน์หน้าแปลงปลูกให้สวยงาม รวมถึงซ่อมแซมป้ายชื่อพันธุ์ไม้และป้ายชื่อโครงการที่ชำรุดจากปีก่อน โดยมีอัตราการรอดตาย 100 เปอร์เซ็นต์



ภาพที่ 7 สวนป่าแม่สุกดำเนินการถางวัชพืชและใส่ปุ๋ยในพื้นที่โครงการฯ



ภาพที่ 8 สวนป่าแม่สุกดำเนินการซ่อมแซมป้ายชื่อพันธุ์ไม้และป้ายชื่อโครงการ

3. โครงการพฤษานุกรักษ์ มหะลักข์ นวมินทรานุสร

ผลการดำเนินงาน

ดูแลรักษาต้นมเหสักข์ - สักสยามินทร์ ตั้งแต่ปี 2555 มาจนถึงปัจจุบัน ในพื้นที่สวนป่าของ องค์การอุตสาหกรรมป่าไม้ ดังตาราง

ตารางที่ 1 อัตราการเจริญเติบโตมเหสักข์-สักสยามินทร์

| สถานที่/ ปลุกเมื่อ | พื้นที่ (ไร่) | ความโตเฉลี่ย (cm) | ความสูงเฉลี่ย (m) | อัตราการรอดตาย (%) | หมายเหตุ |
|---|---------------|-------------------|-------------------|--------------------|----------|
| 1. สวนป่าบพพระ จังหวัดตาก ปลุกเมื่อวันที่ 5 กันยายน 2555 | 11 | 49.50 | 12.05 | 45.00 | |
| 2. สวนป่าแม่เมาะ จังหวัดลำปาง ปลุกเมื่อวันที่ 6 กันยายน 2555 | 11 | 33.66 | 7.81 | 98.73 | |
| 3. สวนป่าห้วยน้ำขาว จังหวัดกระบี่ ปลุกเมื่อวันที่ 12 ตุลาคม 2555 | 11 | 36.20 | 16.49 | 87.50 | |
| 4. สวนป่ากาญจนดิษฐ์ จังหวัดสุราษฎร์ธานี ปลุกเมื่อวันที่ 29 มีนาคม 2556 | 11 | 45.56 | 13.96 | 69.99 | |
| 5. สวนป่าลาดกระทิง จังหวัดฉะเชิงเทรา ปลุกเมื่อวันที่ 23 พฤษภาคม 2556 | 11 | 51.60 | 15.83 | 76.09 | |
| 6. สวนป่าช่องเม็ก จังหวัดอุบลราชธานี ปลุกเมื่อวันที่ 7 มิถุนายน 2556 | 11 | 24.50 | 2.63 | 80.72 | |
| 7. สวนป่าห้วยระบำ จังหวัดอุทัยธานี ปลุกเมื่อวันที่ 21 มิถุนายน 2556 | 11 | 48.00 | 14.00 | 90.00 | |
| 8. สวนป่าภูสวรรค์ จังหวัดเลย ปลุกเมื่อวันที่ 2 สิงหาคม 2556 | 11 | 38.70 | 3.26 | 84.64 | |
| 9. สถาบันคชบาลแห่งชาติ ในพระอุปถัมภ์ฯ จังหวัดลำปาง ปลุกเมื่อวันที่ 17 สิงหาคม 2556 | 9.9 | 40.48 | 9.12 | 99.49 | |
| 10. สวนป่านาพญา จังหวัดชุมพร ปลุกเมื่อวันที่ 1 กุมภาพันธ์ 2561 | 11 | 9.52 | 5.05 | 67.79 | |
| 11. สวนป่ากะเปอร์ จังหวัดระนอง ปลุกเมื่อวันที่ 2 กุมภาพันธ์ 2561 | 11 | 3.52 | 1.20 | 41.90 | |
| 12. สวนป่าสมเด็จพระเจ้า 1 จังหวัดกาฬสินธุ์ ปลุกเมื่อวันที่ 10 กันยายน 2562 | 11 | 9.67 | 4.04 | 86.36 | |
| 13. สวนป่าดงภูพาน จังหวัดมุกดาหาร ปลุกเมื่อวันที่ 11 กันยายน 2562 | 11 | 6.95 | 1.57 | 80.00 | |
| 14. สำนักงานสวนป่าทั่วประเทศ สวนป่าละ 9 ต้น ปลุกเมื่อปี 2555-2556 | - | 38.79 | 9.80 | 91.34 | |
| รวม | 141.9 | 31.26 | 8.34 | 78.54 | |

/ภาพที่...



ภาพที่ 9 สวนป่าแม่เมาะ ดูแลรักษาแปลงสั๊กมเทศ์กซ์-สั๊กสยามินทร์



ภาพที่ 10 แปลงปลูกมเทศ์กซ์-สั๊กสยามินทร์ของสวนป่าหลังสวน จังหวัดสุราษฎร์ธานี



ภาพที่ 11 แปลงสัคมเหล็กซ์-สักสยามินทร์ สวนป่าลาดกระทิง จังหวัดฉะเชิงเทรา



ภาพที่ 12 แปลงปลูกมเหล็กซ์-สักสยามินทร์ของสวนป่ากะเปอร์ จังหวัดระนอง



ภาพที่ 13 แปลงปลูกมเหล็กซ์-สักสยามินทร์ของสถาบันคชบาลแห่งชาติ ในพระอุปถัมภ์

4. โครงการปลูกพันธุ์ไม้ดอกสีม่วง เฉลิมพระเกียรติฯ

ผลการดำเนินงาน

สถาบันคชบาลแห่งชาติ ในพระอุปถัมภ์ฯ ดำเนินการสำรวจอัตราการเจริญเติบโตบริเวณทุ่งดอกบัวตอง ในพื้นที่สวนป่าทุ่งเกวียน จังหวัดลำปาง ซึ่งเป็นป่าเสื่อมโทรม จำนวน 360 ต้น และพื้นที่สถาบันคชบาลแห่งชาติในพระอุปถัมภ์ฯ จำนวน 24 ต้น รวมทั้งสิ้น 600 ต้น พื้นที่ทั้งหมด 10 ไร่ โดยมีพันธุ์ไม้ดอกสีม่วงที่ปลูก คือ ต้นเสลา ชื่อวิทยาศาสตร์: *Lagerstroemia loudoni* Teijsm. & Binn. สรุปได้ ดังนี้

| | | |
|-------------------------|-------|-----------|
| - ต้นไม้ดอกสีม่วงรอดตาย | 600 | ต้น |
| - อัตราการรอดตาย | 100 | % |
| - ความโตเฉลี่ย | 40.77 | เซนติเมตร |
| - ความสูงเฉลี่ย | 6.24 | เมตร |

การดำเนินงาน: ดูแลรักษา โดยตัดหญ้า พรวนดิน ใส่ปุ๋ยตามหลักวิชาการ พร้อมทั้งสำรวจอัตราการเจริญเติบโต และรวบรวมรายงานผลการดำเนินงาน



ภาพที่ 14 การดูแลรักษาพันธุ์ไม้ดอกสีม่วงในแปลงปลูกพันธุ์ไม้ดอกสีม่วงเฉลิมพระเกียรติฯ



ภาพที่ 15 พันธุ์ไม้ดอกสีม่วงออกดอกและติดผล



ภาพที่ 16 การสำรวจอัตราการเจริญเติบโตและอัตราการรอดตาย

5. โครงการอนุรักษ์พันธุกรรมไม้ดั้งเดิมที่หายากในพื้นที่สวนป่าองค์การอุตสาหกรรมป่าไม้

ผลการดำเนินงาน

ดำเนินงานในพื้นที่สวนป่าขององค์การอุตสาหกรรมป่าไม้ 200 ไร่ จำนวน 5 สวนป่าๆ ละ 40 ไร่ โดยใช้งบประมาณสนับสนุนจากรัฐบาล แบ่งการดำเนินการตามสำนักภาค ดังนี้

- องค์การอุตสาหกรรมป่าไม้ภาคเหนือบน ดำเนินการในพื้นที่สวนป่าวังซัน จังหวัดแพร่
 - องค์การอุตสาหกรรมป่าไม้ภาคเหนือล่าง ดำเนินการในพื้นที่สวนป่าปากปาด จังหวัดอุตรดิตถ์
 - องค์การอุตสาหกรรมป่าไม้ภาคตะวันออกเฉียงเหนือ ดำเนินการในพื้นที่สวนป่าภูสวรรค์ จังหวัดเลย
 - องค์การอุตสาหกรรมป่าไม้ภาคกลาง ดำเนินการในพื้นที่สวนป่าห้วยแร้ง จังหวัดตราด
 - องค์การอุตสาหกรรมป่าไม้ภาคใต้ ดำเนินการในพื้นที่สวนป่าท่าชนะ จังหวัดสุราษฎร์ธานี
- ดำเนินงานจัดเตรียมกล้าไม้ชนิดต่างๆ เพิ่มเติม พร้อมทั้งปลูกซ่อมและปลูกเพิ่มเติมในพื้นที่แปลงปลูกเดิม (แปลงปี 2560) ได้ดำเนินการเข้าถางกำจัดวัชพืช จำนวน 2 ครั้ง และใส่ปุ๋ยบำรุงต้นไม้ จำนวน 1 ครั้ง



ภาพที่ 17 แปลงโครงการฯ สวนป่าห้วยแร้ง จังหวัดตราด



ภาพที่ 18 แปลงโครงการฯ สวนป่าภูสวรรค์ จังหวัดเลย



ภาพที่ 19 แปลงโครงการฯ สวนป่าปากปาด จังหวัดอุดรดิตถ์



ภาพที่ 20 แปลงโครงการฯ สวนป่าวังหิน จังหวัดแพร่

กิจกรรมที่ 4 อนุรักษ์และใช้ประโยชน์ทรัพยากร

1. โครงการการปลูกทดสอบไม้สักเพื่อเพิ่มผลผลิตในการปลูกสร้างสวนป่า

วัตถุประสงค์

1. เพื่อสนองพระราชดำริในโครงการอนุรักษ์พันธุกรรมพืชอันเนื่องมาจากพระราชดำริ สมเด็จพระเทพรัตนราชสุดาฯ สยามบรมราชกุมารี
2. เพื่อคัดเลือกสายต้นไม้สักที่เหมาะสม สำหรับนำไปปลูกในแต่ละภูมิภาคหรือพื้นที่ที่มี สภาพแวดล้อมที่แตกต่างกัน
3. เพื่อสร้างสวนผลิตเมล็ดพันธุ์ (seed orchard) และสวนผลิตกิ่งพันธุ์ (hedge orchard) สำหรับการผลิตกล้าไม้

ดำเนินการปลูกทดสอบสายต้นไม้สักในพื้นที่ขององค์การอุตสาหกรรมป่าไม้ จำนวน 6 แปลง แปลงละ 5 ไร่ พื้นที่รวม 30 ไร่ ดังนี้

- | | | |
|-----------------------------|-----------------|--|
| 1. สวนป่าวังชิ้น | จ.แพร่ | องค์การอุตสาหกรรมป่าไม้ภาคเหนือบน |
| 2. สวนป่าเชียงทอง | จ. ตาก | องค์การอุตสาหกรรมป่าไม้ภาคเหนือล่าง |
| 3. สวนป่าไทรโยค 2 | จ. กาญจนบุรี | องค์การอุตสาหกรรมป่าไม้ภาคกลาง |
| 4. สวนป่าน้ำสวย-ห้วยปลาตุ๊ก | จ.เลย | องค์การอุตสาหกรรมป่าไม้ภาคตะวันออกเฉียงเหนือ |
| 5. สวนป่าช่องเม็ก | จ. อุบลราชธานี | องค์การอุตสาหกรรมป่าไม้ภาคตะวันออกเฉียงเหนือ |
| 6. สวนป่าพระแสง | จ. สุราษฎร์ธานี | องค์การอุตสาหกรรมป่าไม้ภาคใต้ |

มีขั้นตอนการดำเนินการ ดังนี้

1. นำต้นพันธุ์กล้าไม้สักจากสถานีวนวัฒนวิจัยจางว สำนักวิจัยและพัฒนาการป่าไม้ กรมป่าไม้ จำนวน 20 สายพันธุ์ สายพันธุ์ละ 180 ต้น เพื่อใช้ปลูกทดสอบในพื้นที่ขององค์การอุตสาหกรรมป่าไม้ จำนวน 6 แปลง
2. สำรวจและจัดหาพื้นที่ในการปลูกทดสอบ ขององค์การอุตสาหกรรมป่าไม้ภาค จำนวน 6 สวนป่า สวนป่าละ 5 ไร่
3. ทำการวางแผนปลูกแบบสุ่มในบล็อกสมบูรณ์ (Randomized Complete Block Design : RCBD) ทั้งหมด 6 ซ้ำ (replication) แต่ละซ้ำประกอบด้วย 20 สายต้น (Clone) โดยแต่ละแปลงย่อย (plot) ประกอบด้วยต้นไม้ 4 ต้น จากสายต้นเดียวกัน ใช้ระยะปลูก 4x4 เมตร

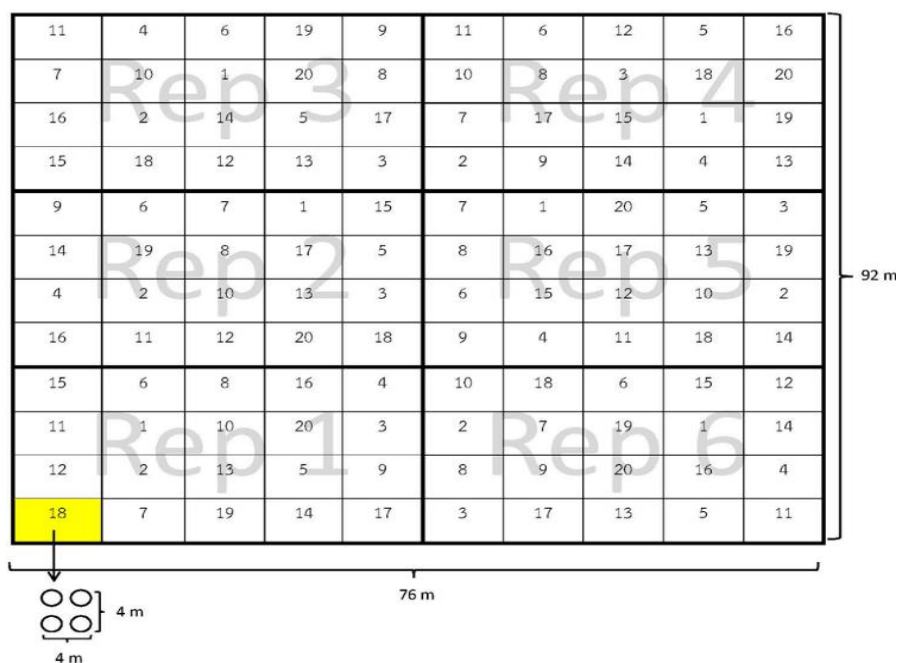
/4. หลังจาก...

4. หลังการปลูกแล้วดูแลกำจัดวัชพืช ปลูกซ่อม ใส่ปุ๋ย โดยดูแลรักษาตามรูปแบบการปลูกไม้สักของ อ.อ.ป. โดยการกำจัดวัชพืช ใส่ปุ๋ย และป้องกันไฟ

5. ศึกษาการเติบโต ทำการเก็บข้อมูลการเติบโตไม้สัก ทุกๆต้น โดยวัดการเติบโตปีละครั้ง พร้อม ข้อมูลโรคและแมลง

6. วิเคราะห์ความแปรผันการเติบโต

7. เมื่ออายุครบ 15 ปี ให้ตัดออก plot ละ 3 ต้น เหลือไว้เป็นต้นแม่พันธุ์ plot ละ 1 ต้น เท่านั้น



ภาพที่ 21 แผนผังการทำ Clonal Test ในพื้นที่สวนป่า อ.อ.ป.

ผลการดำเนินการ

ตารางที่ 2 ดำเนินการปลูกแม่ไม้สัก 6 สวนป่า ดังนี้

| สวนป่า | ปลูกไม้สักเมื่อวันที่ |
|-------------------------------------|-----------------------|
| สวนป่าวังซิ่น จังหวัดแพร่ | 27 กรกฎาคม 2564 |
| สวนป่าเชียงทอง จังหวัดตาก | 22 กรกฎาคม 2564 |
| สวนป่าไทรโยค 2 จังหวัดกาญจนบุรี | 18 สิงหาคม 2564 |
| สวนป่าน้ำสวย-ห้วยปลาตุ๊ก จังหวัดเลย | 17 กรกฎาคม 2564 |
| สวนป่าช่องเม็ก จังหวัดอุบลราชธานี | 27 กรกฎาคม 2564 |
| สวนป่าพระแสง จังหวัดสุราษฎร์ธานี | 12 ตุลาคม 2564 |

/ผลการเจริญ...

ผลการเจริญเติบโตของไม้สัก ปี 2565 ทั้ง 6 สวนป่า

1. สวนป่าวังชัน จังหวัดแพร่

ตารางที่ 3 แสดงอัตราการเจริญเติบโตสายต้นของสวนป่าวังชัน จังหวัดแพร่

| Clone No. | สายต้น | ความโตเฉลี่ย (cm.) | ความสูงเฉลี่ย (m.) | Survival (%) |
|-------------|--------|----------------------|-----------------------|--------------|
| 1 | V146 | 2.18 ^{bcd} | 1.91 ^{abc} | 100 |
| 2 | S | 1.84 ^d | 1.40 ^{def} | 100 |
| 3 | V290 | 2.45 ^{abc} | 1.88 ^{abcd} | 100 |
| 4 | V527 | 2.26 ^{abcd} | 1.67 ^{bcde} | 100 |
| 5 | V253 | 2.06 ^{bcd} | 1.43 ^{cdef} | 100 |
| 6 | V211 | 2.52 ^{ab} | 1.88 ^{abcd} | 100 |
| 7 | V183 | 2.17 ^{bcd} | 1.45 ^{cdef} | 100 |
| 8 | V229 | 2.16 ^{bcd} | 1.56 ^{bcde} | 100 |
| 9 | V230 | 2.00 ^{cd} | 1.26 ^{ef} | 95.83 |
| 10 | V194 | 2.00 ^{cd} | 1.54 ^{bcde} | 100 |
| 11 | TIC1 | 2.72 ^a | 2.17 ^a | 100 |
| 12 | TIC2 | 2.50 ^{ab} | 2.17 ^a | 100 |
| 13 | TIC3 | 2.20 ^{bcd} | 1.54 ^{bcde} | 100 |
| 14 | TIC4 | 2.00 ^{cd} | 1.47 ^{cdef} | 100 |
| 15 | TIC5 | 2.30 ^{abcd} | 1.98 ^{ab} | 100 |
| 16 | TIC6 | 2.27 ^{abcd} | 1.85 ^{abcd} | 100 |
| 17 | TIC7 | 1.91 ^{cd} | 1.04 ^f | 100 |
| 18 | TIC8 | 2.27 ^{abcd} | 1.73 ^{abcde} | 100 |
| 19 | TIC9 | 2.25 ^{abcd} | 1.47 ^{cdef} | 100 |
| 20 | TIC10 | 1.98 ^{cd} | 1.51 ^{bcde} | 100 |
| Grand Total | | 2.23 | 1.65 | 99.79 |

/ผลอัตรา...

ผลอัตราการเจริญเติบโตของสวนป่าวังชิ้น จังหวัดแพร่

ความโต : Clone 11 (TIC1) มีความโตเฉลี่ยสูงสุด 2.72 เซนติเมตร

ความสูง : Clone 11 (TIC1) และ Clone 12 (TIC2) มีความสูงเฉลี่ยสูงสุด 2.17 เมตร

อัตราการรอดตาย : Clone 9 (V230) อัตราการรอดตายต่ำสุด เท่ากับ ร้อยละ 95.83 นอกนั้นรอดตาย ร้อยละ 100



ภาพที่ 22 การดำเนินงานสวนป่าวังชิ้น จังหวัดแพร่

2. สวนป่าเชียงทอง จังหวัดตาก

ตารางที่ 4 แสดงอัตราการเจริญเติบโตสายต้นของสวนป่าเชียงทอง จังหวัดตาก

| Clone No. | สายต้น | ความโตเฉลี่ย (cm.) | ความสูงเฉลี่ย (m.) | Survival |
|--------------------|-------------|-----------------------------|-----------------------------|--------------|
| 1 | V560 (MH7) | ^{ab} 2.04 | ^{ab} 1.75 | 95.83 |
| 2 | S | ^{ab} 2.07 | ^{ab} 1.76 | 95.83 |
| 3 | V562 (MH9) | ^{ab} 2.14 | ^{ab} 1.56 | 79.17 |
| 4 | V527 | ^{ab} 2.04 | ^{ab} 1.68 | 91.67 |
| 5 | V253 | ^b 1.79 | ^{ab} 1.69 | 100 |
| 6 | V569 (MH16) | ^{ab} 1.84 | ^b 1.35 | 100 |
| 7 | V183 | ^b 1.80 | ^{ab} 1.67 | 100 |
| 8 | V229 | ^{ab} 2.14 | ^{ab} 1.70 | 100 |
| 9 | V230 | ^{ab} 2.20 | ^{ab} 1.73 | 100 |
| 10 | V194 | ^b 1.79 | ^{ab} 1.58 | 100 |
| 11 | TIC1 | ^{ab} 1.88 | ^{ab} 1.56 | 95.83 |
| 12 | TIC2 | ^a 2.27 | ^a 1.95 | 100 |
| 13 | TIC3 | ^{ab} 2.16 | ^{ab} 1.64 | 100 |
| 14 | TIC4 | ^{ab} 1.96 | ^{ab} 1.57 | 100 |
| 15 | TIC5 | ^{ab} 2.06 | ^a 1.88 | 100 |
| 16 | TIC6 | ^a 2.26 | ^a 2.02 | 100 |
| 17 | TIC7 | ^{ab} 2.02 | ^{ab} 1.69 | 91.67 |
| 18 | TIC8 | ^{ab} 2.15 | ^{ab} 1.73 | 100 |
| 19 | TIC9 | ^{ab} 2.17 | ^{ab} 1.84 | 100 |
| 20 | TIC10 | ^{ab} 2.09 | ^a 1.95 | 100 |
| Grand Total | | 2.05 | 1.72 | 97.50 |

/ผลอัตรา...

ผลอัตราการเจริญเติบโตของสวนป่าเชียงใหม่ จังหวัดตาก

ความโต : Clone 12 (TIC2) มีความโตเฉลี่ยสูงสุด 2.27 เซนติเมตร

ความสูง : Clone 16 (TIC6) มีความสูงเฉลี่ยสูงสุด 2.02 เมตร

อัตราการรอดตาย : Clone 5 (V253), 6 (V569 (MH16)), 7 (V183), 8(V229), 9(V230), 10(V194), 12(TIC2), 13 (TIC3), 14(TIC4), 15(TIC5), 16(TIC6), 18(TIC8), 19(TIC9) และ 20(TIC10) อัตราการรอดตายสูงสุด เท่ากับ ร้อยละ 100



ภาพที่ 23 การดำเนินงานสวนป่าเชียงใหม่ จังหวัดตาก

3. สวนป่าไทรโยค 2 จังหวัดกาญจนบุรี

ตารางที่ 5 แสดงอัตราการเจริญเติบโตสายต้นของสวนป่าไทรโยค 2 จังหวัดกาญจนบุรี

| Clone No. | สายต้น | ความโตเฉลี่ย (cm.) | ความสูงเฉลี่ย (m.) | Survival (%) |
|--------------------|------------|--------------------|---------------------|--------------|
| 1 | V146 | 2.22 ^a | 1.45 ^{abc} | 95.83 |
| 2 | S | 2.55 ^a | 1.20 ^{bc} | 100 |
| 3 | V290 | 2.12 ^a | 1.14 ^{bc} | 100 |
| 4 | V527 | 2.21 ^a | 1.17 ^{bc} | 95.83 |
| 5 | V253 | 2.11 ^a | 1.48 ^{ab} | 95.83 |
| 6 | V561 (MH8) | 2.67 ^a | 1.93 ^a | 95.83 |
| 7 | V183 | 2.43 ^a | 1.48 ^{ab} | 100 |
| 8 | V229 | 2.35 ^a | 1.26 ^{bc} | 100 |
| 9 | V230 | 2.34 ^a | 1.13 ^{bc} | 100 |
| 10 | V194 | 2.42 ^a | 0.90 ^c | 95.83 |
| 11 | TIC1 | 2.19 ^a | 1.04 ^{bc} | 95.83 |
| 12 | TIC2 | 2.10 ^a | 1.16 ^{bc} | 100 |
| 13 | TIC3 | 2.77 ^a | 1.21 ^{bc} | 100 |
| 14 | TIC4 | 2.26 ^a | 1.18 ^{bc} | 100 |
| 15 | TIC5 | 2.11 ^a | 1.11 ^{bc} | 100 |
| 16 | TIC6 | 2.71 ^a | 1.34 ^{bc} | 100 |
| 17 | TIC7 | 2.63 ^a | 1.55 ^{ab} | 100 |
| 18 | TIC8 | 2.18 ^a | 1.24 ^{bc} | 100 |
| 19 | TIC9 | 2.39 ^a | 1.20 ^{bc} | 100 |
| 20 | TIC10 | 2.36 ^a | 1.58 ^{ab} | 100 |
| Grand Total | | 2.36 | 1.29 | 98.75 |

ผลอัตราการเจริญเติบโตของสวนป่าไทรโยค 2 จังหวัดกาญจนบุรี

ความโต : Clone 13 (TIC3) มีความโตเฉลี่ยสูงสุด 2.77 เซนติเมตร

ความสูง : Clone 6 (V561 (MH8)) มีความสูงเฉลี่ยสูงสุด 1.93 เมตร

อัตราการรอดตาย : Clone 2 (S), 3 (V290), 7 (V183), 8 (V229), 9 (V230), 12 (TIC2), 13 (TIC3), 14 (TIC4), 15 (TIC5), 16 (TIC6), 17 (TIC7), 18 (TIC8), 19 (TIC9) และ 20 (TIC10) อัตราการรอดตายสูงสุดเท่ากับ ร้อยละ 100



ภาพที่ 24 การดำเนินงานสวนป่าไทรโยค 2 จังหวัดกาญจนบุรี

4. สวนป่าน้ำสวายห้วยปลาตุก จังหวัดเลย

ตารางที่ 6 แสดงอัตราการเจริญเติบโตสายต้นของสวนป่าน้ำสวายห้วยปลาตุก จังหวัดเลย

| Clone No. | สายต้น | ความโตเฉลี่ย (cm.) | ความสูงเฉลี่ย (m.) | Survival (%) |
|-------------|--------|--------------------|----------------------|--------------|
| 1 | V146 | 1.89 ^a | 0.91 ^{abcd} | 95.83 |
| 2 | S | 1.41 ^a | 0.83 ^{bcd} | 95.83 |
| 3 | V290 | 1.40 ^a | 0.91 ^{abcd} | 95.83 |
| 4 | V527 | 1.65 ^a | 0.84 ^{abcd} | 79.17 |
| 5 | V253 | 1.51 ^a | 1.04 ^{abc} | 95.83 |
| 6 | V211 | 1.32 ^a | 0.85 ^{abcd} | 91.67 |
| 7 | V183 | 1.43 ^a | 0.91 ^{abcd} | 79.17 |
| 8 | V229 | 1.80 ^a | 1.07 ^{abc} | 91.67 |
| 9 | V230 | 1.91 ^a | 0.90 ^{abcd} | 83.33 |
| 10 | V194 | 1.45 ^a | 0.78 ^{bcd} | 100 |
| 11 | TIC1 | 1.50 ^a | 1.07 ^{abc} | 75 |
| 12 | TIC2 | 1.51 ^a | 1.09 ^{ab} | 91.67 |
| 13 | TIC3 | 1.76 ^a | 0.88 ^{abcd} | 83.33 |
| 14 | TIC4 | 1.91 ^a | 1.00 ^{abcd} | 91.67 |
| 15 | TIC5 | 1.83 ^a | 0.74 ^{cd} | 91.67 |
| 16 | TIC6 | 1.70 ^a | 0.93 ^{abcd} | 87.50 |
| 17 | TIC7 | 1.43 ^a | 0.97 ^{abcd} | 100 |
| 18 | TIC8 | 0.00 | 0.70 ^d | 83.33 |
| 19 | TIC9 | 1.75 ^a | 1.07 ^{abc} | 100 |
| 20 | TIC10 | 1.43 ^a | 1.16 ^a | 95.83 |
| Grand Total | | 1.56 | 0.93 | 90.42 |

ผลอัตราการเจริญเติบโตของสวนป่าน้ำสวายห้วยปลาตุก จังหวัดเลย

ความโต : Clone 9 (V230) และ 14 (TIC4) มีความโตเฉลี่ยสูงสุด 1.91 เซนติเมตร

ความสูง : Clone 18 (TIC8) มีความสูงเฉลี่ยต่ำสุด 0.7 เมตร

อัตราการรอดตาย : Clone 10 (V194), 17 (TIC7) และ 19 (TIC9) อัตราการรอดตายสูงสุด เท่ากับ ร้อยละ 100



ภาพที่ 25 การดำเนินงานสวนป่าน้ำสวายห้วยปลาตุก จังหวัดเลย

6. สวนป่าช่องเม็ก จังหวัดอุบลราชธานี

ตารางที่ 7 แสดงอัตราการเจริญเติบโตสายต้นของสวนป่าช่องเม็ก จังหวัดอุบลราชธานี

| Clone No. | สายต้น | ความโตเฉลี่ย (cm.) | ความสูงเฉลี่ย (m.) | Survival (%) |
|-------------|------------|-----------------------------|-----------------------------|--------------|
| 1 | V560 (MH7) | ^{bcd} 2.06 | ^{ef} 1.72 | 100.00 |
| 2 | S | ^{bc} 2.24 | ^{bcd} 2.26 | 95.83 |
| 3 | V562 (MH9) | ^d 1.75 | ^f 1.48 | 100.00 |
| 4 | V527 | ^{ab} 2.45 | ^{ab} 2.48 | 91.67 |
| 5 | V253 | ^{ab} 2.49 | ^{bcde} 2.12 | 100.00 |
| 6 | V569 | ^{abc} 2.32 | ^{bcd} 2.25 | 100.00 |
| 7 | V183 | ^{cd} 1.95 | ^{def} 1.91 | 100.00 |
| 8 | V229 | ^{bcd} 2.14 | ^{cde} 1.98 | 95.83 |
| 9 | V230 | ^{abc} 2.27 | ^{bcd} 2.24 | 100.00 |
| 10 | V194 | ^{cd} 1.90 | ^{bcde} 2.01 | 100.00 |
| 11 | TIC1 | ^{abc} 2.38 | ^{bcd} 2.27 | 100.00 |
| 12 | TIC2 | ^{bcd} 2.19 | ^{bcd} 2.20 | 100.00 |
| 13 | TIC3 | ^{bcd} 2.15 | ^{ef} 1.66 | 100.00 |
| 14 | TIC4 | ^{bcd} 2.11 | ^{bcd} 2.21 | 100.00 |
| 15 | TIC5 | ^{abc} 2.31 | ^{abcd} 2.34 | 100.00 |
| 16 | TIC6 | ^{bcd} 2.13 | ^{def} 1.88 | 91.67 |
| 17 | TIC7 | ^{abc} 2.32 | ^{bcd} 2.22 | 100.00 |
| 18 | TIC8 | ^a 2.73 | ^a 2.73 | 95.83 |
| 19 | TIC9 | ^{abc} 2.30 | ^{abc} 2.42 | 100.00 |
| 20 | TIC10 | ^{abc} 2.45 | ^{abc} 2.46 | 100.00 |
| Grand Total | | 2.24 | 2.14 | 98.54 |

/ผลอัตรา...

ผลอัตราการเจริญเติบโตของสวนป่าช่องเม็ก จังหวัดอุบลราชธานี

ความโต : Clone 18 (TIC8) มีความโตเฉลี่ยสูงสุด 2.73 เซนติเมตร

ความสูง : Clone 18 (TIC8) มีความสูงเฉลี่ยสูงสุด 2.73 เมตร

อัตราการรอดตาย : Clone 4 (V527) และ 16 (TIC6) อัตราการรอดตายต่ำสุด เท่ากับ ร้อยละ 91.67



ภาพที่ 26 การดำเนินงานสวนป่าช่องเม็ก จังหวัดอุบลราชธานี

7. สวนป่าพระแสง จังหวัดสุราษฎร์ธานี

ตารางที่ 8 แสดงอัตราการเจริญเติบโตสายต้นของสวนป่าพระแสง จังหวัดสุราษฎร์ธานี

| Clone No. | สายต้น | ความโตเฉลี่ย (cm.) | ความสูงเฉลี่ย (m.) | Survival (%) |
|--------------------|---------------|--------------------|--------------------------|--------------|
| 1 | V560 (MH7) | 0.00 | ^{abc} 0.38 | 41.67 |
| 2 | S (กล้าเมล็ด) | 0.00 | ^{bc} 0.32 | 41.67 |
| 3 | V562 (MH9) | 0.00 | ^{bc} 0.33 | 41.67 |
| 4 | V527 | 0.00 | ^{abc} 0.47 | 37.50 |
| 5 | V253 | 0.00 | ^{abc} 0.42 | 58.33 |
| 6 | V38 | 0.00 | ^{ab} 0.55 | 25.00 |
| 7 | V183 | 0.00 | ^{abc} 0.41 | 29.17 |
| 8 | V229 | 0.00 | ^{abc} 0.36 | 33.33 |
| 9 | V230 | 0.00 | ^{ab} 0.52 | 33.33 |
| 10 | V194 | 0.00 | ^c 0.25 | 33.33 |
| 11 | TIC1 | 0.00 | ^{abc} 0.42 | 37.50 |
| 12 | TIC2 | 0.00 | ^{abc} 0.36 | 29.17 |
| 13 | TIC3 | 0.00 | ^{abc} 0.41 | 54.17 |
| 14 | TIC4 | 0.00 | ^{abc} 0.39 | 16.67 |
| 15 | TIC5 | 0.00 | ^{bc} 0.32 | 37.50 |
| 16 | TIC6 | 0.00 | ^{abc} 0.37 | 25.00 |
| 17 | TIC7 | 0.00 | ^{bc} 0.34 | 45.83 |
| 18 | TIC8 | 0.00 | ^{bc} 0.33 | 33.33 |
| 19 | TIC9 | 0.00 | ^{abc} 0.37 | 41.67 |
| 20 | TIC10 | 1.59 | ^a 0.59 | 58.33 |
| Grand Total | | 0.08 | 0.40 | 37.71 |

ผลอัตราการเจริญเติบโตของสวนป่าพระแสง จังหวัดสุราษฎร์ธานี

ความโต : ไม่สามารถวัดความโตได้เนื่องจาก มีความสูงต่ำกว่า 1.30 เมตร

ความสูง : Clone 20 (TIC10) มีความสูงเฉลี่ยสูงสุด 0.251.48 เมตร

อัตราการรอดตาย : Clone 5 (V253) และ 20 (TIC10) อัตราการรอดตายสูงสุด เท่ากับ ร้อยละ 58.33



ภาพที่ 27 การดำเนินงานสวนป่าพระแสง จังหวัดสุราษฎร์ธานี

กิจกรรมที่ 5 ศูนย์ข้อมูลทรัพยากร

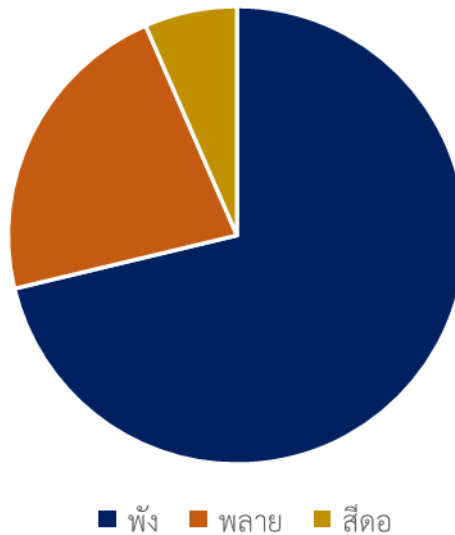
1. จัดทำฐานข้อมูลช้างไทย

ผลการดำเนินงาน

จากผลการสำรวจประชากรช้างเลี้ยงของปีงบประมาณ 2565 (เดือนตุลาคม 2564 – กันยายน 2565) สัตวแพทย์ และเจ้าหน้าที่ ออกปฏิบัติงานเพื่อสำรวจข้อมูลประชากรช้าง ตรวจสอบสุขภาพช้าง รักษาช้าง จัดทำและเก็บข้อมูลทะเบียน ประวัติช้างทั่วประเทศ ประจำปีงบประมาณ พ.ศ. 2565 ครอบคลุม 37 จังหวัดจำนวนประชากรช้างทั้งหมด 2,293 เชือก โดยรวมช้างไม่ซ้ำ ปี 2564 จำนวน 786 เชือก โดยจำแนกตามเพศ แบ่งออกเป็น

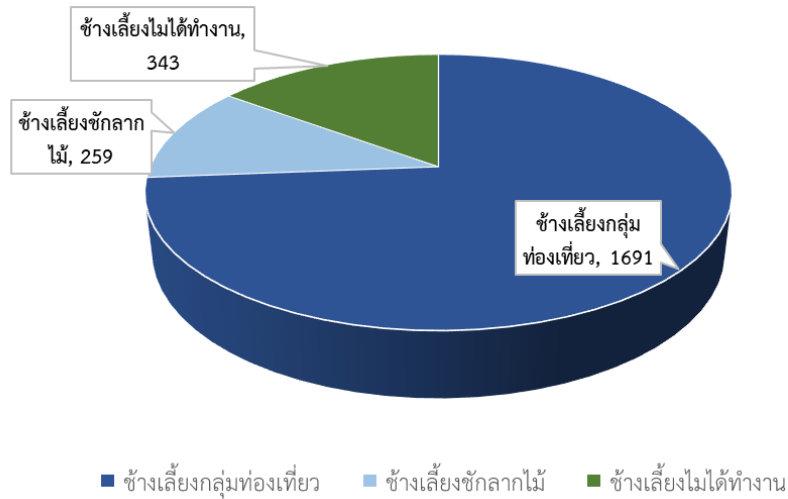
- เพศเมีย (พัง) จำนวน 1,634 เชือก
- เพศผู้ (พลาย) จำนวน 509 เชือก
- เพศผู้ (สีดอ) จำนวน 150 เชือก

ฐานข้อมูลช้างเลี้ยงที่มีชีวิต



ภาพที่ 28 แผนภูมิแสดงจำนวนช้างทั้งหมด 2,293 เชือก จำแนกตามเพศ (ไม่นับช้างซ้ำ)

ข้อมูลประชากรข้างเลี้ยจากการสำรวจตั้งแต่เดือนตุลาคม 2564 – กันยายน 2565 เมื่อนำมาจำแนกตามลักษณะการทำงานพบว่า ข้างเลี้ยในกลุ่มธุรกิจเกี่ยวกับการท่องเที่ยว (Tourist Camp) มีจำนวน 1,691 เชือก และข้างเลี้ยซักลากไม้ (Logging) จำนวน 259 เชือก ข้างเลี้ยในกลุ่มไม่ได้ทำงานจำนวน 343 เชือก ดังแผนภูมิ



ภาพที่ 29 แผนภูมิแสดงจำนวนข้างเลี้ยตามลักษณะการทำงาน

ตารางที่ 9 ข้อมูลประชากรข้างเลี้ยจากการสำรวจตั้งแต่เดือนตุลาคม 2564 – กันยายน 2565 จำแนกตามช่วงอายุข้าง ดังนี้

| ช่วงอายุ (ปี) | จำนวน (เชือก) |
|-------------------|---------------|
| 0 – 5 | 168 |
| 6 – 10 | 228 |
| 11 – 20 | 417 |
| 21 – 30 | 346 |
| 31 – 40 | 352 |
| 41 – 50 | 395 |
| 51 – 60 | 260 |
| มากกว่า 60 ขึ้นไป | 127 |
| รวม | 2,293 |

/ภาพที่...



ภาพที่ 30 การออกพื้นที่สำรวจข้อมูลข้าง การจัดทำทะเบียนประวัติและการตรวจรักษาช้าง



ภาพที่ 31 การออกพื้นที่สำรวจข้อมูลข้าง การจัดทำทะเบียนประวัติและการตรวจรักษาช้าง

2. ฐานข้อมูลต้นแม่เหล็ก-สักสยามินทร์ องค์การอุตสาหกรรมป่าไม้

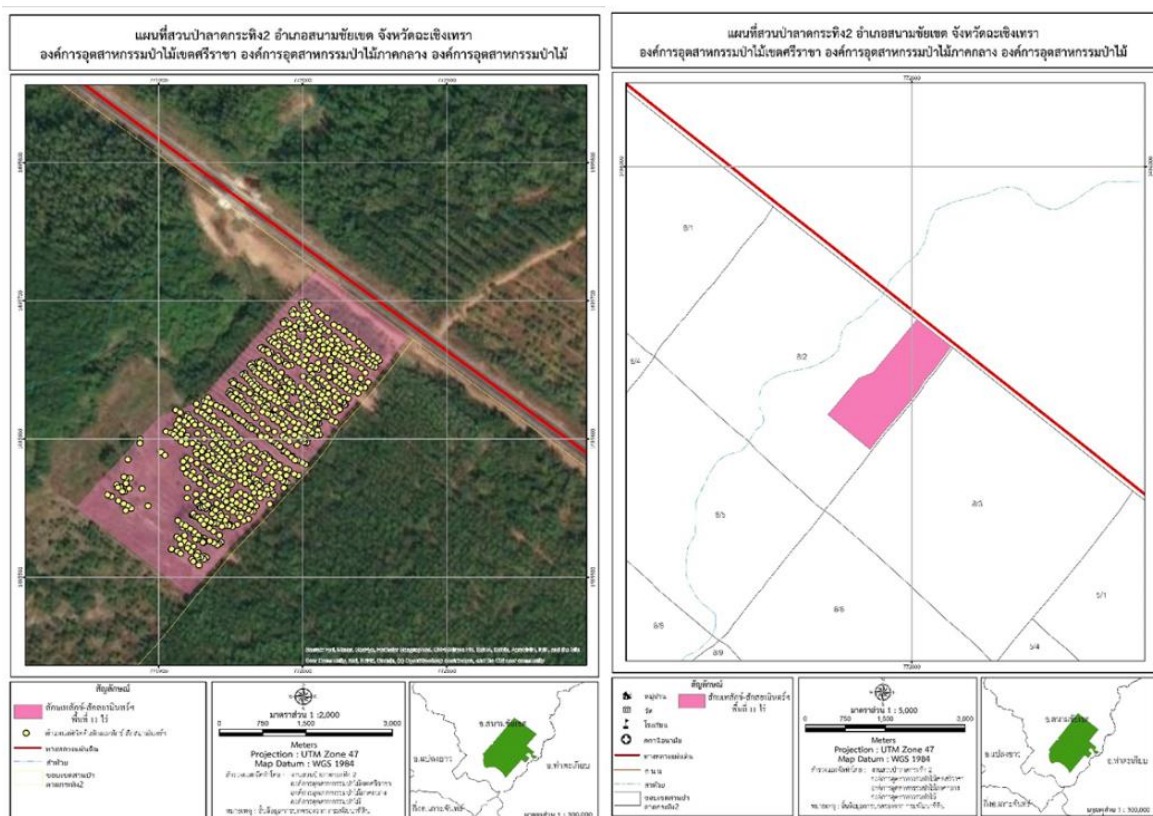
ผลการดำเนินงาน

องค์การอุตสาหกรรมป่าไม้ ดำเนินการจัดทำฐานข้อมูลต้นแม่เหล็ก-สักสยามินทร์ ในโครงการ พฤษชาบุรุษ มเหล็ก นวมิตรานุสร โดยจัดทำรูปแบบ Excel Online รวบรวมข้อมูลทั่วประเทศ และขณะนี้ อยู่ในระหว่างการพัฒนาฐานข้อมูล ให้สามารถใช้งานได้ง่ายมากขึ้น



shorturl.at/klzE8

หมายเหตุ ฐานข้อมูลสามารถดาวน์โหลดตามลิงค์ด้านบน



ภาพที่ 32 แผนที่สวนป่าสวนป่าสาธารณะที่ 2 จังหวัดฉะเชิงเทรา

3. ฐานข้อมูลไม้ดั้งเดิมที่หายากในพื้นที่สวนป่าองค์การอุตสาหกรรมป่าไม้

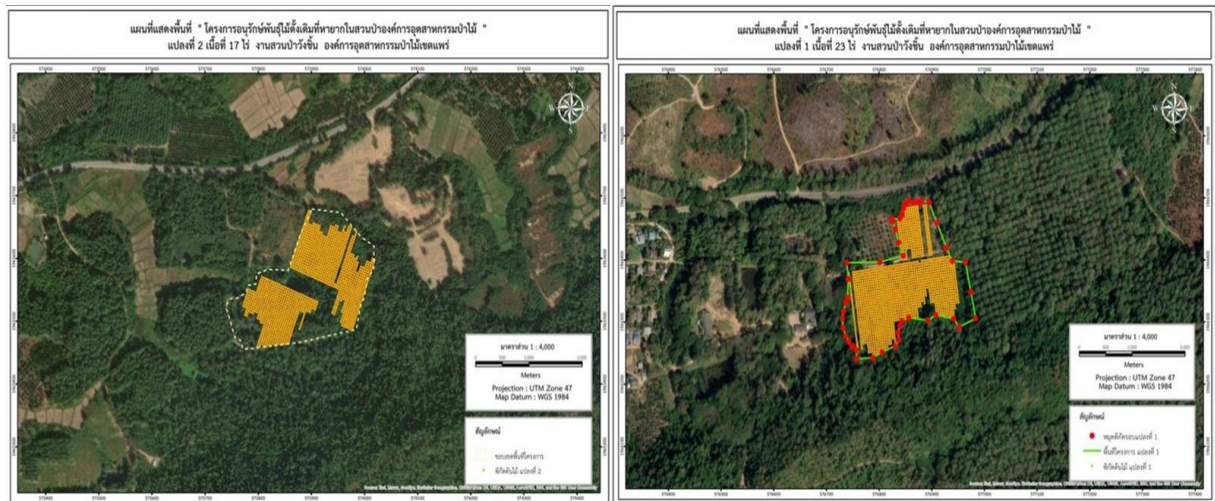
ผลการดำเนินงาน

องค์การอุตสาหกรรมป่าไม้ ดำเนินการจัดทำไม้ดั้งเดิมหายากในพื้นที่สวนป่าองค์การอุตสาหกรรมป่าไม้ โดยจัดทำรูปแบบ Excel Online รวบรวมข้อมูลพันธุ์ไม้ดั้งเดิมหายากในโครงการฯ และขณะนี้อยู่ในระหว่างการพัฒนาฐานข้อมูล ให้สามารถใช้งานได้ง่ายมากขึ้น



shorturl.at/klzE8

หมายเหตุ ฐานข้อมูลสามารถดาวน์โหลดตามลิงค์ด้านบน



ภาพที่ 33 แผนที่สวนป่าสวนป่าวังขึ้น จังหวัดแพร่

กิจกรรมที่ 7 สร้างจิตสำนึกในการอนุรักษ์ทรัพยากร

1. โครงการพิพิธภัณฑความรู้เกี่ยวกับช้าง

ผลการดำเนินงาน

ดำเนินงานโดยสถาบันคชบาลแห่งชาติ ในพระอุปถัมภ์ฯ บริเวณอาคารกัลป์ยาณิวัฒนาการุณย์ ซึ่งมีนักเรียน นิสิต นักศึกษา เยาวชน และประชาชนทั่วไปซึ่งตั้งแต่วันที่ 1 ตุลาคม 2564 - กันยายน 2565 มีผู้เยี่ยมชมห้องนิทรรศการวิถีช้างไทย ณ อาคารกัลป์ยาณิวัฒนาการุณย์ ดังนี้ จำนวน 7,951 คน (งดเข้าชมพิพิธภัณฑช้าง ในช่วงเดือนตุลาคม - พฤศจิกายน 2564 เนื่องจากสถานการณ์ Covid-19) ดังนี้

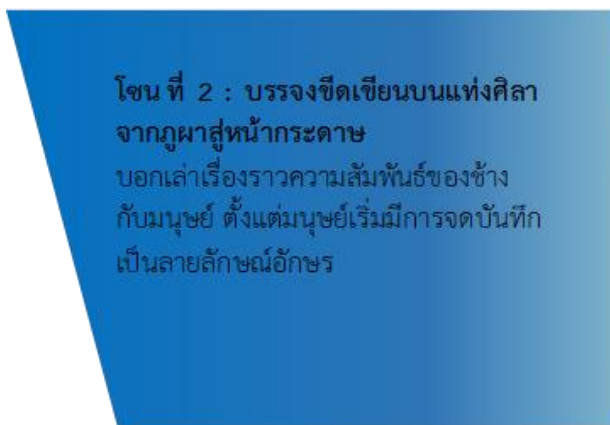
ตารางที่ 10 แสดงผู้เยี่ยมชมห้องนิทรรศการวิถีช้างไทย ณ อาคารกัลป์ยาณิวัฒนาการุณย์ช่วงเดือนธันวาคม 2564 - กันยายน 2565

| เดือน | จำนวนผู้เยี่ยมชม (คน) |
|--|-----------------------|
| **ตุลาคม - พฤศจิกายน 2564 งดให้บริการ | |
| ธันวาคม 2564 | 688 |
| มกราคม 2565 | 314 |
| กุมภาพันธ์ 2565 | 604 |
| มีนาคม 2565 | 691 |
| เมษายน 2565 | 29 |
| พฤษภาคม 2565 | ไม่มีผู้เข้าชม |
| มิถุนายน 2565 | 384 |
| กรกฎาคม 2565 | 1,220 |
| สิงหาคม 2565 | 2,356 |
| กันยายน 2565 | 1,665 |
| รวมผู้เยี่ยมชม จำนวน 7,951 คน | |



โซนที่ 1 : ก่อกำเนิดสรรพสิ่ง และสิ่งมีชีวิต
ที่เรียกว่าช้าง
จัดแสดงเรื่องราวต้นกำเนิดของช้าง วิวัฒนาการ
ของช้าง ถิ่นที่อยู่อาศัย ตั้งแต่ยุคดึกดำบรรพ์

ภาพที่ 34 พื้นที่จัดแสดงนิทรรศการ โซนที่ 1



โซนที่ 2 : บรรจงขีดเขียนบนแท่งศิลา
จากภูผาสู่หน้ากระดาษ
บอกเล่าเรื่องราวความสัมพันธ์ของช้าง
กับมนุษย์ ตั้งแต่มนุษย์เริ่มมีการจดบันทึก
เป็นลายลักษณ์อักษร



ภาพที่ 35 พื้นที่จัดแสดงนิทรรศการ โซนที่ 2



โซนที่ 3 : นิทรรศการ 3 มิติ
สนุกสนานกับการถ่ายภาพ 3 มิติกับช้าง
ในอิริยาบถต่างๆ

ภาพที่ 36 พื้นที่จัดแสดงนิทรรศการ โซนที่ 3

โซนที่ 4 : ความเป็นมาและบทบาท

สถาบันคชบาลแห่งชาติ

บอกเล่าความเป็นมาตั้งแต่เริ่มก่อตั้งศูนย์ฝึกลูกช้าง
มาเป็นศูนย์อนุรักษ์ช้างไทยและเป็นสถาบันคชบาล
แห่งชาติในพระอุปถัมภ์ สมเด็จพระเจ้าพี่นางเธอ
เจ้าฟ้ากัลยาณิวัฒนา กรมหลวงนราธิวาสราชนครินทร์
ในปัจจุบัน



ภาพที่ 37 พื้นที่จัดแสดงนิทรรศการ โซนที่ 4



โซนที่ 5 : พระมหากษัตริย์คุณผู้ช้างไทย
จัดแสดงในเรื่องของความสัมพันธ์ของช้าง
ไทยกับสถาบันกษัตริย์ไทย

ภาพที่ 38 พื้นที่จัดแสดงนิทรรศการ โซนที่ 5

โซนที่ 6 : โครงการอนุรักษ์พันธุกรรมอันเนื่อง มาจากพระราชดำริฯ

จัดแสดงโครงการต่างๆ ที่เกี่ยวข้องกับโครงการ
อนุรักษ์พันธุกรรมที่อันเนื่องมาจากพระราชดำริ
สมเด็จพระเทพรัตนราชสุดาฯ สยามบรมราชกุมารี
(อพ.สธ.)



ภาพที่ 39 พื้นที่จัดแสดงนิทรรศการ โซนที่ 6



โซนที่ 7 : ธรรมชาติของช้าง
ให้ความรู้เกี่ยวกับข้อมูลทั่วไปสรีรวิทยา
อวัยวะต่างๆ ของช้าง รวมไปถึงอุปนิสัย
และความสามารถต่างๆ

ภาพที่ 40 พื้นที่จัดแสดงนิทรรศการ โซนที่ 7



โซนที่ 8 : นิทรรศการความรู้อ่าง
ให้ความรู้เกี่ยวกับภูมิปัญญาของความรู้อ่าง
พิธีกรรมต่างๆ ที่เกี่ยวกับช้างและ
การถ่ายทอดความรู้เรื่องช้างจากรุ่นสู่รุ่น

ภาพที่ 41 พื้นที่จัดแสดงนิทรรศการ โซนที่ 8

กิจกรรมที่ 8 กิจกรรมพิเศษสนับสนุนการอนุรักษ์ทรัพยากร

1. งานจัดประชุมวิชาการและนิทรรศการ อพ.สธ.

ผลการดำเนินงาน

ดำเนินการจัดประชุมวิชาการและนิทรรศการ ครั้งที่ 11 ทรัพยากร : 30 ปี อพ.สธ. ประโยชน์ แก่แก่หมาชน ระหว่างวันที่ 12 - 25 กันยายน 2565 ณ มหาวิทยาลัยวลัยลักษณ์ อำเภอท่าศาลา จังหวัด นครศรีธรรมราช



ภาพที่ 42 ดำเนินการจัดประชุมวิชาการและนิทรรศการ ณ มหาวิทยาลัยวลัยลักษณ์

2. พัฒนาเว็บไซต์และระบบฐานข้อมูล อพ.สธ.

ผลการดำเนินงาน

เผยแพร่ผลการดำเนินโครงการ อพ.สธ.-อ.อ.ป. ผ่านทางเว็บไซต์ โดยมีแบนเนอร์อยู่ที่หน้าเว็บไซต์องค์การอุตสาหกรรมป่าไม้ (www.fio.co.th)



ภาพที่ 43 แบนเนอร์เว็บไซต์ อพ.สธ.-อ.อ.ป.

3. การเผยแพร่โดยสื่อต่างๆ

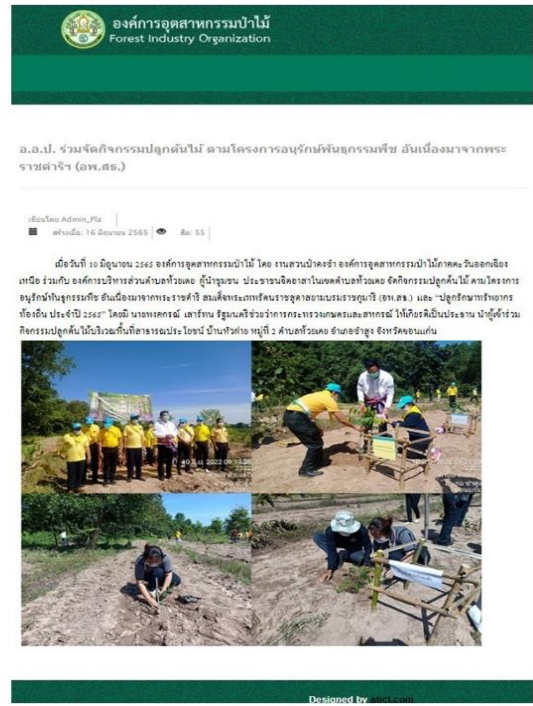
ผลการดำเนินงาน

ดำเนินการเผยแพร่ข่าวประชาสัมพันธ์ กิจกรรมการดำเนินงาน อพ.สธ. - อ.อ.ป. ในวารสารเพื่อนป่า ประจำปี 2565 และสื่อประชาสัมพันธ์ต่างๆ ของ อ.อ.ป. ได้แก่

1. สวนป่า ดงช้า ร่วมจัดกิจกรรมปลูกต้นไม้ ตามโครงการอนุรักษ์พันธุกรรมพืชฯ (อพ.สธ.) โดยเผยแพร่ในเดือนมิถุนายน 2565
2. ผอ.ออป.เหนือล่าง ตรวจสอบ การดำเนินงานของหน่วยงานในสังกัด โดยเผยแพร่ในเดือนสิงหาคม 2565
3. อ.อ.ป. ร่วมเฝ้าฯ รับเสด็จสมเด็จพระกนิษฐาธิราชเจ้า กรมสมเด็จพระเทพรัตนราชสุดาฯ ในการประชุมวิชาการและนิทรรศการ อพ.สธ. โดยเผยแพร่ในเดือนกันยายน 2565



ภาพที่ 44 วารสาร “เพื่อนป่า” เผยแพร่ข่าวสป.ดงช้า

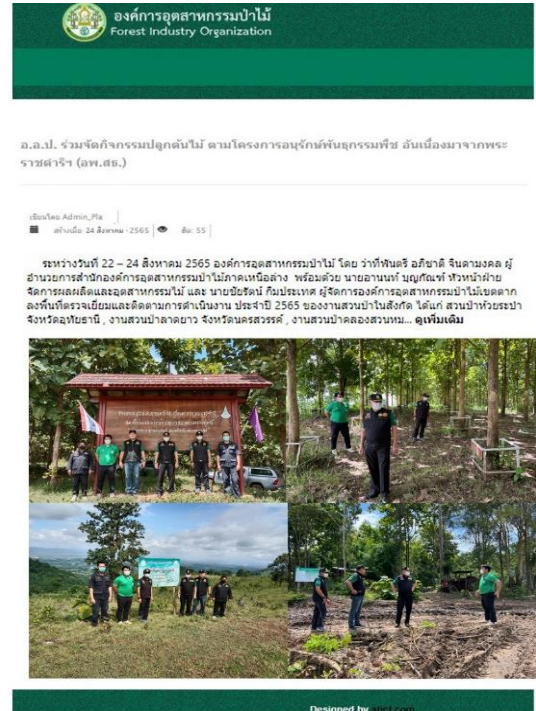


ภาพที่ 45 เผยแพร่ผ่านเพจ Facebook และเว็บไซต์ อ.อ.ป.



ภาพที่ 46 วารสาร “เพื่อนป่า” เผยแพร่ข่าวพ.อ.อ.ป.เหนือล่าง

/ภาพที่...



ภาพที่ 47 เผยแพร่ผ่านเพจ Facebook และเว็บไซต์ อ.อ.ป.



ภาพที่ 48 วารสาร “เพื่อนป่า” เผยแพร่ข่าวอ.อ.ป. ร่วมเฝ้าฯ รับเสด็จสมเด็จพระกนิษฐาธิราชเจ้า กรมสมเด็จพระเทพรัตนราชสุดาฯ ในการประชุมวิชาการและนิทรรศการ อพ.สร.



อ.อ.ป. ร่วมเฝ้าฯ รับเสด็จ สมเด็จพระกนิษฐาธิราชเจ้า กรมสมเด็จพระเทพรัตนราชสุดาฯ สยามบรมราชกุมารี ในการประชุมวิชาการและนิทรรศการ อพ.สธ.

Admin Pa | สร้างเมื่อ: 20 กันยายน 2565 | 15

เมื่อวันที่ 19 กันยายน 2565 นายชาญณรงค์ อึ้งทอง ผู้อำนวยการองค์การอุตสาหกรรมป่าไม้ พร้อมด้วยนายชนน เวชชีวงศ์ ผู้อำนวยการสำนักงานป่าไม้ภาคใต้ และคณะผู้บริหารในสังกัด ร่วมเฝ้าฯ รับเสด็จ สมเด็จพระกนิษฐาธิราชเจ้า กรมสมเด็จพระเทพรัตนราชสุดาฯ สยามบรมราชกุมารี ในการประชุมวิชาการและนิทรรศการ ครั้งที่ 11 พืชยากรไทย : 30 ปี อพ.สธ. ประเทศไทยแห่งอนาคต ณ มหาวิทยาลัยเทคโนโลยีพระจอมเกล้าธนบุรี กรุงเทพมหานคร ในวันที่ 19-24 กันยายน 2565



ภาพที่ 49 เผยแพร่ผ่านเพจ Facebook และเว็บไซต์ อ.อ.ป.

ภาคผนวก

ตารางที่ 11 รายชื่อพันธุ์ไม้โครงการอนุรักษ์พันธุกรรมไม้ดั้งเดิมที่หายากในสวนป่าแม่สุก

| ที่ | ชนิดพันธุ์ | ชื่อวิทยาศาสตร์ | ชื่อวงศ์ |
|-----|-----------------|---|------------------|
| 1 | กฤษณา | <i>Aquilariacrassna Pierre ex Lecomte</i> | THYMELAEACEAE |
| 2 | กระบก | <i>Irvingia malayana</i> | IRVINGIACEAE |
| 3 | ก่อ | <i>Castanopsis spp.</i> | FAGACEAE |
| 4 | กัลปพฤกษ์ | <i>Cassia bakeriana</i> | FABACEAE |
| 5 | ชะจาว | <i>Holoptelea integrifolia (ROXB.) Planch.</i> | ULMACEAE |
| 6 | ซีเหล็กบ้าน | <i>Senna siamea (Lam.) Irwin & Barneby</i> | FABACEAE |
| 7 | คอแลน | <i>Nephelium hypoleucum</i> | SAPINDACEAE |
| 8 | คูน | <i>Cassia fistula</i> | FABACEAE |
| 9 | จิวป่า | <i>Bombax anceps Pierre.</i> | MALVACEAE |
| 10 | จามจุรี | <i>Samanea saman (Jacq.) Merr.</i> | MIMOSOIDEAE |
| 11 | ดอกแค | <i>Sesbania grandiflora (L.) Pers.</i> | FABACEAE |
| 12 | แดง | <i>Xylia xylocarpa</i> | FABACEAE |
| 13 | ตะคร้อ | <i>Schleichera oleosa (Lour.) Merr.</i> | SAPINDACEAE |
| 14 | ตะคร้ำ | <i>Garuga pinnata Roxb.</i> | BURSERACEAE |
| 15 | ตี้ว | <i>Gratoxylum formosum (Jack) Dyer ssp.</i> | GUTTIFERAE |
| 16 | ตีนนก | <i>Vitex pinnata</i> | LAMIACEAE |
| 17 | เต็ง | <i>Horea obtusa Wall. ex Blume</i> | DIPTEROCARPACEAE |
| 18 | ทองอุไร | <i>Tecoma stans (L.) Kunth</i> | BIGNONIACEAE |
| 19 | นนทรี | <i>Peltophorum pterocarpum</i> | FABACEAE |
| 20 | นางพญาเสือโคร่ง | <i>Cerasus cerasoides (Buch.-Ham. ex D. Don) S.Y. Sokolov</i> | ROSACEAE |
| 21 | ประดู่ป่า | <i>Pterocarpus macrocarpus</i> | FABACEAE |
| 22 | ไผ่ชางนวล | <i>Dendrocalamus strictus</i> | POACEAE |
| 23 | ไผ่รวก | <i>Thyrsostachys siamensis</i> | POACEAE |
| 24 | พฤษภ | <i>Albizia lebbek (L.) Benth</i> | MIMOSOIDEAE |
| 25 | พะยุง | <i>Dalbergia cochinchinensis</i> | FABACEAE |
| 26 | พิกุล | <i>Mimusops elengi</i> | SAPOTACEAE |
| 27 | เพกา | <i>Oroxylum indicum (L.) Kueze</i> | BIGNONIACEAE |
| 28 | มะกั้ม | <i>Canarium subulatum Guill.</i> | BURSERACEAE |
| 29 | มะขาม | <i>Tamarindus indica L.</i> | CAESALPINIOIDEAE |
| 30 | มะขามเทศ | <i>Pithecellobium dulce</i> | MIMOSACEAE |
| 31 | มะขามป้อม | <i>Phyllanthus emblica</i> | PHYLLANTHACEAE |
| 32 | มะค่าโมง | <i>Afzelia xylocarpa (Kurz) Craib. T</i> | FABACEAE |
| 33 | มะพลับป่า | <i>Diospyros malabarica (Desr.) Kostel</i> | EBENACEAE |
| 34 | มะไฟป่า | <i>Baccaurea ramiflora Lour.</i> | EUPHORBIACEAE |
| 35 | มะรุม | <i>Moringa oleifera Lam.</i> | MORINGACEAE |
| 36 | มะล้าน | <i>Dillenia ovata Wall. ex Hook. f. & Thomson</i> | DILLENACEAE |

ตารางที่ 11 รายชื่อพันธุ์ไม้โครงการอนุรักษ์พันธุกรรมไม้ดั้งเดิมที่หายากในสวนป่าแม่สุก (ต่อ)

| ที่ | ชนิดพันธุ์ | ชื่อวิทยาศาสตร์ | ชื่อวงศ์ |
|-----|------------|---|------------------|
| 37 | มะหาด | <i>Artocarpus lacucha</i> Buch.-Ham. | MORACEAE |
| 38 | มะฮอกกานี้ | <i>Swietenia macrophylla</i> King | MELIACEAE |
| 39 | ยมหอม | <i>Toona ciliata</i> M. Roem. | MELIACEAE |
| 40 | ยมหิน | <i>Chukrasia velutina</i> | MELIACEAE |
| 41 | ยางนา | <i>Dipterocarpus alatus</i> Roxb. ex G.Don | DIPTEROCARPACEAE |
| 42 | รัง | <i>Shorea siamensis</i> Miq. | DIPTEROCARPACEAE |
| 43 | สมอพิเภก | <i>Terminalia bellirica</i> | COMBRETACEAE |
| 44 | สัก | <i>Tectona grandis</i> L.f. | LAMIACEAE |
| 45 | เสี้ยวป่า | <i>Bauhinia saccocalyx</i> Pierre | FABACEAE |
| 46 | หัวขี้แพะ | <i>Syzygium cumini</i> (L.) Skeels | MYRTACEAE |
| 47 | หวาย | <i>Calamus caesius</i> Blume | PALMACEAE |
| 48 | เหียง | <i>Dipterocarpus obtusifolius</i> Teijsm. ex Miq. | DIPTEROCARPACEAE |
| 49 | อินทนิล | <i>Lagerstroemia speciosa</i> | LYTHRACEAE |
| 50 | แอปเปิลป่า | <i>Chrysophyllum cainito</i> L. | SAPOTACEAE |

ตารางที่ 12 รายชื่อพันธุ์ไม้ในพื้นที่โครงการอนุรักษ์พันธุกรรมไม้ดั้งเดิมหายากในสวนป่าองค์การอุตสาหกรรมป่าไม้

| ลำดับที่ | ชื่อพันธุ์ไม้ | ชื่อวิทยาศาสตร์ |
|----------|-----------------|---|
| 1 | กระเจาะ | <i>Millettia kangensis</i> |
| 2 | กระดังงา | <i>Cananga odorata</i> (Lamk.) Hook.f. et Th. |
| 3 | กระโดน | <i>Careya arborea</i> Roxb. |
| 4 | กระถินเทพา | <i>Acacia mangium</i> |
| 5 | กระท้อน | <i>Sandoricum koetjape</i> Burm.f. Mer. |
| 6 | กระท่อม | <i>Neonauclea purpurea</i> (Roxb.) Merr. |
| 7 | กระบก | <i>Irvingia malayana</i> Oliv. ex A.W.Benn. |
| 8 | กระพี่ | <i>Millettia brandisiana</i> |
| 9 | กระพี่เขาควาย | <i>Dalbergia cultrata</i> Graham ex Benth. |
| 10 | กระพี่จัน | <i>Millettia brandisiana</i> Kurz |
| 11 | กฤษณา | <i>Aquilaria crassna</i> Pierre ex Lecomte |
| 12 | ก้วาว | <i>Haldina cordifolia</i> |
| 13 | ก่อ | <i>Castanopsis piriformis</i> Hickel & A. Camus |
| 14 | กั้นเกราะ | <i>Fagraea fragrans</i> Roxb. |
| 15 | เกด | <i>Manilkara hexandra</i> |
| 16 | ขนุนป่า | <i>Artocarpus lacucha</i> |
| 17 | ข้าวเม่าป่า | <i>Antidesma punctulatum</i> Miq. |
| 18 | ขี้ครอก/ขี้หมู | <i>Urena lobata</i> L. |
| 19 | ขี้หมู | <i>Rothmannia wittii</i> |
| 20 | ขี้เหล็ก | <i>Senna siamea</i> (Lam.) Irwin & Barneby |
| 21 | คอแลน | <i>Nephelium hypoleucum</i> Kurz |
| 22 | คูน | <i>Cassia fistula</i> L. |
| 23 | แคทราย | <i>Stereospermum neuranthum</i> Kruz |
| 24 | แคนา | <i>Sesbania grandiflora</i> (L.) Pers. |
| 25 | แคป่า | <i>Markhamia var. kerrii</i> |
| 26 | แคหางค่าง | <i>Fernandoa adenophylla</i> (Wall. ex G.Don) Steenis |
| 27 | จ้าวป่า | <i>Bombax anceps</i> Pierre. |
| 28 | จามจุรี | <i>Samanea saman</i> (Jacq.) Merr. |
| 29 | จำปา | <i>Magnolia champaca</i> (L.) Baill. ex Pierre |
| 30 | ฉนวน | <i>Dalbergia nigrescens</i> Kurz. |
| 31 | ชงโค | <i>Bauhinia purpurea</i> |
| 32 | ชมพูพันธุ์ทิพย์ | <i>Tabebuia rosea</i> |
| 33 | ชะมวง | <i>Garcinia cowa</i> |
| 34 | ชัยพฤกษ์ | <i>Albizia lebbek</i> |
| 35 | ชำมะเลียง | <i>Lepisanthes fruticosa</i> |
| 36 | ชิงชัน | <i>Dalbergia oliveri</i> |
| 37 | ช้อ | <i>Gmelina arborea</i> Roxb. |
| 38 | แดง | <i>Xylia xylocarpa</i> (Roxb.) Taub. |

ตารางที่ 12 รายชื่อพันธุ์ไม้ในพื้นที่โครงการอนุรักษ์พันธุกรรมไม้ดั้งเดิมหายากในสวนป่าองค์การอุตสาหกรรมป่าไม้ (ต่อ)

| ลำดับที่ | ชื่อพันธุ์ไม้ | ชื่อวิทยาศาสตร์ |
|----------|-------------------|---|
| 39 | ตะคร้อ | <i>Schleichera oleosa</i> |
| 40 | ตะคร้ำ | <i>Garuga pinnata</i> Roxb. |
| 41 | ตะเคียน | <i>Hopea odorata</i> Roxb |
| 42 | ตะเคียนทอง | <i>Hopea odorata</i> Roxb. |
| 43 | ตะเคียนหนู | <i>Anogeissus acuminata</i> Will. var. |
| 44 | ตะแบก | <i>Lagerstroemia calyculata</i> Kurz. |
| 45 | ตะแบกเลือด | <i>Tennimalia corticosa</i> |
| 46 | ต้ว | <i>Cratoxylum formosum</i> |
| 47 | ต้วป่า | <i>Cratoxylum formosum</i> |
| 48 | ตีนนก | <i>Vitex pinnata</i> L. |
| 49 | ตีนเป็ด | <i>Alstonia scholaris</i> (L) R.Br. |
| 50 | ตุมกา | <i>Strychnos nux-blanda</i> A.W. Hill |
| 51 | เต็ง | <i>Shorea obtusa</i> Wall. ex Blume |
| 52 | เต็งตานี | <i>Shorea guiso</i> |
| 53 | ไทร | <i>Ficus annulata</i> |
| 54 | นนทรี | <i>Peltophorum pterocarpum</i> |
| 55 | นางนา | <i>Dipterocarpus alatus</i> Roxb. |
| 56 | ป๊อป | <i>Millingtonia hortensis</i> |
| 57 | ประ | <i>Elateriospermum tapos</i> Bl. |
| 58 | ประคู้ | <i>Pterocarpus indicus</i> Willd. |
| 59 | ประคู้แดง | <i>Phyllocarpus septentrionalis</i> |
| 60 | ประคู้ป่า | <i>Pterocarpus macrocarpus</i> Kurz |
| 61 | ป๊อบ | <i>Millingtonia hortensis</i> |
| 62 | เปล้าใหญ่ | <i>Croton oblongifolius</i> |
| 63 | ผักหวานป่า | <i>Melientha suavis</i> |
| 64 | ไผ่ | <i>Bambusa</i> sp. |
| 65 | ไผ่ซาง | <i>Dendrocalamus strictus</i> |
| 66 | ฝาง | <i>Caesalpinia sappan</i> |
| 67 | พยูง | <i>Dalbergia cochinchinensis</i> Pierre |
| 68 | พระเจ้าห้าพระองค์ | <i>Dracontomelon dao</i> |
| 69 | พลับพล่า/ซีเก้อ | <i>Microcos tomentosa</i> Sm. |
| 70 | พะยอม | <i>Shorea roxburghii</i> G.Don |
| 71 | พันชาด | <i>Erythrophleum succirubrum</i> Gagnep. |
| 72 | พิกุล | <i>Mimusops elengi</i> |
| 73 | พิลังกาสา | <i>Ardisia polycephala</i> |
| 74 | เพกา | <i>Oroxylum indicum</i> (L.) Benth. ex Kurz |
| 75 | มะกรูด | <i>Citrus hystrix</i> DC. |
| 76 | มะกอก | <i>Spondias pinnata</i> (L. f.) Kurz |

ตารางที่ 12 รายชื่อพันธุ์ไม้ในพื้นที่โครงการอนุรักษ์พันธุกรรมไม้ดั้งเดิมหายากในสวนป่าองค์การอุตสาหกรรมป่าไม้ (ต่อ)

| ลำดับที่ | ชื่อพันธุ์ไม้ | ชื่อวิทยาศาสตร์ |
|----------|-----------------|---|
| 77 | มะกอกเกลื่อน | <i>Canarium subulatum</i> |
| 78 | มะกอกน้ำ | <i>Elaeocarpus hygrophilus</i> |
| 79 | มะกอกป่า | <i>Spondias pinnata</i> (L. f.) Kurz |
| 80 | มะเกลือ | <i>Diospyros mollis</i> |
| 81 | มะขั่วง | <i>Zanthoxylum limonella</i> (Dennt.) Alston |
| 82 | มะขาม | <i>Phyllanthus emblica</i> |
| 83 | มะขามเฒ่า | <i>Tamarindus indica</i> L. |
| 84 | มะขามป้อม | <i>Phyllanthus emblica</i> L. |
| 85 | มะค่าโมง | <i>Azalia xylocarpa</i> (Kurz) Craib. T |
| 86 | มะไฟ | <i>Baccaurea ramiflora</i> Lour. |
| 87 | มะม่วงป่า | <i>Mangifera calonecra</i> kurz |
| 88 | มะยม | <i>Phyllanthus acidus</i> |
| 89 | มะหาด | <i>Artocarpus lacucha</i> |
| 90 | มะฮอกกะนี | <i>Swietenia macrophylla</i> |
| 91 | มะฮอกกะนีใบใหญ่ | <i>Swietenia macrophylla</i> King. |
| 92 | โมกมัน | <i>Wrightia tomentosa</i> |
| 93 | ยมหิน | <i>Chukrasia velutina</i> |
| 94 | ยอป่า | <i>Morinda coreia</i> Buch.-Ham. |
| 95 | ยางนา | <i>Dipterocarpus alatus</i> Roxb. |
| 96 | ยางพารา | <i>Hevea brasiliensis</i> |
| 97 | ยูคาลิปตัส | <i>Eucalyptus</i> |
| 98 | รกฟ้า | <i>Pentaptera tomentosa</i> Roxb. ex DC. |
| 99 | รัง | <i>Pentacme siamensis</i> (Miq.) Kurz |
| 100 | ราชพฤกษ์/คูณ | <i>Cassia fistula</i> L . |
| 101 | ส้มกบ | <i>Oxalis corniculata</i> |
| 102 | สมอไทย | <i>Terminalia chebula</i> |
| 103 | สมอพิเภก | <i>Terminalia bellirica</i> |
| 104 | เสม็ด | <i>Melaleuca quinquenervia</i> |
| 105 | สะเดา | <i>Azadirachta indica</i> |
| 106 | สะเดาเทียม | <i>Azadirachta excelsa</i> (Jack) Jacobs |
| 107 | สะเดาป่า | <i>Azadirachta indica</i> |
| 108 | สะตอ | <i>Parkia speciosa</i> Hassk. |
| 109 | สัก | <i>Tectona grandis</i> L.f. |
| 110 | सानใหญ่/ซ่านแดง | <i>Dillenia obovata</i> (Blume) Hoogland |
| 111 | สารภี | <i>Mammea siamensis</i> |

ตารางที่ 12 รายชื่อพันธุ์ไม้ในพื้นที่โครงการอนุรักษ์พันธุกรรมไม้ดั้งเดิมหายากในสวนป่าองค์การอุตสาหกรรมป่าไม้ (ต่อ)

| ลำดับที่ | ชื่อพันธุ์ไม้ | ชื่อวิทยาศาสตร์ |
|----------|---------------|---|
| 112 | สำโรง | <i>Sterculia foetida</i> |
| 113 | เสลา | <i>Lagerstroemia loudonii</i> Teijsm. & Binn. |
| 114 | เสี้ยว | <i>Bauhinia saccocalyx</i> Pierre |
| 115 | แสมสาร | <i>Cassia garrettiana</i> |
| 116 | หมีเหม็น | <i>Litsea glutinosa</i> |
| 117 | หลุมพอ | <i>Intsia palembanica</i> Miq. |
| 118 | หว่า | <i>Syzygium cumini</i> |
| 119 | หางนกยูงฝรั่ง | <i>Delonix regia</i> |
| 120 | เหมือด | <i>Memecylon edule</i> Roxb. |
| 121 | เหรีียง | <i>Parkia timoriana</i> (DC.) Merr. |
| 122 | อ้อยช้าง | <i>Lanea coromandelica</i> (Houtt.) Merr. |
| 123 | อินทนิล | <i>Lagerstroemia speciosa</i> |
| 124 | อินทนิลน้ำ | <i>Lagerstroemia speciosa</i> (L.) Pers. |

