



Pakpad Plantation Management Summary

บทสรุปการจัดการสวนป่าอย่างยั่งยืน สวนป่าปากปาด องค์การอุตสาหกรรมป่าไม้

สวนป่าปากปาด องค์การอุตสาหกรรมป่าไม้เขตอุตรดิตถ์

สวนป่าปากปาด สังกัดองค์การอุตสาหกรรมป่าไม้เขตอุตรดิตถ์ องค์การอุตสาหกรรมป่าไม้ภาคเหนือล่าง องค์การอุตสาหกรรมป่าไม้ เป็นสวนป่าโครงการ 4 ปลูกตามแผนพัฒนาเศรษฐกิจและสังคมแห่งชาติได้เริ่มดำเนินการปลูกสร้างสวนป่าตั้งแต่ปี พ.ศ. 2524 – 2528 (ชนิดไม้ที่ปลูกคือ ไม้สัก) รวมเนื้อที่ 11,653 ไร่

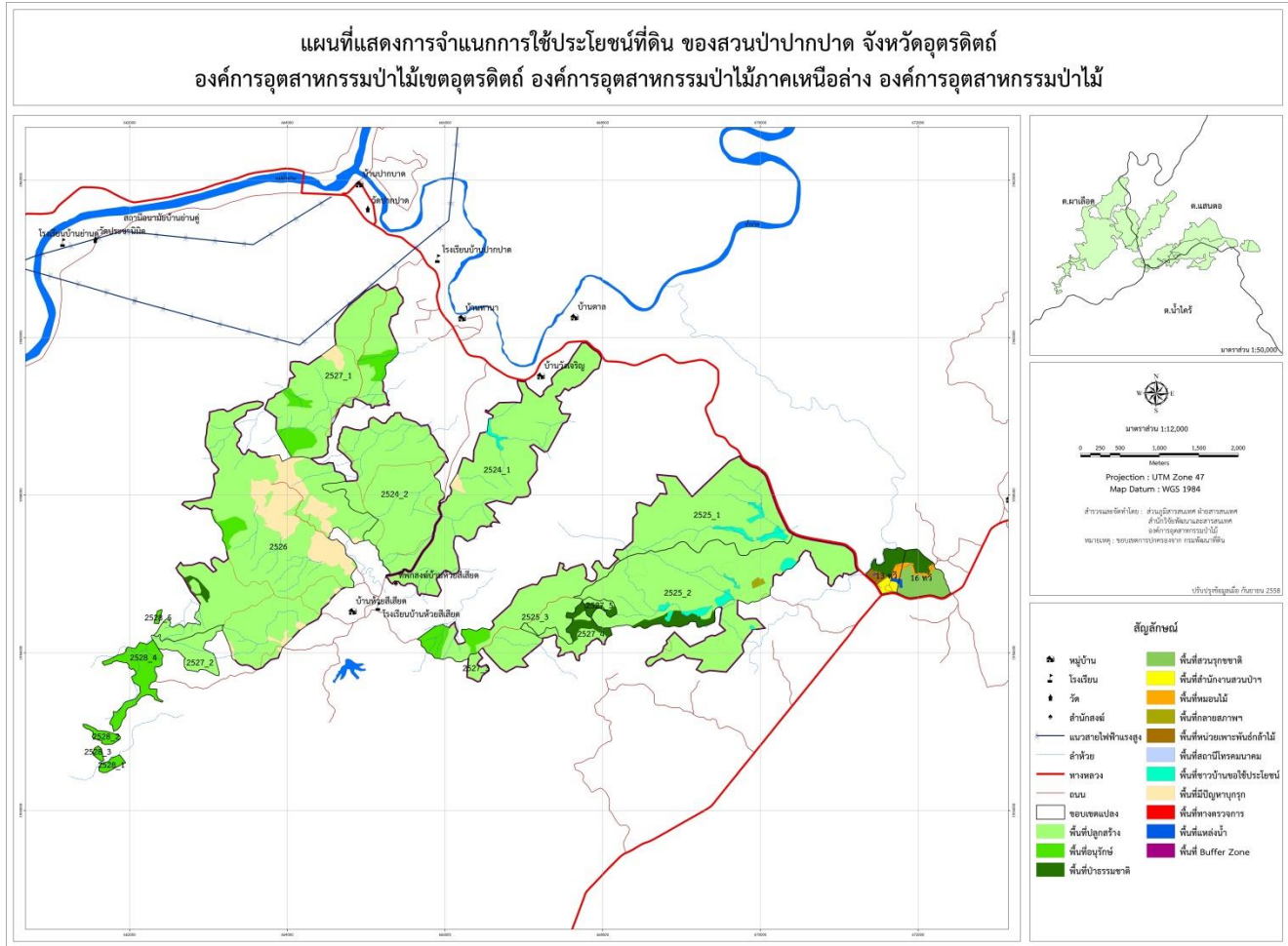
ที่ตั้งพื้นที่สวนป่า



พื้นที่สวนป่า พื้นที่สวนป่าอยู่ในบริเวณป่าสงวนแห่งชาติป่าน้ำปาดและป่าสงวนแห่งชาติป่าห้วยฉลองห้วยสีเสียด

ระยะทาง ระยะทางจากสวนป่าถึงจังหวัดอุตรดิตถ์ประมาณ 70 กิโลเมตร ถึงอำเภอน้ำปาดประมาณ 10 กิโลเมตร **ที่ตั้งสำนักงาน** อยู่หมู่ที่ 3 ต.แสนตอ อ.น้ำปาด จ.อุตรดิตถ์ 53110 หมายเลขโทรศัพท์ 055-479943 โทรสาร 055-479943 พิกัดจากการใช้เครื่องหาพิกัดจากดาวเทียม GPS ที่ 1956822 m.N , 671598 m.E ที่ตั้งสำนักงานอยู่สูงจากระดับน้ำทะเลปานกลาง 80 – 300 เมตร

สภาพภูมิประเทศ พื้นที่สวนป่าทั้งสิ้น 11,653 ไร่ เป็นพื้นที่ลาดเชิงเขาที่สลับซับซ้อนกับภูเขา ความลาดชันประมาณ 5 – 35 เปอร์เซ็นต์ ลักษณะหินส่วนใหญ่เป็นชั้นหินดินดาน เนื้อดินเป็นดินเหนียวปนดินร่วนสีน้ำตาลหรือแดง ดินชั้นล่างเป็นหินผุ มีการระบายน้ำได้ดีถึงปานกลาง ค่า P_H ประมาณ 5 – 7.5



ระบบการจัดการสวนป่าอย่างยั่งยืน
(Sustainable Forest Plantation Management System)

องค์การอุตสาหกรรมป่าไม้ (อ.อ.ป.) เป็นรัฐวิสาหกิจ สังกัดกระทรวงทรัพยากรธรรมชาติและสิ่งแวดล้อม ซึ่งมีนโยบายมุ่งเน้นให้สวนป่าในสังกัดมุ่งปฏิบัติการจัดการสวนป่าอย่างยั่งยืน เพื่อก้าวสู่ระบบการจัดการสวนป่าที่เป็นสากล โดยการปลูกสร้างสวนป่า คัดครองรักษาบูรณะป่าไม้เพื่อประโยชน์แก่การป่าไม้ โดยได้กำหนดพันธกิจด้านธุรกิจ ประกอบด้วย การพัฒนาที่ดินสวนป่า โดยอนุรักษ์และพัฒนาให้เป็นสวนป่าเศรษฐกิจอย่างยั่งยืน เป็นรากฐานการผลิตไม้และบริการส่งเสริมการปลูกไม้เศรษฐกิจสู่ภาคเอกชน ชุมชนท้องถิ่นอย่างครบวงจร เพื่อตอบสนองความต้องการใช้ไม้ของประเทศอย่างพอเพียงและยั่งยืน ส่งเสริมและสนับสนุนธุรกิจอุตสาหกรรมไม้ เพื่อสร้างมูลค่าเพิ่มและธุรกิจบริการที่มีป่าไม้เป็นพื้นฐานให้ประชาชนได้รับบริการที่ได้มาตรฐาน มีการจัดการด้านการตลาดอย่างครบวงจร พัฒนาระบบและสร้างกลไกการตลาดไม้เศรษฐกิจอย่างเป็นธรรม เพื่อให้การปลูกไม้เศรษฐกิจได้รับผลตอบแทนที่คุ้มค่าและยั่งยืน อีกทั้งยังช่วยส่งเสริมและพัฒนาสังคม ชุมชนท้องถิ่นโดยใช้สวนป่าเป็นฐานในการดำเนินงานช่วยเหลือสร้างงานสร้างอาชีพให้แก่เกษตรกรรอบเขตสวนป่าตามแนวทางเศรษฐกิจพอเพียง อนุรักษ์และฟื้นฟูทรัพยากรธรรมชาติและสิ่งแวดล้อม โดยประชาชนมีส่วนร่วม



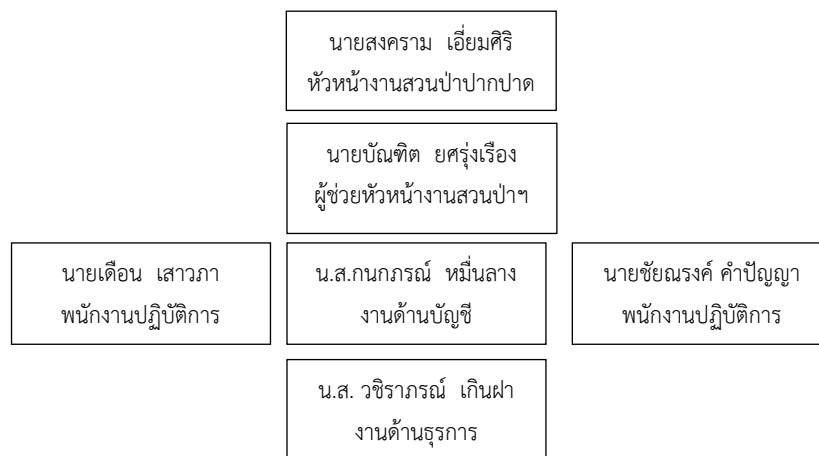
การจัดการสวนป่าอย่างยั่งยืนประกอบด้วยความยั่งยืน 3 ประการ

- ความยั่งยืนด้านสิ่งแวดล้อม
- ความยั่งยืนด้านสังคม
- ความยั่งยืนด้านเศรษฐกิจ

วัตถุประสงค์ในการจัดการสวนป่าอย่างยั่งยืน

- รักษาสภาพสิ่งแวดล้อมในสวนป่า
- ส่งเสริมความหลากหลายทางชีวภาพในพื้นที่อนุรักษ์ของสวนป่า
- พัฒนาคุณภาพธรรมชาติในสวนป่า
- อนุรักษ์แหล่งที่อยู่อาศัยของพืช และสัตว์หายากที่ถูกคุกคามและใกล้สูญพันธุ์
- ส่งเสริมสถานภาพด้านสังคม คุณภาพชีวิตที่ดีของชุมชน ท้องถิ่น
- สนับสนุนประสิทธิภาพของการใช้ประโยชน์สูงสุดของผลผลิตไม้จากสวนป่า

อัตรากำลังการบริหารจัดการงานสวนป่าปากปาด





การดำเนินงานการจัดการสวนป่าอย่างยั่งยืนของงานสวนป่าปากปาด

1. ด้านเศรษฐกิจ

- พื้นที่ให้ผลผลิตทั้งหมด 8,984.17 ไร่
- ความเพิ่มพูนเฉลี่ย (AYI) 0.86 ลบ.ม./ไร่/ปี
- ความเพิ่มพูนทั้งปีของสวนป่าฯ 7,726. ลบ.ม./ปี

* ข้อมูลดังกล่าว ได้จากการสำรวจปริมาณกำลังผลิตของสวนป่าปากปาด ประจำปี 2562

แผนการทำไม้ประจำปี 2566

- แปลงปี 2525 ตอน 3 และแปลงปี 2528 ตอน 4 เนื้อที่ 843 ไร่ ปริมาตรรวมทั้งหมด 3,000 ลบ.ม.

* การทำไม้ของสวนป่าปากปาดไม่เกินปริมาณความเพิ่มพูนทั้งปี เพื่อให้เกิดการฟื้นตัวของป่า



2. ด้านสิ่งแวดล้อม

พื้นที่สวนป่าปากปาดมีลักษณะเป็นที่ราบเชิงเขา สูงจากระดับน้ำทะเลปานกลาง 80 - 300 เมตร สภาพป่าทั่วไปเป็นป่าเบญจพรรณมีพรรณไม้ตามธรรมชาติที่สำคัญได้แก่ ประดู่ กระจับจั่น กางขี้มอด แดง มะกอกเกลี้อัน เป็นต้น สวนป่าฯ ได้กำหนดพื้นที่อนุรักษ์รวมกันทั้งสิ้น 925.46 ไร่ โดยแบ่งพื้นที่อนุรักษ์ ออกเป็นแต่ละประเภท ดังนี้

1. พื้นที่แนวกันชน (Buffer Zone)
2. พื้นที่ป่ากึ่งธรรมชาติ

การตรวจสอบติดตามด้านสิ่งแวดล้อม งานสวนป่าปากปาดได้ทำการหมายแนวเขตพื้นที่อนุรักษ์ ติดป้ายสื่อความหมาย และทำบันทึกการตรวจสอบติดตามสภาพของพื้นที่อนุรักษ์ และงานสวนป่าฯ ได้กำหนดต้นไม้อนุรักษ์ พร้อมทั้งติดป้ายให้ทราบอย่างชัดเจน



* การหมายแนว สื่อความหมายบริเวณพื้นที่อนุรักษ์

การสำรวจผลกระทบทางสิ่งแวดล้อม (SITE INSPECTION) ก่อนการปฏิบัติงานด้านต่างๆ

การสำรวจผลกระทบทางสิ่งแวดล้อม หรือ Site Inspection นั้น มีวัตถุประสงค์เพื่อสำรวจความเสี่ยง แนวโน้ม และผลกระทบที่จะเกิดขึ้นต่อสิ่งแวดล้อมบริเวณพื้นที่ที่มีการปฏิบัติงานของสวนป่า เช่น การปฏิบัติงานด้านการทำไม้ การปฏิบัติงานด้านการปลูกสร้างสวนป่า และการสร้างถนนป่าไม้ ซึ่งงานสวนป่าปากปาดจะดำเนินการสำรวจ



Site Inspection ทั้งก่อนและหลังการปฏิบัติงาน เพื่อหาแนวทางการปฏิบัติงาน ป้องกันและตระหนักถึงผลกระทบที่จะเกิดขึ้นต่อสิ่งแวดล้อม

จากการสำรวจพื้นที่ด้วยเครื่องมือแบบการสำรวจ Site Inspection ในการดำเนินงานด้านทำไม้ ปลุกสร้างสวนป่า และสร้างถนนป่าไม้ สรุปได้ว่าไม่พบพืชพรรณ บริเวณพื้นที่แปลงทำไม้และทางงานสวนป่า ปากปาดได้กำหนดแนวทางการจัดการเพื่อป้องกันผลกระทบต่อสิ่งแวดล้อม พร้อมทั้งชี้แจงให้ผู้ปฏิบัติงานในพื้นที่ปฏิบัติตามแนวทาง ดังนี้

1. กำหนดแนวกันชน (Buffer Zone) หรือไม้ไถ่ทางตรวจการ
2. งดเว้นการตัดถนนป่าไม้ใหม่ รวมทั้งระมัดระวังเมื่อจำเป็นต้องสร้างถนนป่าไม้

3.ด้านสังคม

ชุมชนรอบพื้นที่สวนป่าปากปาดประกอบด้วย 3 หมู่บ้านคือ บ้านท่านา บ้านห้วยสีเสียด และ บ้านห้วยหูด ซึ่งเป็นที่ตั้งของสำนักงานสวนป่าปากปาด อยู่ในเขตพื้นที่ด้วย

** จากการสำรวจ สอบถามผู้นำชุมชนรอบสวนป่าปากปาด ไม่พบว่ามีชุมชนพื้นเมือง หรือชนเผ่าใดๆ ที่เคยอาศัยอยู่ในบริเวณพื้นที่สวนป่าปากปาด พื้นที่รอบสวนป่าปากปาด*

นโยบายของสวนป่าปากปาดด้านสังคม

- พิจารณาจ้างแรงงานจากชุมชนท้องถิ่นใกล้ๆสวนป่าเป็นอันดับแรกและกำหนดค่าจ้างแรงงานด้วยความเป็นธรรม
- มีการฝึกอบรมให้ความรู้พนักงานสวนป่าและคนงาน
- ส่งเสริมอุปกรณ์และเครื่องมือด้านความปลอดภัยในการปฏิบัติงาน
- ส่งเสริมสวัสดิการและสวัสดิภาพให้กับคนงาน
- สนับสนุนด้านการศึกษาและศาสนา
- จำหน่ายไม้สักของสวนป่าประมาณ 30%ให้กับชุมชนท้องถิ่นและหมู่บ้านป่าไม้
- สร้างโครงการความร่วมมือกับชุมชนท้องถิ่น
- ส่งเสริมด้านอุตสาหกรรมไม้ต่อเนื่อง
- มีระบบแก้ไขข้อขัดแย้งกับชุมชนท้องถิ่น
- มีพนักงานสร้างความสัมพันธ์กับชุมชนท้องถิ่น
- ส่งเสริมการมีส่วนร่วมของชุมชนในการจัดการสวนป่า



ภาพการร่วมกิจกรรมทางสังคม กับชุมชนรอบพื้นที่สวนป่าฯ

- การจัดอบรมเทคนิคการใช้เลื่อยยนต์ และการล้อมไม้ ให้แก่ผู้ปฏิบัติงาน



- การจัดอบรมการปฐมพยาบาลเบื้องต้น ให้แก่ผู้ปฏิบัติงาน





แผนการจัดการสวนป่า ระยะยาว 5 ปี

ลำดับ	รายละเอียด	2566	2567	2568	2569	2570
1.	ด้านเศรษฐกิจ - แผนการทำไม้(ลบ.ม.)	3000	1200	1500	1200	1200
2.	ด้านสังคม - กรมธรรม์อุบัติเหตุ (ปีละ) - ตกพบกับชุมชน(ครั้ง) - มวลชนสัมพันธ์(ครั้ง) - การจ้างแรงงาน (%) - การอบรม (ครั้ง)	1 1 12 70 3	1 1 12 70 3	1 1 12 70 3	1 1 12 70 3	1 1 12 70 3
3.	ด้านสิ่งแวดล้อม - พื้นที่อนุรักษ์ (ไร่) - Site Inspection(ครั้ง/ปี/กิจกรรม)	925 1	925 1	925 1	925 1	925 1

*หมายเหตุ : การจ้างแรงงานในท้องถิ่นอาจมีการเปลี่ยนแปลงตามความเหมาะสมในแต่ละช่วงเวลา

ผลการดำเนินงานของสวนป่า ที่ผ่านมา

สวนป่าปากปาด มีการดำเนินงานได้ตามแผนการจัดการที่ได้กำหนดไว้ ทุกประการ ทำให้มีความยั่งยืน และสรุปผลการดำเนินงานในปี 2565 ดังนี้

1. ด้านเศรษฐกิจ ผลการทำไม้แปลง 2527 ปริมาตร 4,430.73 ลบ.ม. มีการจำหน่ายไม้ให้กับราษฎร ประชาชนทั่วไป ได้ใช้ไม้ที่ถูกต้องตามกฎหมาย สร้างรายได้ให้กับ สวนป่าปากปาด
2. ด้านสิ่งแวดล้อม สวนป่าปากปาด ดำเนินการจัดทำกิจกรรมตามแผนการจัดการ ที่เกี่ยวกับสิ่งแวดล้อม เช่น กิจกรรมการป้องกันไฟป่า และแต่งตั้งเจ้าหน้าที่ในการตรวจตราป้องกันรักษาพื้นที่ และพื้นที่ของสวนป่าจำนวน 11,653 ไร่ เป็นต้น
3. ด้านสังคม สวนป่าปากปาด ได้มีกิจกรรมที่ บริการด้านสังคม เช่น การเข้าร่วมกิจกรรมของชุมชนในท้องถิ่น และหน่วยงานต่างๆในท้องถิ่น การทำประกันชีวิตกลุ่ม เป็นต้น การจ่ายเป็นค่าจ้างแรงงานชุมชนรอบสวนป่าให้มีงานและมีรายได้ โดยสรุป ในการจัดการสวนป่าอย่างยั่งยืน ทั้งสามด้าน โดยสรุป มีความสำเร็จ และยั่งยืน ตามที่ได้ตั้งวัตถุประสงค์ไว้ทุกประการ

วิสัยทัศน์ องค์การอุตสาหกรรมป่าไม้
“สร้างสรรค์สวนป่าเศรษฐกิจเพื่อความยั่งยืน”



ติดต่อ : สำนักงานสวนป่าปากปาด หมู่ 3 ต.แสนตอ อ.น้ำปาด จ.อุตรดิตถ์ รหัสไปรษณีย์ 53110

โทร.055-479973 E.mail – pakpad_fio@gmail.com

สามารถเสนอแนะข้อคิดเห็น ตามกล่องรับข้อความของงานสวนป่าปากปาด บริเวณหน้าสำนักงานสวนป่าปากปาด หมู่ที่ 3 ต.แสนตอ อ.น้ำปาด จ.อุตรดิตถ์

