



คู่มือการให้บริการสำหรับบุคคลหรือนิติบุคคล

เรื่อง หน่วยตรวจสอบความใช้ได้และทวนสอบโครงการลดก๊าซเรือนกระจกภาคสมัครใจ

ตามมาตรฐานของประเทศไทย

(Thailand Voluntary Emission Reduction Program: T-VER)

ของส่วนประเมินภายนอก

โดย

สำนักธุรกิจคาร์บอนและนวัตกรรม องค์การอุตสาหกรรมป่าไม้

กระทรวงทรัพยากรธรรมชาติและสิ่งแวดล้อม

บทนำ

คู่มือการให้บริการสำหรับบุคคลหรือนิติบุคคล เรื่อง หน่วยตรวจสอบความใช้ได้และทวนสอบโครงการลดก๊าซเรือนกระจกภาคสมัครใจตามมาตรฐานของประเทศไทย (Thailand Voluntary Emission Reduction Program: T-VER) ของส่วนประเมินภายนอก จัดทำขึ้นเพื่อใช้เป็นแนวทางในการปฏิบัติงานเพื่ออำนวยความสะดวกให้ผู้ให้บริการหรือผู้มาติดต่อกับส่วนประเมินภายนอก เพื่อทราบขั้นตอนและใช้เป็นข้อมูลในการขอรับบริการหรือติดต่อกับหน่วยงาน

ผู้จัดทำหวังเป็นอย่างยิ่งว่าคู่มือฉบับนี้ มุ่งเน้นเผยแพร่การให้บริการและให้ข้อมูลที่สำคัญต่อการให้บริการ ซึ่งเป็นประโยชน์ต่อผู้ใช้บริการตลอดผู้ที่สนใจโดยทั่วไปและหน่วยตรวจจะสามารถพิจารณาให้ข้อเสนอแนะแก่ผู้ให้บริการ เพื่อนำไปปรับปรุงคุณภาพบริการและตอบสนองความต้องการของผู้ใช้บริการ ให้เกิดความรวดเร็วและมีประสิทธิภาพในการบริการ อีกทั้งจะทำให้เกิดความพึงพอใจแก่ผู้ใช้บริการ

สำนักธุรกิจคาร์บอนและนวัตกรรม
องค์การอุตสาหกรรมป่าไม้
กระทรวงทรัพยากรธรรมชาติและสิ่งแวดล้อม

สารบัญ

	หน้า
วัตถุประสงค์	๒
วิธีการขั้นตอนการให้บริการระยะเวลาแต่ละขั้นตอน	๓
ช่องทางการให้บริการ	๙
ค่าธรรมเนียม	๙
กฎหมายและระเบียบอื่นๆ ที่เกี่ยวข้อง	๙
บทสรุป	๑๐
ภาคผนวก	๑๑

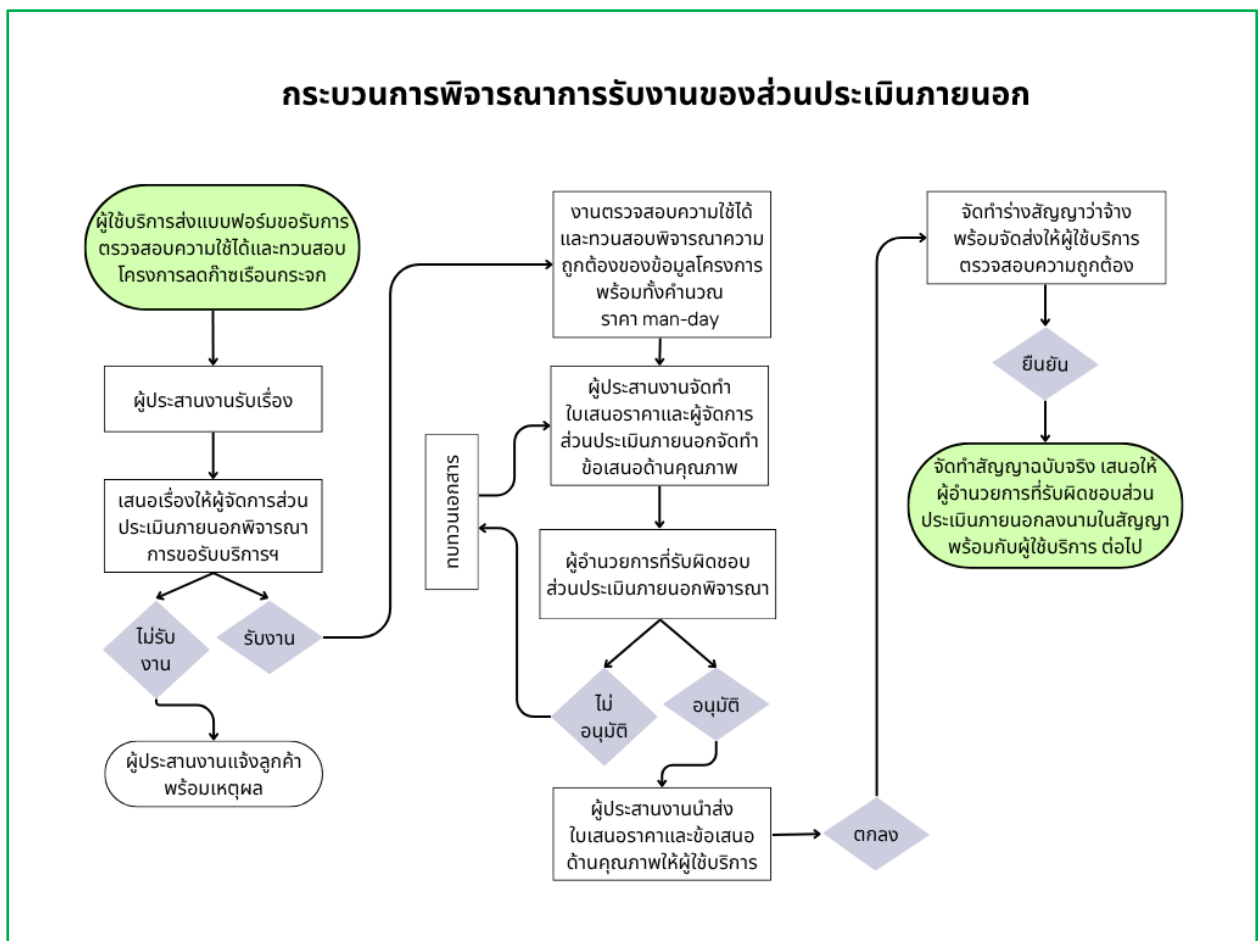
๑. วัตถุประสงค์

๑.๑ เพื่อเป็นแนวทางให้ผู้ให้บริการนำไปเพื่อรับบริการและพิจารณาให้ข้อเสนอแนะ

๑.๒ เพื่อเผยแพร่การให้บริการหรือการให้บริการข้อมูลของส่วนประเมนภายนอก

งานให้บริการหน่วยตรวจสอบความใช้ได้และทวนสอบโครงการลดก๊าซเรือนกระจกภาคสมัครใจตามมาตรฐานของประเทศไทย (Thailand Voluntary Emission Reduction Program: T-VER) ของส่วนประเมนภายนอก

กระบวนการพิจารณาการรับงานของส่วนประเมนภายนอก



๒. วิธีการขั้นตอนการให้บริการและระยะเวลาแต่ละขั้นตอน

ลำดับ	วิธีการขั้นตอนการให้บริการ	ระยะเวลาแต่ละขั้นตอน
๒.๑	ผู้ประสานงานรับเรื่อง	๑ วัน
๒.๒	ผู้จัดการส่วนประเมินภายนอกพิจารณาการขอรับบริการฯ	๒ วัน
๒.๓	งานตรวจสอบความใช้ได้และทวนสอบพิจารณาความถูกต้องของข้อมูลโครงการ พร้อมทั้งคำนวณราคา Man-day	๓ วัน
๒.๔	ผู้ประสานงานจัดทำใบเสนอราคาและผู้จัดการส่วนประเมินภายนอกจัดทำข้อเสนอด้านคุณภาพ	๓ วัน
๒.๕	ผู้อำนวยการที่รับผิดชอบส่วนประเมินภายนอกพิจารณาอนุมัติใบเสนอราคา และข้อเสนอด้านคุณภาพ	๒ วัน
๒.๖	ผู้ประสานงานนำส่งใบเสนอราคาและข้อเสนอด้านคุณภาพให้ผู้ให้บริการ	๑ วัน
๒.๗	ผู้ประสานงานจัดทำร่างสัญญาว่าจ้าง พร้อมจัดส่งให้ผู้ให้บริการตรวจสอบความถูกต้อง	๗ วัน
๒.๘	จัดทำสัญญาฉบับจริง เสนอให้ผู้ผู้อำนวยการที่รับผิดชอบส่วนประเมินภายนอกลงนามในสัญญาพร้อมกับผู้ให้บริการ	๗ วัน

๒.๑ งานประสานงานและบริการรับเรื่องขอรับบริการตรวจสอบความใช้ได้และทวนสอบโครงการลด
ก๊าซเรือนกระจกของผู้ใช้บริการ ตามแบบฟอร์ม FM-AD-๐๐๑ ระยะเวลาดำเนินการ ๑ วัน

FM-AD-001 Rev.02

ส่วนประเมินภายนอก 76 ถนนดำเนินนอก แขวงวัดโสมนัส เขตป้อมปราบศัตรูพ่าย กรุงเทพมหานคร 10100

โทร: 02 282 3243 ต่อ 8802 | อีเมล: vvsfio@fio.co.th



ขอรับการตรวจสอบความใช้ได้และทวนสอบโครงการลดก๊าซเรือนกระจก

ส่วนที่ 1 ข้อมูลทั่วไปของผู้พัฒนาโครงการ

- 1.1 ชื่อบริษัท/หน่วยงาน/ชื่อ-สกุล.....
- 1.2 ที่อยู่
- 1.3 เลขประจำตัวผู้เสียภาษี.....
- 1.4 ชื่อ-สกุล ผู้ประสานงาน
- 1.5 ตำแหน่ง.....
- 1.6 โทรศัพท์สำนักงาน โทรศัพท์เคลื่อนที่
- 1.7 E-mail.....

ส่วนที่ 2 ข้อมูลทั่วไปของโครงการ

- 2.1 ชื่อโครงการ.....
- 2.2 ประเภทที่ต้องการขอรับบริการ
- 2.2.1 ระดับการรับรอง (level of assurance)
- ระดับการรับรองแบบสมเหตุสมผล (reasonable assurance)
- ระดับการรับรองแบบจำกัด (limited assurance)
- 2.2.2 โดยมีระดับความมีสาระสำคัญ (materiality) ที่ 5%
- 2.2.3 ประเภทที่ขอการรับรอง
- การตรวจสอบความใช้ได้ (Validation) (วันที่เริ่มต้น - สิ้นสุด).....
- การทวนสอบโครงการ (Verification) (วันที่เริ่มต้น - สิ้นสุด).....
- 2.3 ระยะเวลาที่ต้องการใช้ถ้อยแถลงการตรวจสอบความใช้ได้/การทวนสอบ
(วัน-เดือน-ปี).....
- 2.4 ช่วงเวลาสำหรับการรับรองเครดิตของโครงการ (สำหรับการ Verification).....
- 2.5 ประเภทโครงการ
- Standard T-VER
- โปรตรระบุระเบียบที่ใช้.....
- Premium T-VER
- โปรตรระบุระเบียบที่ใช้.....

๒.๒ ผู้จัดการส่วนประเมินภายนอกพิจารณาการขอรับบริการตรวจสอบความใช้ได้และทวนสอบโครงการลดก๊าซเรือนกระจกของผู้ใช้บริการ ว่าสามารถรับงานได้หรือไม่ ระยะเวลาดำเนินการ ๒ วัน

๒.๓ เสนอเรื่องให้งานตรวจสอบความใช้ได้และทวนสอบพิจารณาความถูกต้องของข้อมูลโครงการ พร้อมทั้งคำนวณราคา Man-day ในการดำเนินงาน ระยะเวลาดำเนินการ ๓ วัน

๒.๔ งานประสานงานและบริการจัดทำใบเสนอราคา ตามแบบฟอร์ม FM-AD-๐๐๒ และผู้จัดการ ส่วนประเมินภายนอกจัดทำข้อเสนอการให้บริการตรวจสอบความใช้ได้และทวนสอบ ตามแบบฟอร์ม FM-AD-๐๐๓ ให้แก่ผู้ใช้บริการ โดยพิจารณาระดับความเชื่อมั่น ความมีสาระสำคัญ เกณฑ์ วัตถุประสงค์ และขอบเขต การตรวจสอบ รวมถึงความซับซ้อนของโครงการ จากนั้นจัดทำสัญญาว่าจ้างเมื่อผู้ใช้บริการยืนยัน ข้อตกลง และเสนอผู้อำนวยการที่รับผิดชอบส่วนประเมินภายนอก พิจารณอนุมัติ ระยะเวลาดำเนินการ ๓ วัน

ส่วนประเมินภายนอก 76 ถนนดำเนินนอก แขวงวัดโสมนัส เขตป้อมปราบศัตรูพ่าย กรุงเทพมหานคร 10100
โทร: 02 282 3243 ต่อ 8802 | อีเมล: vvsfio@fio.co.th



ใบเสนอราคา

เลขที่.....

วันที่.....

รายการค่าใช้จ่าย	จำนวนเงิน (บาท)
1. ค่าตรวจสอบความใช้ได้/ทวนสอบความใช้ได้ของโครงการ	
2. ภาษีมูลค่าเพิ่ม (vat 7%)	
รวมจำนวนเงินทั้งสิ้น	
ตัวอักษร (.....)	
<p>ขอยืนยันการอนุมัติว่าจ้าง (โดยผู้มีอำนาจลงนาม)</p> <p>(.....)</p> <p>ตำแหน่ง.....</p> <p>วันที่.....</p>	<p>จึงเรียนมาเพื่อโปรดพิจารณา</p> <p>(นายพิษณุ ภูวดล)</p> <p>ผู้อำนวยการที่รับผิดชอบส่วนประเมินภายนอก</p> <p>วันที่.....</p>



ข้อเสนอด้านคุณภาพ

ชื่อโครงการ

1. หลักการและเหตุผล

.....
.....

2. วัตถุประสงค์

.....
.....

3. ขอบเขตการดำเนินงาน

.....
.....

4. ระดับของการรับรอง (Level of Assurance)

.....
.....

5. ความมีสาระสำคัญ (Materiality)

.....
.....

6. แนวทางและเอกสาร

6.1 สำหรับโครงการ T-VER มาตรฐาน (Standard T-VER)

.....
.....

6.2 หลักเกณฑ์ที่ใช้สำหรับโครงการ T-VER มาตรฐานขั้นสูง (Premium T-VER)

.....
.....

7. ระยะเวลาดำเนินการ

.....
.....

8. กรอบแนวความคิด

.....
.....

๒.๕ ผู้อำนวยการที่รับผิดชอบส่วนประเมินภายนอก พิจารณานุมัติ ระยะเวลาดำเนินการ ๒ วัน

๒.๖ ผู้ประสานงานนำเสนอใบเสนอราคาและข้อเสนอด้านคุณภาพให้ผู้ให้บริการ ระยะเวลาดำเนินการ ๑ วัน

๒.๗ ผู้ประสานงานจัดทำร่างสัญญาว่าจ้าง พร้อมจัดส่งให้ผู้ให้บริการตรวจสอบความถูกต้อง
ระยะเวลาดำเนินการ ๗ วัน



สัญญาจ้างเหมาผู้ประเมินภายนอก (VVB) การตรวจสอบความใช้ได้หรือทวนสอบ

โครงการ.....

.....

สัญญาเลขที่ ส.ปน. /2569

สัญญานี้ทำขึ้น ณ สำนักงานกลาง องค์การอุตสาหกรรมป่าไม้ เลขที่ 76 ถนนราชดำเนินนอก
แขวงวัดโสมนัส เขตป้อมปราบศัตรูพ่าย กรุงเทพมหานคร เมื่อวันที่ เดือน พ.ศ. 2569

บริษัท จำกัด โดย อายุ ปี ผู้รับมอบอำนาจ
ตามหนังสือมอบอำนาจ ลงวันที่ เดือน พ.ศ. 2569 มีสำนักงานใหญ่ตั้งอยู่เลขที่
อาคาร ถนน แขวง เขต จังหวัด ซึ่งต่อไปในสัญญานี้เรียกว่า
“ผู้ว่าจ้าง” ฝ่ายหนึ่ง กับ องค์การอุตสาหกรรมป่าไม้ โดย นายพิษณุ ภูวดล ตำแหน่ง ผู้อำนวยการสำนัก (ระดับ 9)
สำนักธุรกิจคาร์บอนและนวัตกรรม ผู้รับมอบอำนาจตามหนังสือมอบอำนาจ ที่ ทส 1400/62 ลงวันที่ 27
เดือน มกราคม พ.ศ. 2569 ซึ่งต่อไป ในสัญญานี้เรียกว่า “ผู้รับจ้าง” อีกฝ่ายหนึ่ง โดยคู่สัญญาได้ตกลงทำ
สัญญากันมีข้อความต่อไปนี้

ข้อ 1. ข้อตกลงว่าจ้าง

1.1 ผู้ว่าจ้างตกลงจ้างและผู้รับจ้างตกลงรับจ้างเป็นผู้ตรวจประเมินภายนอก (VVB)
เพื่อตรวจสอบความใช้ได้หรือทวนสอบโครงการของผู้ว่าจ้างจำนวนเนื้อที่รวมประมาณ ไร่ โดยผู้รับจ้าง
จะต้องดำเนินงานซึ่งมีรายละเอียด ดังต่อไปนี้

(1) ดำเนินการจัดทำแผนการปฏิบัติงานตั้งแต่เริ่มต้น จนกระทั่งได้รายงานการตรวจ
ประเมินภายนอก (VVB) การตรวจสอบความใช้ได้หรือทวนสอบโครงการตามข้อกำหนดขององค์การบริหาร
จัดการก๊าซเรือนกระจก (องค์การมหาชน) (อบก.)

(2) ดำเนินการลงพื้นที่ตรวจประเมิน ณ ที่ตั้งของโครงการ/สถานประกอบการ
ตรวจสอบหลักฐาน สัมภาษณ์บุคคล ตรวจสอบพื้นที่ รวมถึงการสุ่มตรวจวัดการเติบโตของต้นไม้ตามระเบียบ
วิธีการที่องค์การบริหารจัดการก๊าซเรือนกระจก (องค์การมหาชน) (อบก.) กำหนด

(3) ดำเนินการจัดทำรายงานการตรวจสอบความใช้ได้หรือทวนสอบพร้อมทั้ง
รายงานข้อบกพร่องจากการตรวจสอบความใช้ได้หรือทวนสอบโครงการ และดำเนินการจัดส่งรายงานสิ่งที่พบ
จากการตรวจสอบความใช้ได้หรือทวนสอบให้กับผู้ว่าจ้าง

ลงชื่อ ผู้ว่าจ้าง ลงชื่อ ผู้รับจ้าง

๒.๘ จัดทำสัญญาฉบับจริง จำนวน ๓ ฉบับ ตามแบบฟอร์ม ส.ปน. XX/XXXX โดยมีต้นฉบับ ๑ ฉบับ และคู่ฉบับ ๒ ฉบับ เสนอให้ผู้آنวยการที่รับผิดชอบส่วนประเมินภายนอกลงนามในสัญญาพร้อมกับผู้ให้บริการ พร้อมทั้งจัดส่งคู่ฉบับให้ผู้ให้บริการเก็บไว้ ๑ ฉบับ ระยะเวลาดำเนินการ ๗ วัน

๓. ช่องทางการให้บริการ

บนแบนเนอร์ของส่วนประเมินภายนอก หน้าเว็บไซต์ขององค์การอุตสาหกรรมป่าไม้
(<http://www.fio.co.th>)

๔. ค่าธรรมเนียม

ไม่มีค่าธรรมเนียม บริการใดๆ ทั้งสิ้น

๕. กฎหมายและระเบียบ อื่นๆ ที่เกี่ยวข้อง

- ๕.๑ พระราชกฤษฎีกา จัดตั้งองค์การอุตสาหกรรมป่าไม้ พ.ศ. ๒๔๙๙
- ๕.๒ พระราชบัญญัติ ว่าด้วย การจัดตั้งองค์การของรัฐบาล พ.ศ. ๒๔๖๙
- ๕.๓ หนังสือมอบอำนาจของผู้آنวยการที่รับผิดชอบส่วนประเมินภายนอก
- ๕.๔ ระเบียบปฏิบัติเรื่อง คู่มือคุณภาพของส่วนประเมินภายนอก

บทสรุป

การให้บริการเป็นเครื่องมือสำคัญอย่างหนึ่งที่หน่วยตรวจสอบความใช้ได้และทวนสอบโครงการลดก๊าซเรือนกระจกภาคสมัครใจตามมาตรฐานของประเทศไทย (Thailand Voluntary Emission Reduction Program: T-VER) ของส่วนประเมินภายนอก สามารถนำมาใช้ในการบริหารงาน เพื่อควบคุมให้การดำเนินงานเป็นไปตามเป้าหมายที่กำหนดไว้ การให้บริการหรือการบริการข้อมูลตามอำนาจหน้าที่หรือภารกิจตามกฎหมายของหน่วยงานที่มีข้อมูลเป็นจำนวนมากอาจมุ่งเน้นเผยแพร่การให้บริการหรือการให้บริการข้อมูลที่มีความสำคัญต่อภารกิจของหน่วยงาน ตามช่องทางต่างๆ หรือการมอบหมายหน้าที่ สามารถทำให้การดำเนินงานสะดวกรวดเร็ว และประเมินผลการปฏิบัติงานของหน่วยงานได้ดีขึ้น เพื่อดำเนินงานตามกรอบการทำงานมุ่งสู่มาตรฐานการปฏิบัติงานอย่างมีประสิทธิภาพ ต่อไป

ภาคผนวก

ภาคผนวกที่ ๑ พระราชกฤษฎีกา จัดตั้งองค์การอุตสาหกรรมป่าไม้ พ.ศ. ๒๕๕๙

สำนักงานคณะกรรมการกฤษฎีกา

สำนักงานคณะกรรมการกฤษฎีกา สำนักงาน พระราชกฤษฎีกา สำนักงานคณะกรรมการกฤษฎีกา
จัดตั้งองค์การอุตสาหกรรมป่าไม้
สำนักงานคณะกรรมการกฤษฎีกา พ.ศ. ๒๕๕๙

สำนักงานคณะกรรมการกฤษฎีกา สำนักงานคณะกรรมการกฤษฎีกา สำนักงานคณะกรรมการกฤษฎีกา

ภูมิพลอดุลยเดช ป.ร.
ให้ไว้ ณ วันที่ ๑๑ กรกฎาคม พ.ศ. ๒๕๕๙
เป็นปีที่ ๑๑ ในรัชกาลปัจจุบัน

สำนักงานคณะกรรมการกฤษฎีกา สำนักงานคณะกรรมการกฤษฎีกา สำนักงานคณะกรรมการกฤษฎีกา

โปรดเกล้าฯ ให้ประกาศว่า

สำนักงานคณะกรรมการกฤษฎีกา สำนักงานคณะกรรมการกฤษฎีกา สำนักงานคณะกรรมการกฤษฎีกา

โดยที่เป็นการสมควรจัดตั้งองค์การอุตสาหกรรมป่าไม้

สำนักงานคณะกรรมการกฤษฎีกา สำนักงานคณะกรรมการกฤษฎีกา

อาศัยอำนาจตามความในมาตรา ๕๕ ของรัฐธรรมนูญแห่งราชอาณาจักรไทย
พุทธศักราช ๒๕๓๕ แก้ไขเพิ่มเติม พุทธศักราช ๒๕๕๕ และมาตรา ๓ แห่งพระราชบัญญัติว่าด้วยการ
จัดตั้งองค์การของรัฐบาล พ.ศ. ๒๕๔๖ จึงทรงพระกรุณาโปรดเกล้าฯ ให้ตราพระราชกฤษฎีกาขึ้นไว้
ดังต่อไปนี้

สำนักงานคณะกรรมการกฤษฎีกา สำนักงานคณะกรรมการกฤษฎีกา สำนักงานคณะกรรมการกฤษฎีกา

มาตรา ๑ พระราชกฤษฎีกานี้เรียกว่า "พระราชกฤษฎีกาจัดตั้งองค์การอุตสาหกรรม
ป่าไม้ พ.ศ. ๒๕๕๙"

สำนักงานคณะกรรมการกฤษฎีกา สำนักงานคณะกรรมการกฤษฎีกา

มาตรา ๒ พระราชกฤษฎีกานี้ให้ใช้บังคับตั้งแต่วันถัดจากวันประกาศในราชกิจจานุเบกษา
เป็นต้นไป

สำนักงานคณะกรรมการกฤษฎีกา สำนักงานคณะกรรมการกฤษฎีกา

มาตรา ๓ ในพระราชกฤษฎีกานี้

"คนงาน" หมายความว่า ผู้ที่ทำงานในองค์การอุตสาหกรรมป่าไม้ โดยได้รับค่าจ้าง

"พนักงาน" หมายความว่า ผู้ที่ทำงานสังกัดอยู่ในองค์การอุตสาหกรรมป่าไม้ โดย
ได้รับเงินเดือน ทุกตำแหน่งที่อยู่ใต้บังคับบัญชาของผู้อำนวยการ

"รองผู้อำนวยการ" หมายความว่า รองผู้อำนวยการขององค์การอุตสาหกรรมป่าไม้

"ผู้อำนวยการ" หมายความว่า ผู้อำนวยการขององค์การอุตสาหกรรมป่าไม้

"กรรมการ" หมายความว่า กรรมการขององค์การอุตสาหกรรมป่าไม้

"คณะกรรมการ" หมายความว่า คณะกรรมการขององค์การอุตสาหกรรมป่าไม้

"รัฐมนตรี" หมายความว่า รัฐมนตรีผู้รักษาการตามพระราชกฤษฎีกานี้

สำนักงานคณะกรรมการกฤษฎีกา สำนักงานคณะกรรมการกฤษฎีกา สำนักงานคณะกรรมการกฤษฎีกา

มาตรา ๔ ให้จัดตั้งองค์การขึ้นองค์การหนึ่ง เรียกว่า "องค์การอุตสาหกรรมป่าไม้"

สำนักงานคณะกรรมการกฤษฎีกา สำนักงานคณะกรรมการกฤษฎีกา สำนักงานคณะกรรมการกฤษฎีกา

* ราชกิจจานุเบกษา เล่ม ๗๓/ตอนที่ ๕๗ ก/หน้า ๘๘๑/๒๔ กรกฎาคม ๒๕๕๙

ภาคผนวกที่ ๒ พระราชบัญญัติ ว่าด้วย การจัดตั้งองค์การของรัฐบาล พ.ศ. ๒๔๖๘

1

(สำเนา)

พระราชบัญญัติ
ว่าด้วย การจัดตั้งองค์การของรัฐบาล
พ.ศ. ๒๔๕๖

ภูมิพลอดุลยเดช ป.ร.

ให้ไว้ ณ วันที่ ๖ กุมภาพันธ์ พ.ศ. ๒๔๕๖

เป็นปีที่ ๘ ในรัชกาลปัจจุบัน

พระบาทสมเด็จพระปรมินทรมหาภูมิพลอดุลยเดช มีพระบรมราชโองการ โปรดเกล้าฯ
ให้ประกาศว่า

โดยที่เป็นการสมควรมีกฎหมาย ว่าด้วย การจัดตั้งองค์การของรัฐบาล
จึงทรงพระกรุณาโปรดเกล้าฯ ให้ตราพระราชบัญญัติขึ้นไว้โดยคำแนะนำและยินยอมของ
สภาผู้แทนราษฎร ดังต่อไปนี้

มาตรา ๑ พระราชบัญญัตินี้เรียกว่า “พระราชบัญญัติ ว่าด้วย การจัดตั้งองค์การของรัฐบาล
พ.ศ. ๒๔๕๖”

มาตรา ๒ พระราชบัญญัตินี้ให้ใช้บังคับตั้งแต่วันถัดจากวันประกาศในราชกิจจานุเบกษา
เป็นต้นไป

มาตรา ๓ เมื่อรัฐบาลเห็นเป็นการสมควรจะจัดตั้งองค์การเพื่อดำเนินกิจการอันเป็นสาธารณ-
ประโยชน์ หรือเพื่อประโยชน์ในการเศรษฐกิจ หรือช่วยเหลือในการครองชีพ หรืออำนวยความสะดวกแก่ประชาชน
โดยใช้เงินทุนจากงบประมาณแผ่นดินก็ให้กระทำได้โดยตราเป็นพระราชกฤษฎีกา

มาตรา ๔ องค์การซึ่งได้จัดตั้งขึ้นตามความในพระราชบัญญัตินี้ ให้มีฐานะเป็นนิติบุคคล

มาตรา ๕ ในพระราชกฤษฎีกาจัดตั้งองค์การตามความในมาตรา ๓ อย่างน้อยจะต้องมีข้อความ
ดังต่อไปนี้


(๑) ชื่อขององค์การ

(๒) ที่ตั้งของสำนักงานแห่งใหญ่


(๓) วัตถุประสงค์ขององค์การ

คัดจากราชกิจจานุเบกษา เล่ม ๗๐ ตอนที่ ๑๔ วันที่ ๑๗ กุมภาพันธ์ ๒๔๕๖

ภาคผนวกที่ ๓ หนังสือมอบอำนาจของผู้อำนวยการที่รับผิดชอบส่วนประเมินภายนอก

ที่ ทส ๑๔๐๐/๖๒		องค์การอุตสาหกรรมป่าไม้ กระทรวงทรัพยากรธรรมชาติและสิ่งแวดล้อม ๗๖ อาคารถนนราชดำเนินนอก แขวงวัดโสมนัส เขตป้อมปราบศัตรูพ่าย กรุงเทพฯ ๑๐๑๐๐
๒๗ มกราคม ๒๕๖๔		
<u>หนังสือมอบอำนาจ</u>		
<p>องค์การอุตสาหกรรมป่าไม้ โดยนายชุตม เพชรสังข์ ตำแหน่งรองผู้อำนวยการ รักษาการแทนผู้อำนวยการองค์การอุตสาหกรรมป่าไม้ ตามพระราชกฤษฎีกาจัดตั้งองค์การอุตสาหกรรมป่าไม้ พ.ศ. ๒๕๔๔ มาตรา ๒๑ ซึ่งได้บัญญัติว่า “ในกรณีที่ผู้อำนวยการไม่อาจปฏิบัติหน้าที่ได้ หรือตำแหน่งผู้อำนวยการว่างลง และยังมีได้แต่งตั้งผู้อำนวยการให้รองผู้อำนวยการเป็นผู้รักษาการแทนผู้อำนวยการ... ให้ผู้รักษาการแทนผู้อำนวยการตามวรรคหนึ่ง มีอำนาจหน้าที่อย่างเดียวกับผู้อำนวยการ” และตามคำสั่งคณะกรรมการขององค์การอุตสาหกรรมป่าไม้ ที่ ๑๕/๒๕๖๘ ลงวันที่ ๒๙ ธันวาคม พ.ศ. ๒๕๖๘ เรื่อง แต่งตั้งผู้รักษาการแทนผู้อำนวยการองค์การอุตสาหกรรมป่าไม้ ขอมอบอำนาจให้นายพิชณ ภูวดล ตำแหน่งผู้อำนวยการสำนัก (ระดับ ๙) สำนักธุรกิจคาร์บอนและนวัตกรรม องค์การอุตสาหกรรมป่าไม้ เป็นผู้มีอำนาจในการทำนิติกรรม และสัญญาแทนองค์การอุตสาหกรรมป่าไม้ ในกิจการของสำนักธุรกิจคาร์บอนและนวัตกรรม ดังต่อไปนี้</p>		
<ol style="list-style-type: none">๑. จ่ายค่ารักษาพยาบาลตามระเบียบขององค์การอุตสาหกรรมป่าไม้๒. จ่ายค่าเลี้ยงรับรองครั้งละไม่เกิน ๑๐,๐๐๐.-บาท (หนึ่งหมื่นบาทถ้วน)๓. จ่ายค่าใช้จ่ายตามปกติธุระ เช่น ค่าน้ำ ค่าไฟ ฯลฯ ตามระเบียบข้อบังคับ คำสั่งหรือข้อผูกพันต่าง ๆ ที่มีอยู่๔. จ่ายเงินค่าใช้จ่ายด้วยเช็คหรือเงินสดให้เป็นไปตามระเบียบ๕. ลงนามอนุญาตในใบสำคัญคู่จ่าย สำหรับรายการจ่ายเงินที่เป็นปกติธุระ ซึ่งอยู่ในอำนาจของผู้อำนวยการสำนักธุรกิจคาร์บอนและนวัตกรรม หรือในเรื่องที่ได้มีการอนุมัติจากองค์การอุตสาหกรรมป่าไม้แล้ว แต่ไม่รวมถึงรายการจ่ายเงินในการลงทุน		
/ บ.ลงนาม ...		

ภาคผนวกที่ ๔ ระเบียบปฏิบัติเรื่อง คู่มือคุณภาพของส่วนประเมินภายนอก

	ระเบียบปฏิบัติเรื่อง คู่มือคุณภาพส่วนประเมินภายนอก องค์การอุตสาหกรรมป่าไม้	
	เอกสารเลขที่ : QM-VVS/FIO-001	หน้าที่ : 1 / 55
	ประกาศใช้วันที่ :	แก้ไขครั้งที่ : 04
	ทบทวนโดย : นายศิริศักดิ์ เปียจันทิก	อนุมัติโดย : นายพิษณุ ภูวดล

ระเบียบปฏิบัติเรื่อง
คู่มือคุณภาพส่วนประเมินภายนอก องค์การอุตสาหกรรมป่าไม้

ผู้จัดทำ งานประสานงานและบริการ / /	ผู้ทบทวน ผู้จัดการส่วนประเมินภายนอก / /	ผู้อนุมัติ ผู้อำนวยการที่รับผิดชอบส่วนประเมินภายนอก / /
--	---	---