



ประกาศองค์การอุตสาหกรรมป่าไม้ภาคเหนือล่าง
เรื่อง การประมูลจำหน่ายไม้สักสวนป่า ตามแผนการผลิตไม้สักท่อนสวนป่าประจำปี ๒๕๖๙
ของสวนป่าในสังกัดองค์การอุตสาหกรรมป่าไม้เขตอุตรดิตถ์
องค์การอุตสาหกรรมป่าไม้ภาคเหนือล่าง ครั้งที่ ๒

ด้วยองค์การอุตสาหกรรมป่าไม้ภาคเหนือล่าง มีความประสงค์ที่จะทำการประมูลจำหน่าย ไม้สักสวนป่า ตามแผนการทำไม้ประจำปี ๒๕๖๙ ของสวนป่าในสังกัดองค์การอุตสาหกรรมป่าไม้ เขตอุตรดิตถ์ จำนวน ๕ สวนป่า พื้นที่รวม ๒,๖๗๘ไร่ โดยมีปริมาณไม้เมื่อมีการทำไม้ออกในปี ๒๕๖๙ ประมาณ ๔,๕๐๐ ลบ.ม. แบบเปิดเผยแพร่กลาง โดยมีรายละเอียด ดังนี้

ลำดับ	ชั้นความโตวัดรอบ กิ่งกลางท่อน (ซม.)	ปริมาตร (ลบ.ม.)	หมายเหตุ
๑	๓๐ - ๔๙	๒๐๐.๐๐	
๒	๕๐ - ๖๙	๑,๕๘๐.๐๐	
๓	๗๐ - ๗๙	๙๖๐.๐๐	
๔	๘๐ - ๙๙	๑,๕๒๐.๐๐	
๕	๑๐๐ ขึ้นไป	๒๔๐.๐๐	
รวม		๔,๕๐๐.๐๐	

๑. ขอซื้อแบบเอกสารการประมูลจำหน่ายไม้สักสวนป่าในสังกัดองค์การอุตสาหกรรมป่าไม้เขตอุตรดิตถ์ ในราคา ๑,๐๐๐.- บาท (ไม่รวมภาษีมูลค่าเพิ่ม) ได้ที่ องค์การอุตสาหกรรมป่าไม้เขตอุตรดิตถ์ เลขที่ ๙๗ หมู่ ๗ ถนนสายเขื่อนสิริกิติ์ ตำบลผาเสียด อำเภอท่าปลา จังหวัดอุตรดิตถ์ หมายเลขโทรศัพท์ ๐ ๕๕๔๗ ๙๗๕๔ และองค์การอุตสาหกรรมป่าไม้ภาคเหนือล่าง เลขที่ ๒๖ ถนนท่ามะโอ ตำบลเวียงเหนือ อำเภอเมืองลำปาง จังหวัดลำปาง หมายเลขโทรศัพท์ ๐ ๕๔๒๖ ๐๑๓๖ ตั้งแต่วันที่ ๒๖ พฤษภาคม พ.ศ. ๒๕๖๙ ในวันและเวลาราชการ

๒. ติดต่อขอตรวจสอบสภาพไม้สักสวนป่า โดยติดต่อประสานงานและนัดหมายล่วงหน้า ตามหมายเลขโทรศัพท์หัวหน้างานสวนป่าตามประกาศนี้ และสามารถสอบถามข้อมูลเพิ่มเติมได้ที่ องค์การ อุตสาหกรรมป่าไม้เขตอุตรดิตถ์ เลขที่ ๙๗ หมู่ ๗ ถนนสายเขื่อนสิริกิติ์ ตำบลผาเสียด อำเภอท่าปลา จังหวัด อุตรดิตถ์ หมายเลขโทรศัพท์ ๐ ๕๕๔๗ ๙๗๕๔ ตั้งแต่วันที่ ๒๖ พฤษภาคม พ.ศ. ๒๕๖๙ ในวันและเวลาราชการ

๓. กำหนดยื่นซองประมูลและวางหลักประกันของ ในวันที่ ๕ มิถุนายน พ.ศ. ๒๕๖๙ ตั้งแต่ เวลา ๑๐.๐๐ - ๑๑.๓๐ น. ณ ห้องประชุมองค์การอุตสาหกรรมป่าไม้เขตอุตรดิตถ์ เลขที่ ๙๗ หมู่ ๗ ถนน สายเขื่อนสิริกิติ์ ตำบลผาเสียด อำเภอท่าปลา จังหวัดอุตรดิตถ์ และเปิดซองประมูลในวันและสถานที่เดียวกัน หลังจากการรับซองประมูลผ่านพ้นไปแล้ว

/ผู้สนใจติดต่อ...

ผู้สนใจติดต่อสอบถามรายละเอียด และเงื่อนไขตามประกาศข้างต้นนี้ ได้ที่องค์การอุตสาหกรรมป่าไม้เขตอุดรดิตถ์ หมายเลขโทรศัพท์ ๐ ๕๕๔๗ ๙๗๕๔ และองค์การอุตสาหกรรมป่าไม้ภาคเหนือล่าง หมายเลขโทรศัพท์ ๐ ๕๔๒๖ ๐๑๓๖ ในวันและเวลาราชการ

๑. ตารางแสดงปริมาณไม้สวนป่าห้วยฉลอง - ห้วยสีเสียด อ.ท่าปลา จ.อุดรดิตถ์

ลำดับ	ชั้นความโตวัดรอบ กึ่งกลางท่อน (ซม.)	ปริมาตร (ลบ.ม.) รวม	ปริมาตร (ลบ.ม.) กลุ่มชั้นความโต	ราคากลาง (ร้อยละของราคาตาม ราคาตาราง อ.อ.ป. ฯ)	หมายเหตุ
๑	๓๐ - ๔๙	๓๐.๐๐	๔๐ - ๔๙ = ๓๐.๐๐	๖๘	
๒	๕๐ - ๖๙	๑๕๐.๐๐	๕๐ - ๕๙ = ๕๐.๐๐ ๖๐ - ๖๙ = ๑๐๐.๐๐	๗๐	
๓	๗๐ - ๗๙	๑๓๐.๐๐	๑๓๐.๐๐	๗๕	
๔	๘๐ - ๙๙	๒๒๐.๐๐	๘๐ - ๘๙ = ๑๐๐.๐๐ ๙๐ - ๙๙ = ๑๒๐.๐๐	๗๘	
๕	๑๐๐ ขึ้นไป	๑๕๐.๐๐	๑๕๐	๘๐	
รวม		๖๘๐.๐๐			

นายสมบุญ คุ้มสุวรรณ หัวหน้าสวนป่าสวนป่าห้วยฉลอง - ห้วยสีเสียด หมายเลขโทรศัพท์ ๐๘ ๑๙๑๑ ๒๑๖๖

๒. ตารางแสดงปริมาณไม้สวนป่าท่าปลา อ.ท่าปลา จ.อุดรดิตถ์

ลำดับ	ชั้นความโตวัดรอบ กึ่งกลางท่อน (ซม.)	ปริมาตร (ลบ.ม.) รวม	ปริมาตร (ลบ.ม.) กลุ่มชั้นความโต	ราคากลาง (ร้อยละของราคาตาม ราคาตาราง อ.อ.ป. ฯ)	หมายเหตุ
๑	๓๐ - ๔๙	-	-		
๒	๕๐ - ๖๙	๑๘๐.๐๐	๕๐ - ๕๙ = ๒๐.๐๐ ๖๐ - ๖๙ = ๑๖๐.๐๐	๗๓	
๓	๗๐ - ๗๙	๒๒๐.๐๐	๒๒๐.๐๐	๗๘	
๔	๘๐ - ๙๙	๒๐๐.๐๐	๘๐ - ๘๙ = ๑๕๐.๐๐ ๙๐ - ๙๙ = ๕๐.๐๐	๘๐	
๕	๑๐๐ ขึ้นไป	๕๐.๐๐	๕๐.๐๐	๘๒	
รวม		๖๕๐.๐๐			

นายวิเชียร ศรีทรง หัวหน้าสวนป่าท่าปลา หมายเลขโทรศัพท์ ๐๙ ๔๘๒๙ ๔๑๖๒

๓. ตารางแสดงปริมาณไม้สวนป่าศรีสังขาลย์ อ.ศรีสังขาลย์ จ.สุโขทัย

ลำดับ	ชั้นความโตวัดรอบ กึ่งกลางท่อน (ซม.)	ปริมาณ (ลบ.ม.) รวม	ปริมาณ (ลบ.ม.) กลุ่มชั้นความโต	ราคากลาง (ร้อยละของราคาตามราคา ตาราง อ.ป. ๖)	หมายเหตุ
๑	๓๐ - ๔๙	๓๐.๐๐	๓๐ - ๓๙ = ๑๐.๐๐ ๔๐ - ๔๙ = ๒๐.๐๐	๗๕	
๒	๕๐ - ๖๙	๒๒๐.๐๐	๕๐ - ๕๙ = ๔๐.๐๐ ๖๐ - ๖๙ = ๑๘๐.๐๐	๗๗	
๓	๗๐ - ๗๙	๓๐๐.๐๐	๓๐๐.๐๐	๘๐	
๔	๘๐ - ๙๙	๘๕๐.๐๐	๘๐ - ๘๙ = ๓๕๐.๐๐ ๙๐ - ๙๙ = ๕๐๐.๐๐	๘๓	
รวม		๑,๕๐๐.๐๐			

นายจันทน์ เกตุดี หัวหน้าสวนป่าศรีสังขาลย์ หมายเลขโทรศัพท์ ๐๘ ๑๙๗๒ ๓๘๙๙

๔. ตารางแสดงปริมาณไม้สวนป่าปากปาด อ.น้ำปาด จ.อุตรดิตถ์

ลำดับ	ชั้นความโตวัดรอบ กึ่งกลางท่อน (ซม.)	ปริมาณ (ลบ.ม.) รวม	ปริมาณ (ลบ.ม.) กลุ่มชั้นความโต	ราคากลาง (ร้อยละของราคาตามราคา ตาราง อ.ป. ๖)	หมายเหตุ
๑	๓๐ - ๔๙	๑๐๐.๐๐	๔๐ - ๔๙ = ๑๐๐.๐๐	๘๐	
๒	๕๐ - ๖๙	๗๓๐.๐๐	๕๐ - ๕๙ = ๔๐๐.๐๐ ๖๐ - ๖๙ = ๓๓๐.๐๐	๘๓	
๓	๗๐ - ๗๙	๑๗๐.๐๐	๑๗๐.๐๐	๘๕	
๔	๘๐ - ๙๙	๑๘๐.๐๐	๘๐ - ๘๙ = ๑๒๐.๐๐ ๙๐ - ๙๙ = ๖๐.๐๐	๘๗	
๕	๑๐๐ ขึ้นไป	๒๐.๐๐	๒๐.๐๐	๙๐	
รวม		๑๒๐๐.๐๐			

นายสงคราม เอี่ยมศิริ หัวหน้าสวนป่าปากปาด หมายเลขโทรศัพท์ ๐๙ ๑๘๔๓ ๒๖๑๐

๕. ตารางแสดงปริมาณไม้สวนป่าแม่สาน อ.ศรีสัชนาลัย จ.สุโขทัย

ลำดับ	ชั้นความโตวัดรอบ กิ่งกลางท่อน (ซม.)	ปริมาณ (ลบ.ม.) รวม	ปริมาณ (ลบ.ม.) กลุ่มชั้นความโต	ราคากลาง (ร้อยละของราคาตามราคา ตาราง อ.อ.ป. ๖)	หมายเหตุ
๑	๓๐ - ๔๙	๔๐.๐๐	๔๐ - ๔๙ = ๔๐.๐๐	๗๕	
๒	๕๐ - ๖๙	๓๐๐.๐๐	๕๐ - ๕๙ = ๑๔๐.๐๐ ๖๐ - ๖๙ = ๑๖๐.๐๐	๗๗	
๓	๗๐ - ๗๙	๑๔๐.๐๐	๑๔๐.๐๐	๘๐	
๔	๘๐ - ๙๙	๗๐.๐๐	๘๐ - ๘๙ = ๕๐.๐๐ ๙๐ - ๙๙ = ๒๐.๐๐	๘๓	
๕	๑๐๐ ขึ้นไป	๒๐.๐๐	๒๐.๐๐	๘๘	
รวม		๕๗๐.๐๐			

นายคิวพร คำแหง หัวหน้าสวนป่าแม่สาน หมายเลขโทรศัพท์ ๐๖ ๑๓๒๘ ๐๓๙๔

ประกาศ ณ วันที่ ๒๕ เดือนพฤษภาคม พ.ศ. ๒๕๖๙

ว่าที่พันตรี



(อภิชาติ จินดามงคล)

ผู้อำนวยการสำนัก (ระดับ ๙)

องค์การอุตสาหกรรมป่าไม้ภาคเหนือล่าง



บันทึกข้อความ

ส่วนราชการ ส่วนแผนงานและประเมินผล ส.พป. ออป.เหนือล่าง IP Phone : ๓๒๑๐

ที่ ทส ๑๔๐๙.๒/๔๔

วันที่ ๒๕ พฤษภาคม ๒๕๖๙

เรื่อง (ร่าง) ประกาศการประมูลจำหน่ายไม้สักสวนป่า ตามแผนการผลิตไม้สักท่อนสวนป่าประจำปี ๒๕๖๙ ของสวนป่าในสังกัดองค์การอุตสาหกรรมป่าไม้เขตอุตรดิตถ์ องค์การอุตสาหกรรมป่าไม้ภาคเหนือล่าง ครั้งที่ ๒

เรียน ผู้อำนวยการสำนักงานองค์การอุตสาหกรรมป่าไม้ภาคเหนือล่าง

เรื่องเดิม

๑. ตามบันทึกสั่งการผู้อำนวยการองค์การอุตสาหกรรมป่าไม้ภาคเหนือล่าง (ว่าที่พันตรีอภิชาติ จินตามงคล) ลงวันที่ ๒๑ พฤษภาคม ๒๕๖๙ ท้ายบันทึกองค์การอุตสาหกรรมป่าไม้ภาคเหนือล่าง ที่ ทส ๑๔๐๙/- ลงวันที่ ๒๕ พฤษภาคม ๒๕๖๙ เรื่อง บันทึกคณะกรรมการกำหนดราคาจำหน่ายไม้ตามแผนการผลิตไม้สักท่อนสวนป่า ประจำปี ๒๕๖๙ ของสวนป่าในสังกัดองค์การอุตสาหกรรมป่าไม้เขตอุตรดิตถ์ องค์การอุตสาหกรรมป่าไม้ภาคเหนือล่าง ครั้งที่ ๒ ให้ส่วนแผนงานและประเมินผล ดำเนินการออกประกาศประมูลจำหน่ายไม้สักสวนป่าตามแผนการผลิตไม้สักท่อนสวนป่าประจำปี ๒๕๖๙ ของสวนป่าในสังกัดองค์การอุตสาหกรรมป่าไม้เขตอุตรดิตถ์ องค์การอุตสาหกรรมป่าไม้ภาคเหนือล่าง ครั้งที่ ๒

๒. ตามบันทึกสั่งการผู้อำนวยการองค์การอุตสาหกรรมป่าไม้ภาคเหนือล่าง (ว่าที่พันตรีอภิชาติ จินตามงคล) ลงวันที่ ๒๒ พฤษภาคม ๒๕๖๙ ท้ายบันทึกองค์การอุตสาหกรรมป่าไม้ภาคเหนือล่าง ที่ ทส ๑๔๐๙/- ลงวันที่ ๒๒ พฤษภาคม ๒๕๖๙ เรื่อง บันทึกคณะกรรมการจัดทำรายละเอียดเงื่อนไขการประมูลไม้ตามแผนการผลิตไม้สักท่อนสวนป่า ประจำปี ๒๕๖๙ สวนป่าในสังกัดองค์การอุตสาหกรรมป่าไม้เขตอุตรดิตถ์ องค์การอุตสาหกรรมป่าไม้ภาคเหนือล่าง ครั้งที่ ๒ ให้ส่วนแผนงานและประเมินผล ดำเนินการออกประกาศประมูลจำหน่ายไม้สักสวนป่า ตามแผนการผลิตไม้สักท่อนสวนป่าประจำปี ๒๕๖๙ ของสวนป่าในสังกัดองค์การอุตสาหกรรมป่าไม้เขตอุตรดิตถ์ องค์การอุตสาหกรรมป่าไม้ภาคเหนือล่าง ครั้งที่ ๒

การดำเนินการปัจจุบัน

ส่วนแผนงานและประเมินผล ได้ดำเนินการจัดทำ (ร่าง) ประกาศ การประมูลจำหน่ายไม้สักสวนป่า ตามแผนการผลิตไม้สักท่อนสวนป่าประจำปี ๒๕๖๙ ของสวนป่าในสังกัดองค์การอุตสาหกรรมป่าไม้เขตอุตรดิตถ์ องค์การอุตสาหกรรมป่าไม้ภาคเหนือล่าง ครั้งที่ ๒ เป็นที่เรียบร้อยแล้ว

ข้อพิจารณา

๑. เพื่อโปรดพิจารณา (ร่าง) ประกาศประมูลฯการประมูลจำหน่ายไม้สักสวนป่า ตามแผนการผลิตไม้สักท่อนสวนป่าประจำปี ๒๕๖๙ ของสวนป่าในสังกัดองค์การอุตสาหกรรมป่าไม้เขตอุตรดิตถ์ องค์การอุตสาหกรรมป่าไม้ภาคเหนือล่าง ครั้งที่ ๒

๒. เห็นควรแจ้งส่วนอำนวยการเพื่อทราบ ดำเนินการในส่วนที่เกี่ยวข้อง ต่อไป

จึงเรียนมาเพื่อโปรดทราบและพิจารณา

๒๐๑,๒
- อภิชาติ จินตามงคล
ว่าที่พันตรี
(อภิชาติ จินตามงคล)
ผอ.สอ.ป.เหนือล่าง
25 พ.ค. 2569

(นางกัลยรัตน์ เหลลาโชติ)

ผู้จัดการ (ระดับ ๓) ส่วนแผนงานและประเมินผล
องค์การอุตสาหกรรมป่าไม้ภาคเหนือล่าง

นายอานนท์ บุญกัณฑ์
ผ.จัดการผลิตและอุตสาหกรรมไม้

๒๕ พ.ค. ๒๕๖๙

**รายละเอียดเงื่อนไขการประมูลจำหน่ายไม้สักสวนป่า
ตามประกาศองค์การอุตสาหกรรมป่าไม้ภาคเหนือล่าง
เรื่อง การประมูลจำหน่ายไม้สักท่อนสวนป่า ตามแผนการผลิตไม้สักท่อนสวนป่าประจำปี
๒๕๖๙ ของสวนป่าในสังกัด องค์การอุตสาหกรรมป่าไม้เขตอุตรดิตถ์ องค์การอุตสาหกรรมป่าไม้
ภาคเหนือล่าง (ครั้งที่ ๒)**

องค์การอุตสาหกรรมป่าไม้ (อ.อ.ป.) โดยองค์การอุตสาหกรรมป่าไม้ภาคเหนือล่าง มีความประสงค์จะประมูลจำหน่ายไม้สักสวนป่าในสังกัดองค์การอุตสาหกรรมป่าไม้เขตอุตรดิตถ์ องค์การอุตสาหกรรมป่าไม้ภาคเหนือล่าง ประจำปีการผลิตปี ๒๕๖๙ โดยเป็นไม้สักท่อนสวนป่าตามกลุ่มขนาดความโต ๓๐ - ๔๙ เซนติเมตร, ๕๐ - ๖๙ เซนติเมตร, ๗๐ - ๗๙ เซนติเมตร, ๘๐ - ๙๙ เซนติเมตรและขนาดความโตตั้งแต่ ๑๐๐ เซนติเมตรขึ้นไป ปริมาตรรวมประมาณ ๔,๕๐๐ ลูกบาศก์เมตร แบบเปิดเผยราคากลางให้กับผู้สนใจซื้อทั่วไป มีรายละเอียดเงื่อนไขการประมูล ดังนี้

ข้อ ๑. คุณสมบัติผู้มีสิทธิเข้าร่วมประมูลไม้ตามประกาศฉบับนี้

- ๑.๑ เป็นบุคคลธรรมดา หรือ นิติบุคคลตามกฎหมายไทย
- ๑.๒ ไม่เป็นผู้ได้รับเอกสิทธิ์ หรือความคุ้มครองซึ่งอาจปฏิเสธไม่ขึ้นศาลไทย เว้นแต่รัฐบาลของผู้เข้าประมูลจะได้มีคำสั่งให้สละเอกสิทธิ์ และความคุ้มครองนั้นแล้ว
- ๑.๓ เป็นผู้ไม่เคยถูกองค์การอุตสาหกรรมป่าไม้ปฏิเสธการติดต่อกับด้วย
- ๑.๔ ผู้เข้าร่วมประมูลต้องไม่เป็นผู้มีผลประโยชน์ร่วมกับผู้เข้าร่วมประมูลรายอื่น ณ วันประกาศประมูล หรือไม่เป็นผู้กระทำการอันเป็นการขัดขวางการแข่งขันราคาอย่างเป็นธรรม

ข้อ ๒. ผู้ประมูลต้องนำหลักฐานแสดงต่อคณะกรรมการรับของ ดังนี้

ผู้ประมูลจะต้องเสนอเอกสารหลักฐาน ยื่นมาพร้อมกับซองใบเสนอราคา โดยแยกไว้ นอกซองใบเสนอราคาเป็น ๒ ส่วน

๒.๑ บัญชีเอกสารส่วนที่ ๑ อย่างน้อยต้องมีเอกสารดังต่อไปนี้

(๑) ในกรณีผู้ประมูลเป็นนิติบุคคล

ก. ห้างหุ้นส่วนสามัญหรือห้างหุ้นส่วนจำกัด ให้ยื่นสำเนาหนังสือรับรองการจดทะเบียนนิติบุคคล บัญชีรายชื่อหุ้นส่วนผู้จัดการ ผู้มีอำนาจควบคุม ที่ได้คัดจากสำนักงานทะเบียนหุ้นส่วนบริษัท กรมพัฒนาธุรกิจการค้า กระทรวงพาณิชย์ หรือสำนักงานพาณิชย์จังหวัด ซึ่งออกให้ไม่เกิน ๖ เดือนนับถึงวันยื่นซองเสนอราคา และสำเนาใบจดทะเบียนภาษีมูลค่าเพิ่ม (ถ้ามี) พร้อมรับรองความถูกต้อง โดยให้ผู้มีอำนาจลงชื่อผูกพันนิติบุคคลนั้นเป็นผู้ลงนามในฐานะผู้ประมูล

ข. บริษัทจำกัดหรือบริษัทมหาชนจำกัดให้ยื่นสำเนาหนังสือรับรองการจดทะเบียนนิติบุคคล หนังสือบริคณห์สนธิ บัญชีรายชื่อกรรมการผู้จัดการผู้มีอำนาจควบคุมและบัญชีผู้ถือหุ้นรายใหญ่ ที่ได้คัดจากสำนักงานทะเบียนหุ้นส่วนบริษัท กรมพัฒนาธุรกิจการค้า กระทรวงพาณิชย์ หรือสำนักงานพาณิชย์จังหวัด ซึ่งออกให้ไม่เกิน ๖ เดือน นับถึงวันยื่นซองเสนอราคา และสำเนาใบจดทะเบียนภาษีมูลค่าเพิ่ม (ถ้ามี) พร้อมรับรองสำเนาถูกต้อง โดยให้ผู้มีอำนาจลงชื่อผูกพันนิติบุคคลนั้นเป็นผู้ลงนามในฐานะผู้ประมูล

/ (๒) ในกรณี...

(๒) ในกรณีที่ผู้ประมูลเป็นบุคคลธรรมดา หรือคณะบุคคลที่มีโชินนิติบุคคล ให้ยื่นสำเนาบัตรประจำตัวประชาชนและสำเนาทะเบียนบ้านของผู้ยื่น ส่วนข้อตกลงที่แสดงถึงการเข้าเป็นหุ้นส่วน (ถ้ามี) สำเนาบัตรประจำตัวประชาชน และสำเนาทะเบียนบ้านของผู้เป็นหุ้นส่วน พร้อมทั้งรับรองสำเนาถูกต้อง

(๓) ในกรณีที่ผู้ประมูลเป็นผู้ประมูลร่วมกันในฐานะเป็นผู้ร่วมค้า ให้ยื่นสำเนาสัญญาของการเข้าร่วมค้า สำเนาบัตรประจำตัวประชาชนของผู้ร่วมค้า และในกรณีที่ผู้เข้าร่วมค้าฝ่ายใดเป็นบุคคลธรรมดาที่มีใช้สัญชาติไทย ก็ให้ยื่นสำเนาหนังสือเดินทาง หรือผู้เข้าร่วมค้าฝ่ายใดเป็นนิติบุคคล ให้ยื่นเอกสารตามที่ระบุไว้ใน ข้อ ๒.๑ (๑) พร้อมทั้งรับรองสำเนาถูกต้อง

(๔) บัญชีเอกสารส่วนที่ ๑ ทั้งหมดที่ได้ยื่นพร้อมกับซองใบเสนอราคาตามแบบที่แนบท้ายประกาศนี้ (เอกสาร ๔)

๒.๒ บัญชีเอกสารส่วนที่ ๒ อย่างน้อยต้องมีเอกสารดังต่อไปนี้

(๑) หนังสือมอบอำนาจซึ่งปิดอากรแสตมป์ตามกฎหมายในกรณีที่ผู้ประมูลมอบอำนาจให้บุคคลอื่นลงนามในใบเสนอราคาแทน ต้องยื่นเอกสารหนังสือมอบอำนาจซึ่งปิดอากรแสตมป์ครบถ้วนตามที่กฎหมายกำหนด พร้อมทั้งสำเนาทะเบียนบ้าน และสำเนาบัตรประจำตัวประชาชนที่รับรองความถูกต้องของผู้มอบอำนาจ และของผู้รับมอบอำนาจด้วย โดยตัวแทนต้องมีอำนาจทำการเจรจาตกลงเงื่อนไขรายละเอียดต่าง ๆ แทนผู้เสนอราคาซื้อไม้สักท่อนได้ทุกประการ และมีผลผูกพันเสมือนหนึ่งว่าผู้เสนอราคาได้กระทำด้วยตนเองทั้งสิ้น

ในกรณีที่เอกสารดังกล่าวข้างต้นเป็นภาพถ่าย ผู้เข้าร่วมประมูลต้องลงนามรับรองความถูกต้องของภาพถ่ายเอกสารทุกฉบับนี้ด้วย และเมื่อองค์การอุตสาหกรรมป่าไม้ประสงค์ที่จะขอจุดต้นฉบับเอกสารเมื่อใด ผู้เข้าร่วมประมูลจะต้องสามารถนำมาให้ดูได้ที่ (เอกสาร ๘)

(๒) หลักประกันของ ตาม ข้อ ๓.

ข้อ ๓. การวางหลักประกันของ

ผู้เข้าร่วมประมูลจะต้องวางหลักประกันของแบ่งเป็น

๑. ซองประมูลขนาดความโต ๓๐ - ๔๙ เซนติเมตร เป็นเงิน ๒๐,๐๐๐.- บาท (สองหมื่นบาทถ้วน)

๒. ซองประมูลขนาดความโต ๕๐ - ๖๙ เซนติเมตรขึ้นไป เป็นเงิน ๕๐,๐๐๐.- บาท (ห้าหมื่นบาทถ้วน)

๓. ซองประมูลขนาดความโต ๗๐ - ๗๙ เซนติเมตรขึ้นไป เป็นเงิน ๕๐,๐๐๐.- บาท (ห้าหมื่นบาทถ้วน)

๔. ซองประมูลขนาดความโตตั้งแต่ ๘๐ - ๙๙ เซนติเมตรขึ้นไป เป็นเงิน ๑๐๐,๐๐๐.- บาท (หนึ่งแสนบาทถ้วน)

๕. ซองประมูลขนาดความโตตั้งแต่ ๑๐๐ เซนติเมตรขึ้นไป เป็นเงิน ๑๐๐,๐๐๐.- บาท (หนึ่งแสนบาทถ้วน)

ทั้งนี้หากมูลค่าไม้ต่ำกว่าจำนวนเงินหลักประกันที่กำหนด ให้พิจารณา ๕ % ของราคา โดยให้ใช้หลักประกันอย่างไร้ด้อยกว่าหนึ่งดังต่อไปนี้

๓.๑ เงินสด

๓.๒ แคชเชียร์เช็คที่ธนาคารสั่งจ่ายลงวันที่ที่ยื่นของประมูล หรือก่อนหน้านั้นไม่เกิน ๗ วัน ทำการของทางราชการ และให้สั่งจ่ายในนาม “องค์การอุตสาหกรรมป่าไม้เขตอุดรดิตต์” และจะต้องวางหลักประกันของให้ครบตามจำนวนที่กำหนด หากคณะกรรมการรับซองตรวจพบว่าวางหลักประกันของไม่ครบตามจำนวนที่กำหนด คณะกรรมการรับซอง จะไม่รับพิจารณาใบเสนอราคารานั้น

๓.๓ หนังสือค้ำประกันของธนาคารภายในประเทศตามแบบหนังสือค้ำประกัน (หลักประกันของการเสนอราคา) (เอกสาร ๕)

ข้อ ๔. การเสนอราคา

๔.๑ การเสนอราคาจะต้องใช้แบบเสนอราคาขององค์การอุตสาหกรรมป่าไม้เท่านั้น (เอกสาร ๔)

๔.๑.๑ ใบเสนอราคาตามช่วงความโต ๓๐ - ๔๙ เซนติเมตร

๔.๑.๒ ใบเสนอราคาตามช่วงความโต ๕๐ - ๖๙ เซนติเมตร

๔.๑.๓ ใบเสนอราคาตามช่วงความโต ๗๐ - ๗๙ เซนติเมตร

๔.๑.๔ ใบเสนอราคาตามช่วงความโต ๘๐ - ๙๙ เซนติเมตร

๔.๑.๕ ใบเสนอราคาตามช่วงความโตมากกว่า ๑๐๐ เซนติเมตรขึ้นไป

๔.๒ จะต้องเสนอราคาซื้อไม้สักท่อนสวนป่ายืนต้นไม่ต่ำกว่าราคากลาง เป็นร้อยละของตารางกำหนดราคาจำหน่ายไม้สักสวนป่าขององค์การอุตสาหกรรมป่าไม้ ตั้งแต่วันที่ ๑ มกราคม ๒๕๖๐ เป็นฐาน (เอกสาร ๓) ซึ่งเป็นราคาที่คณะกรรมการกำหนดแบบเปิดเผย โดยเป็นราคาที่ยังไม่รวมภาษีมูลค่าเพิ่ม ผู้ซื้อจะรับมอบไม้สักท่อนสวนป่า ณ หมอนไม้ สวนป่าในสังกัด องค์การอุตสาหกรรมป่าไม้เขตอุดรดิตต์ (เอกสาร ๑) และราคาที่ยื่นซื้อนั้นจะต้องเป็นราคาที่เด็ดขาด ไม่มีเงื่อนไขใดๆ นอกเหนือจากเงื่อนไขตามประกาศนี้ ทั้งนี้ผู้ยื่นประมูลจะต้องไปตรวจสอบสภาพตัวอย่างไม้สักสวนป่าแต่ละแห่งที่จะซื้อขายก่อนและมีความพอใจในสภาพพื้นที่ตลอดจนเส้นทางขนส่งไม้ออกจากหมอนไม้ของสวนป่าที่ยื่นประมูล

๔.๓ กรอกรายละเอียดในใบเสนอราคาให้ชัดเจนด้วยอักษรพิมพ์ดีด หรือเขียนด้วยหมึกเป็นภาษาไทยที่อ่านง่ายที่สุด พร้อมทั้งชื่อ ที่อยู่ และลงลายมือชื่อไว้ด้วย หากมีข้อความตอนใดไม่ใช้ก็ให้ยกเลิกโดยวิธีขีดฆ่าด้วยความประณีต และผู้ประมูลจะต้องลงชื่อกำกับไว้ทุกแห่งด้วย

๔.๔ ให้ลงจำนวนร้อยละของราคาไม้ตามตารางกำหนดราคาจำหน่ายไม้สักสวนป่าขององค์การอุตสาหกรรมป่าไม้ ตั้งแต่วันที่ ๑ มกราคม ๒๕๖๐ (เอกสาร ๓) ในใบเสนอราคาเป็นตัวเลข และมีตัวหนังสือกำกับ หากตัวเลขตัวหนังสือไม่ตรงกันให้ถือจำนวนเงินที่เป็นตัวหนังสือเป็นสำคัญ

๔.๕ กรณีผู้เข้าประมูลเป็นบุคคลธรรมดา และได้ลงลายมือชื่อในฐานะผู้เสนอราคาเอง จะต้องแนบเอกสารหลักฐานได้แก่ สำเนาบัตรประจำตัวประชาชนของผู้ยื่นประมูลประกอบ

หากตัวแทนของผู้เข้าประมูลเป็นผู้ลงชื่อในฐานะผู้เสนอราคาแทน จะต้องแนบเอกสารหลักฐาน ได้แก่ หนังสือมอบอำนาจ พร้อมสำเนาบัตรประจำตัวประชาชนของผู้มอบอำนาจและของตัวแทนซึ่งเจ้าพนักงานรับรองแล้วมาประกอบการพิจารณา และจะต้องแสดงข้อความให้ปรากฏในแบบเสนอราคาว่าลงชื่อเป็นตัวแทนผู้รับมอบอำนาจผู้ประมูลด้วย

/กรณีผู้...

กรณีผู้ประมูลเป็นนิติบุคคล ให้ตัวแทนผู้มีอำนาจลงชื่อผูกพันนิติบุคคลนั้น ลงชื่อใน
ฐานะผู้เสนอราคาแทน และจะต้องแนบเอกสารหลักฐาน ได้แก่ ภาพถ่ายหนังสือรับรองของสำนักงาน
ทะเบียนหุ้นส่วนบริษัทรับรองสำเนาถูกต้อง และหนังสือมอบอำนาจนิติบุคคลนั้นมาใช้ประกอบการพิจารณา

๔.๖ ผู้เสนอราคาจะต้องระบุชื่อ ชื่อสกุล ตำแหน่งหน้าที่ในนิติบุคคลนั้น ๆ ให้ชัดเจน

ข้อ ๕. การยื่นซองประมูล

๕.๑ นำใบเสนอราคาสอดของ ปิดผนึก และเขียนที่มุมซองว่า “ประมูลซื้อไม้สักสวนป่า
ประจำปีการผลิตปี ๒๕๖๙ ของสวนป่าในสังกัด องค์การอุตสาหกรรมป่าไม้เขตอุดรดิตถ์ องค์การ
อุตสาหกรรมป่าไม้ภาคเหนือล่าง ตามประกาศองค์การอุตสาหกรรมป่าไม้ภาคเหนือล่าง ลงวันที่ ..
พฤษภาคม ๒๕๖๙ ยื่นต่อคณะกรรมการรับซอง ภายในวัน เวลา ที่ระบุไว้ในประกาศฯ พร้อมเอกสารตามข้อ
๒. และหลักประกันซองตามข้อ ๓. โดยเอกสารตามข้อ ๒. และข้อ ๓. ให้แยกออกจากซองใบเสนอราคาซื้อไม้
สักท่อนสวนป่า

๕.๑.๑ ใบเสนอราคาตามช่วงความโต ได้แก่

๕.๑.๑ ใบเสนอราคาตามช่วงความโต ๓๐ - ๔๙ เซนติเมตร

๕.๑.๒ ใบเสนอราคาตามช่วงความโต ๕๐ - ๖๙ เซนติเมตร

๕.๑.๓ ใบเสนอราคาตามช่วงความโต ๗๐ - ๗๙ เซนติเมตร

๕.๑.๔ ใบเสนอราคาตามช่วงความโต ๘๐ - ๙๙ เซนติเมตร

๕.๑.๕ ใบเสนอราคาตามช่วงความโตมากกว่า ๑๐๐ เซนติเมตรขึ้นไป

ทั้งนี้ ผู้ยื่นเสนอราคาสามารถแจ้งความประสงค์ยื่นตามข้อ ๕.๑.๑, ข้อ ๕.๑.๒, ๕.๑.๓, ๕.๑.๔ และข้อ ๕.๑.๕
หรือสามารถยื่นทั้ง ๕ ข้อได้

๕.๒ ผู้เข้าร่วมประมูลจะมายื่นซองด้วยตัวเอง หรือผู้แทนมายื่นก็ได้ โดยการมอบ
อำนาจ

๕.๓ เมื่อคณะกรรมการรับซองประมูลแล้ว ผู้เข้าร่วมประมูลจะร้องขอเปลี่ยนแปลง
แก้ไขข้อความใดๆ อีกไม่ได้

๕.๔ ผู้เข้าร่วมประมูลแต่ละรายมีสิทธิยื่นซองใบเสนอราคาประมูลได้เพียง
ช่วงความโตละ ๑ ของเท่านั้น

๕.๕ เมื่อพ้นกำหนดเวลายื่นซองที่ระบุไว้ในประกาศฯ คณะกรรมการรับซองจะยุติ
การรับซองทันที ผู้ประมูลจะร้องขอขยายเวลาอีกมิได้ ไม่ว่าเหตุผลใดๆ ทั้งสิ้น

ข้อ ๖. เกณฑ์การพิจารณา

๖.๑ คณะกรรมการเปิดซองและพิจารณาผล จะพิจารณาผู้เข้าร่วมประมูลที่เสนอ
ราคาสูงสุด และไม่ต่ำกว่าราคากลางที่องค์การอุตสาหกรรมป่าไม้กำหนด ซึ่งใช้ตารางกำหนดราคาจำหน่าย
ไม้สักสวนป่าขององค์การอุตสาหกรรมป่าไม้ ตั้งแต่วันที่ ๑ มกราคม ๒๕๖๐ เป็นฐาน (เอกสาร ๓)

๖.๒ กรณีมีผู้เข้าร่วมประมูลยื่นเสนอราคาสูงสุดเท่ากันมากกว่า ๑ ราย องค์การ
อุตสาหกรรมป่าไม้จะจัดให้ผู้เข้าร่วมประมูลที่เสนอราคาเท่ากัน ยื่นซองประมูลอีกครั้งหนึ่ง โดยใช้ราคาที่ยื่นไว้เดิม
เป็นราคาตั้งต้นจนกว่าจะได้ผู้เสนอราคาสูงสุดเพียงรายเดียว

๖.๓ กรณีไม่มีผู้เข้าร่วมประมูลรายใดเสนอราคาสูงกว่าราคาขั้นต่ำในรูปแบบของ คณะกรรมการ โดยใช้ตารางกำหนดราคาจำหน่ายไม้สักสวนป่าขององค์การอุตสาหกรรมป่าไม้ ตั้งแต่วันที่ ๑ มกราคม ๒๕๖๐ (เอกสาร ๓) ที่องค์การอุตสาหกรรมป่าไม้กำหนด คณะกรรมการเปิดซองและพิจารณาผล มีสิทธิเรียกผู้เสนอราคาสูงสุดมาต่อรองราคา หรืออาจดประมูลก็ได้

ข้อ ๗. การประกาศผลการประมูล

คณะกรรมการเปิดซองและพิจารณาผล จะพิจารณาราคาตามเกณฑ์การพิจารณา ข้อ ๖. และเมื่อได้รับความเห็นชอบจากผู้อำนวยการสำนักงานองค์การอุตสาหกรรมป่าไม้ภาคเหนือล่างแล้ว จะแจ้งผลการประมูลให้ผู้เข้าร่วมประมูลทราบอย่างเป็นทางการ โดยติดประกาศไว้ที่ สำนักงานองค์การอุตสาหกรรมป่าไม้ ภาคเหนือล่าง เลขที่ ๒๖ ถนนท่ามะโอ ตำบลเวียงเหนือ อำเภอเมืองลำปาง จังหวัดลำปาง และทาง www.fio.co.th ภายในกำหนดเวลา ๗ วัน นับจากวันเปิดซองประมูล

ข้อ ๘. การคืนหลักประกันของ

ผู้เข้าร่วมประมูลที่ประมูลไม่ได้ จะได้รับหลักประกันของคืน หลังจากได้มีการ ประกาศผลการประมูลแล้ว สำหรับผู้ที่ประมูลได้ (ผู้ซื้อ) กรณีเป็นเงินสดหรือแคชเชียร์เช็ค องค์การอุตสาหกรรม ป่าไม้ จะนำหลักประกันของทั้งหมดโอนเป็นส่วนหนึ่งของค่าซื้อไม้สักสวนป่าตามสัญญาที่จะทำต่อกัน

ข้อ ๙. การทำสัญญา และการชำระเงินค่าซื้อไม้

๙.๑ ผู้ประมูลได้ (ผู้ซื้อ) จะต้องไปทำสัญญา (เอกสาร ๙) กับองค์การอุตสาหกรรม ป่าไม้เขตอุตรดิตถ์ ภายใน ๑๕ วันทำการ นับจากวันประกาศผลการประมูล

๙.๒ ผู้ประมูลได้ (ผู้ซื้อ) จะต้องวางหลักประกันสัญญาเป็นเงิน ๕ % ของมูลค่าไม้ในช่วง ขนาดความโตตามประกาศนี้ตลอดสัญญาตามโครงการโดยใช้หลักทรัพย์อย่างใดอย่างหนึ่ง

ก) เงินสด

ข) แคชเชียร์เช็คที่ธนาคารสั่งจ่ายให้แก่ “องค์การอุตสาหกรรมป่าไม้ เขตอุตรดิตถ์” โดยเป็นเช็คลงวันที่ที่ทำสัญญาซื้อขายฯ หรือก่อนหน้านั้นไม่เกิน ๗ วันทำการของทางราชการ

ค) หนังสือค้ำประกันของธนาคารภายในประเทศตามแบบหนังสือ ค้ำประกัน (หลักประกันสัญญา) (เอกสาร ๖)

๙.๓ ผู้ประมูลได้ (ผู้ซื้อ) จะต้องชำระเงินค่าซื้อไม้สักสวนป่า พร้อมภาษีมูลค่าเพิ่ม ให้กับ องค์การอุตสาหกรรมป่าไม้เขตอุตรดิตถ์ ตามมูลค่าไม้ที่ทำออกตามแผนการทำไม้ ประจำปีการผลิตปี ๒๕๖๙ ของสวนป่าที่เสนอราคาของ องค์การอุตสาหกรรมป่าไม้เขตอุตรดิตถ์ องค์การอุตสาหกรรมป่าไม้ภาคเหนือล่าง ปริมาณโดยประมาณที่ระบุตามประกาศ โดยชำระเป็นรายงวด (ตามเอกสารแนบทางสัญญา) ดังนี้

๙.๓.๑ สวนป่าในสังกัดองค์การอุตสาหกรรมป่าไม้เขตอุตรดิตถ์

๑) การชำระเงินงวดที่ ๑ ให้ผู้ประมูลได้ (ผู้ซื้อ) ชำระเงินในวันที่ลงนาม ทำสัญญา เป็นมูลค่าไม้ร้อยละ ๒๕ ของมูลค่าไม้ตามสัญญา

๒) การชำระเงินงวดที่ ๒ ให้ผู้ประมูลได้ (ผู้ซื้อ) ชำระเงินเป็นมูลค่าไม้ร้อยละ ๒๕ เมื่อผู้ประมูลได้ (ผู้ซื้อ) ได้รับมอบไม้แล้วเป็นมูลค่าไม้ร้อยละ ๘๐ ของเงินที่ชำระงวดที่ ๑ เป็นเงินที่ต้อง ชำระ บาท (.....)

/๓) การชำระเงิน...

๓) การชำระเงินงวดที่ ๓ ให้ผู้ประมูลได้ (ผู้ซื้อ) ชำระเงินเป็นมูลค่าไม้ร้อยละ ๒๕ เมื่อผู้ประมูลได้ (ผู้ซื้อ) ได้รับมอบไม้แล้วเป็นมูลค่าไม้ร้อยละ ๘๐ ของเงินที่ชำระงวดที่ ๒ เป็นเงินที่ต้องชำระ บาท (.....)

๔) การชำระเงินงวดที่ ๔ ให้ผู้ประมูลได้ (ผู้ซื้อ) ชำระเงินเป็นมูลค่าไม้ร้อยละ ๒๕ เมื่อผู้ประมูลได้ (ผู้ซื้อ) ได้รับมอบไม้แล้วเป็นมูลค่าไม้ร้อยละ ๘๐ ของเงินที่ชำระงวดที่ ๓ เป็นเงินที่ต้องชำระ บาท (.....)

ทั้งนี้ หากจำนวนไม้ที่ส่งมอบในงวดการชำระเงินงวดสุดท้าย เมื่อคิดคำนวณในราคาซื้อขายแล้วปรากฏว่ามีมูลค่ามากกว่าจำนวนเงินที่ผู้ประมูลได้ (ผู้ซื้อ) ได้ชำระไว้ องค์การอุตสาหกรรมป่าไม้เขตอุดรดิตถ์ จะมีหนังสือแจ้งให้ผู้ประมูลได้ (ผู้ซื้อ) มาชำระเพิ่มเติมก่อนที่องค์การอุตสาหกรรมป่าไม้จะทำการส่งมอบไม้ให้ครบตามจำนวนที่ตกลงซื้อขาย และหากมูลค่าไม้ที่ชำระเพิ่มมีมูลค่ามากกว่าร้อยละ ๒๕ ของมูลค่าไม้ตามสัญญาให้ผู้ซื้อและผู้ขายตกลงแบ่งการชำระเงินเป็นรายงวดเพิ่มเติม ในทางกลับกันหากปรากฏว่าจำนวนไม้ที่ส่งมอบในงวดการชำระเงินงวดที่ ซึ่งครบตามจำนวนที่ตกลงซื้อขาย เมื่อคำนวณในราคาที่ประมูลได้แล้วมีมูลค่าน้อยกว่าเงินที่ผู้ประมูลได้ (ผู้ซื้อ) ได้ชำระไว้ องค์การอุตสาหกรรมป่าไม้เขตอุดรดิตถ์ องค์การอุตสาหกรรม ป่าไม้ภาคเหนือล่าง จะคืนเงินส่วนที่ได้ชำระเกินนั้นให้ผู้ประมูลได้ (ผู้ซื้อ) ภายใน ๗ วัน เมื่อองค์การอุตสาหกรรมป่าไม้ ได้ส่งมอบไม้ให้กับผู้ประมูลได้ (ผู้ซื้อ) ครบถ้วนตามสัญญา

การชำระเงิน องค์การอุตสาหกรรมป่าไม้เขตอุดรดิตถ์ จะมีหนังสือแจ้งให้ผู้ประมูลได้ (ผู้ซื้อ) มาชำระทุกครั้ง โดยผู้ประมูลได้ (ผู้ซื้อ) จะต้องมาชำระให้เสร็จสิ้นภายในระยะเวลา ๗ วัน นับถัดจากวันที่ได้รับหนังสือแจ้งจากองค์การอุตสาหกรรมป่าไม้เขตอุดรดิตถ์ หากผู้ประมูลได้ (ผู้ซื้อ) ไม่ชำระเงินให้เสร็จสิ้นภายในกำหนด องค์การอุตสาหกรรมป่าไม้มีสิทธิคิดดอกเบี้ยของเงินจำนวนงวดที่ต้องชำระ ในอัตรา ร้อยละ ๗.๕ ต่อปี นับแต่วันที่ผิดนัดชำระ

ทั้งนี้ จำนวนไม้สักสวนป่าที่ทำการซื้อขาย ให้ยึดจำนวนตามปริมาตรไม้เป็น

สำคัญ

๙.๔ การชำระเงินค่าซื้อไม้ ผู้ประมูลได้ (ผู้ซื้อ) จะต้องชำระเงินค่าซื้อไม้ หลักทรัพย์อย่าง

ใดอย่างหนึ่ง

ก. เงินสด

ข. โอนเข้าบัญชีของผู้ขายตามที่รับแจ้งจากองค์การอุตสาหกรรมป่าไม้

ค. แคชเชียร์เช็คที่ธนาคารสั่งจ่ายลงวันที่สั่งจ่าย ในวันทำการของทางราชการ

และให้สั่งจ่ายในนาม “องค์การอุตสาหกรรมป่าไม้เขตอุดรดิตถ์”

ข้อ ๑๐. แผนการส่งมอบไม้

แผนการส่งมอบไม้สักท่อนสวนป่า ที่ทำออกจากสวนป่าขององค์การอุตสาหกรรมป่าไม้ ประจำปีการผลิตปี ๒๕๖๙ ของสวนป่าในสังกัดองค์การอุตสาหกรรมป่าไม้เขตอุดรดิตถ์ องค์การอุตสาหกรรมป่าไม้ภาคเหนือล่าง ให้เป็นไปตามเอกสารแนบ (เอกสารแนบ ๒)

องค์การอุตสาหกรรมป่าไม้ภาคเหนือล่าง ขอสงวนสิทธิ์ในการเปลี่ยนแปลงแผนการส่งมอบไม้สักท่อนสวนป่าตามวรรคก่อนได้ โดยองค์การอุตสาหกรรมป่าไม้ภาคเหนือล่าง จะแจ้งให้ผู้ประมูลได้ (ผู้ซื้อ) ทราบล่วงหน้าก่อนการเปลี่ยนแปลงแผนการส่งมอบไม้

/ข้อ ๑๑....

ข้อ ๑๑. การส่งมอบ - รับมอบไม้

๑๑.๑ องค์การอุตสาหกรรมป่าไม้ เป็นผู้ดำเนินการทำไม้เองทุกขั้นตอน

๑๑.๒ ผู้ประมูลได้ (ผู้ซื้อ) ต้องนำรถมารับมอบไม้ที่หมอนไม้ของงานสวนป่าองค์การอุตสาหกรรมป่าไม้ ที่ทำไม้ออกกำหนด โดยองค์การอุตสาหกรรมป่าไม้จะดำเนินการหมายวัดตัดทอน จัดทำบัญชีไม้ ชำระค่าภาคหลวง และ ออกใบกำกับการนำไม้เคลื่อนที่ (สป.๑๕) ให้แก่ผู้ประมูลได้ (ผู้ซื้อ) ทั้งนี้ผู้ประมูลได้ (ผู้ซื้อ) จะต้องดำเนินการรับมอบไม้ภายใน ๑๕ วัน หลังจากที่ยังองค์การอุตสาหกรรมป่าไม้มีหนังสือแจ้งให้ผู้ประมูลได้ (ผู้ซื้อ) มารับมอบไม้ หากพ้นระยะเวลาที่กำหนดให้ถือว่าผู้ประมูลได้ ได้รับมอบไม้ตามหนังสือที่ยังองค์การอุตสาหกรรมป่าไม้แจ้งไว้แล้วในวันที่ยังองค์การอุตสาหกรรมป่าไม้ให้ผู้ประมูลได้ (ผู้ซื้อ) มาทำการรับมอบ

หากผู้ประมูลได้ (ผู้ซื้อ) มีเหตุขัดข้องไม่สามารถมาดำเนินการรับมอบไม้และลากขนไม้ให้แล้วเสร็จภายในระยะเวลาที่ยังองค์การอุตสาหกรรมป่าไม้กำหนด ให้ผู้ประมูลได้ (ผู้ซื้อ) ทำหนังสือขอผ่อนผันการลากขนไม้มาเป็นกรณี ๆ ไม่เกิน ๑๕ วัน หากไม่มีการดำเนินการดังกล่าว องค์การอุตสาหกรรมป่าไม้จะริบหลักประกันสัญญา และค่าซื้อไม้ที่ได้ชำระไว้แล้วทั้งสิ้น

ในกรณีที่องค์การอุตสาหกรรมป่าไม้ไม่อาจให้ผู้ประมูลได้ (ผู้ซื้อ) รับมอบไม้และลากขนไม้ออกตามระยะเวลาที่กำหนดได้ไม่ว่าด้วยเหตุใดๆ ก็ตาม องค์การอุตสาหกรรมป่าไม้มีสิทธิขยายระยะเวลาการส่งมอบไม้ให้กับผู้ประมูลได้ (ผู้ซื้อ) ดุลยพินิจในการพิจารณาขอขยายระยะเวลาให้อยู่ในอำนาจของผู้อำนวยการองค์การอุตสาหกรรมป่าไม้ โดยที่ผู้ประมูลได้ (ผู้ซื้อ) ไม่มีสิทธิเรียกร้องค่าเสียหายใดๆ จากองค์การอุตสาหกรรมป่าไม้ทั้งสิ้น โดยผู้ประมูลได้ (ผู้ซื้อ) ให้ถือการปฏิบัติดังนี้

ก. ผู้ประมูลได้ (ผู้ซื้อ) จะต้องซื้อไม้ทุกความยาวตั้งแต่ ๒ - ๖ เมตรขึ้นไป และช่วงชั้นความโตที่ผู้ซื้อยื่นประมูลได้ ที่ทำออกในแต่ละงวดและรับมอบไม้ ณ สวนป่าตามที่กำหนด ในประกาศที่ทำออกตามแผนการส่งมอบไม้ สำหรับการหมายวัดตัดทอนไม้ องค์การอุตสาหกรรมป่าไม้จะดำเนินการตามคู่มือการทำไม้ขององค์การอุตสาหกรรมป่าไม้

ข. กำหนดระยะเวลาในการดำเนินการเคลื่อนย้ายไม้สักออกจากสวนป่าที่มีการทำไม้ ตั้งแต่เวลา ๐๗.๐๐ - ๑๘.๐๐ น. (สิ้นสุดระยะเวลาที่กำหนดแล้วห้ามทำการเคลื่อนย้ายโดยเด็ดขาด)

ค. ให้นำไม้ทุกขนาด ทุกคุณภาพ ที่ไม่เป็นไปตามสัญญารวมถึงไม้ที่คู่สัญญาปฏิเสธการรับซื้อ ตามที่ได้ตรวจพิสูจน์คุณภาพร่วมกันแล้ว องค์การอุตสาหกรรมป่าไม้สามารถนำไปจำหน่ายได้ตามหลักเกณฑ์การจำหน่ายขององค์การอุตสาหกรรมป่าไม้ โดยผู้ประมูลได้ไม่สามารถฟ้องร้องหรือแจ้งเอาผิดกับผู้ขายได้แต่อย่างใด ทั้งนี้ จำนวน ปริมาตรไม้ ที่ผู้ซื้อแจ้งประสงค์ไม่รับมอบรับซื้อ ให้ถือรวมเป็นปริมาตรที่ทำการซื้อขายต่อกันแล้ว

๑๑.๓ องค์การอุตสาหกรรมป่าไม้จะส่งมอบไม้ให้กับผู้ประมูลได้ (ผู้ซื้อ) ณ พื้นที่ภายในบริเวณหมอนไม้ของงานสวนป่าที่มีการทำไม้ตามประกาศนี้ (เอกสาร ๑) เป็นงวดๆ แต่ละงวดจะส่งมอบเป็นคราวๆ และจัดทำบันทึกรับมอบ - ส่งมอบไว้เป็นหลักฐาน (เอกสาร ๒)

/องค์การอุตสาหกรรมป่าไม้....

องค์การอุตสาหกรรมป่าไม้มีสิทธิในการกำหนดเวลาเริ่มทำการส่งมอบ - รับมอบ และกำหนดเวลาให้ผู้ประมูลได้ (ผู้ซื้อ) ดำเนินการรับมอบไม้ให้แล้วเสร็จ โดยแจ้งเป็นหนังสือให้ผู้ประมูลได้ (ผู้ซื้อ) ทราบ หากผู้ประมูลได้ (ผู้ซื้อ) มีความประสงค์เปลี่ยนแปลงกำหนดต่างๆ ดังกล่าว จะต้องแจ้งล่วงหน้า เป็นหนังสือให้องค์การอุตสาหกรรมป่าไม้พิจารณา ผลการพิจารณาขององค์การอุตสาหกรรมป่าไม้ เป็นประการใด ผู้ประมูลได้ (ผู้ซื้อ) จะมีข้อโต้แย้งใด ๆ มิได้

ข้อ ๑๒ . เงื่อนไขอื่นๆ

กรณีผู้ประมูลได้ (ผู้ซื้อ) มีความประสงค์ซื้อไม้สักท่อนสวนป่าเพื่อส่งไปจำหน่าย ต่างประเทศ โดยประสงค์ให้องค์การอุตสาหกรรมป่าไม้เป็นผู้ดำเนินการจัดทำเอกสารเกี่ยวกับการส่งออกไม้ ท่อนไปจำหน่ายต่างประเทศให้กับผู้ประมูลได้ (ผู้ซื้อ) ผู้ประมูลได้ (ผู้ซื้อ) จะต้องแจ้งความประสงค์ไว้ในแบบ เสนอราคา (เอกสาร ๔) พร้อมทั้งจัดทำเป็นหนังสือแจ้งให้องค์การอุตสาหกรรมป่าไม้ทราบทุกครั้ง ภายใน ระยะเวลา ๗ วันทำการ นับถัดจากวันที่องค์การอุตสาหกรรมป่าไม้ได้ส่งมอบไม้ให้กับผู้ประมูลได้ (ผู้ซื้อ) ในแต่ละงวด และจะต้องชำระค่าบริการในการดำเนินการให้กับองค์การอุตสาหกรรมป่าไม้ ในอัตราร้อยละ ๐.๕ ของ มูลค่าไม้ (ไม่รวมภาษีมูลค่าเพิ่ม) ที่ทำการส่งออกไปจำหน่ายต่างประเทศในแต่ละงวด โดยผู้ประมูลได้ (ผู้ซื้อ) จะต้องชำระให้กับองค์การอุตสาหกรรมป่าไม้ก่อนดำเนินการตามขั้นตอนการส่งออกในแต่ละงวดด้วย

ทั้งนี้ การส่งมอบ - รับมอบไม้เพื่อส่งไปจำหน่ายต่างประเทศ กำหนดเงื่อนไขการ ส่งมอบสินค้า (Incoterms) แบบ Ex Works สถานที่ส่งมอบไม้ให้เป็นไปตามข้อ ๑๑.๓ โดยค่าใช้จ่ายที่เกี่ยวข้อง กับการส่งออกนอกเหนือจากค่าซื้อไม้สักท่อนสวนป่า ให้เป็นภาระของผู้ประมูลได้ (ผู้ซื้อ) ทั้งสิ้น และในการ ให้บริการดำเนินการจัดทำเอกสารเกี่ยวกับการส่งออก องค์การอุตสาหกรรมป่าไม้จะให้บริการดำเนินการ ภายในระยะเวลาไม่เกิน ๓๐ วัน หลังจากได้มีการส่งมอบ - รับมอบไม้งวดสุดท้ายให้กับผู้ประมูลได้ (ผู้ซื้อ)

ข้อ ๑๓. การระงับสิ้นลงของสัญญา

๑๓.๑ ในกรณีที่ผู้ประมูลได้ (ผู้ซื้อ) หรือบริวาร หรือผู้รับจ้างของผู้ประมูลได้ (ผู้ซื้อ) ได้กระทำความผิดตามกฎหมายป่าไม้ โดยอ้างหรืออาศัยโอกาสจากการดำเนินการตามสัญญาซื้อขายไม้รายนี้ ให้ถือว่าผู้ประมูลได้ (ผู้ซื้อ) กระทำผิดสัญญา องค์การอุตสาหกรรมป่าไม้มีสิทธิบอกเลิกสัญญา และผู้ประมูลได้ (ผู้ซื้อ) ไม่มีสิทธิเรียกร้องค่าเสียหายเอาจากองค์การอุตสาหกรรมป่าไม้แต่อย่างใด

๑๓.๒ ถ้าสัญญาซื้อขายไม้รายนี้ได้ระงับสิ้นลงเพราะเหตุที่สัญญานี้สิ้นอายุ หรือ เพราะเหตุที่ผู้ประมูลได้ (ผู้ซื้อ) เป็นฝ่ายผิดสัญญา โดยองค์การอุตสาหกรรมป่าไม้ได้ใช้สิทธิ บอกเลิกสัญญา และสงวนสิทธิเรียกร้องค่าเสียหายแล้ว องค์การอุตสาหกรรมป่าไม้มีสิทธิดำเนินการอย่างใดอย่างหนึ่งดังนี้ คือ

(๑) องค์การอุตสาหกรรมป่าไม้มีสิทธิขายไม้ที่เหลืออยู่ตามสัญญานี้ทั้งหมด หากปรากฏว่าองค์การอุตสาหกรรมป่าไม้ได้ขายไม้ดังกล่าวในราคาต่ำกว่าราคาของผู้ประมูลได้ (ผู้ซื้อ) จะต้อง ชำระให้แก่องค์การอุตสาหกรรมป่าไม้เป็นจำนวนเงินทั้งหมดเท่าใดก็ตาม ผู้ประมูลได้ (ผู้ซื้อ) จะต้องชดใช้เงิน จำนวนนั้นให้แก่องค์การอุตสาหกรรมป่าไม้จนครบถ้วน

(๒) องค์การอุตสาหกรรมป่าไม้มีสิทธิคิดดอกเบี้ยของเงินจำนวนตามข้อ (๑) ในอัตราร้อยละ ๑๒.๕ ต่อปี นับแต่วันสิ้นสุดอายุสัญญา หรือผู้ประมูลได้ (ผู้ซื้อ) กระทำผิดสัญญาแล้วแต่กรณี จนกว่า ผู้ประมูลได้ (ผู้ซื้อ) จะชำระเงินดังกล่าวเสร็จสิ้น

/ข้อ ๑๔...

ข้อ ๑๔. ข้อเสนอสิทธิตามประกาศฉบับนี้

๑๔.๑ องค์การอุตสาหกรรมป่าไม้ขอสงวนสิทธิ์ที่จะยกเลิกการประมูลขายไม้สักสวนป่าในครั้งนี้ หรือจะทำการประกาศประมูลขายครั้งใหม่ โดยผู้ยื่นซื้อไม่มีสิทธิเรียกร้องค่าเสียหายใดๆ และในกรณีที่ผู้อำนวยการองค์การอุตสาหกรรมป่าไม้ตัดสินใจขาดให้ผู้ยื่นซื้อรายใดเป็นผู้ได้รับเลือกให้ถือเป็นยุติ ผู้ใดจะอุทธรณ์ หรือเรียกร้องค่าเสียหายใด ๆ มิได้

๑๔.๒ ขอสงวนสิทธิ์ในการเปลี่ยนแปลงแก้ไขสัญญาที่แนบท้ายประกาศนี้

๑๔.๓ กรณีที่ไม่สามารถดำเนินการได้ตามสัญญา อันเหตุเนื่องมาจากระเบียบข้อกฎหมาย หรือนโยบายรัฐบาลที่เปลี่ยนแปลงไปหรือสาเหตุอื่นๆ ที่จำเป็น ให้คู่สัญญาทั้งสองฝ่ายหาทางออกร่วมกันโดยไม่ถือว่าคู่สัญญาทั้งสองฝ่ายปฏิบัติผิดสัญญา และไม่สามารถเรียกร้องค่าความเสียหายใดๆ ต่อกันได้

ข้อ ๑๕. เอกสารแนบท้ายประกาศ

เอกสาร ๑	แผนการส่งมอบ - รับมอบไม้สักท่อนสวนป่า	จำนวน	๑ แผ่น
เอกสาร ๒	แผนที่สวนป่า แสดงแปลงที่ทำไม้ ออกปี ๒๕๖๙	จำนวน	๒ แผ่น
เอกสาร ๓	ตารางกำหนดราคาจำหน่ายไม้สักสวนป่าของ องค์การอุตสาหกรรมป่าไม้ ตั้งแต่วันที่ ๑ มกราคม พ.ศ. ๒๕๖๐	จำนวน	๑ แผ่น
เอกสาร ๔	ใบเสนอราคา	จำนวน	๕ แผ่น
เอกสาร ๕	แบบหนังสือค้ำประกัน (หลักประกันของ)	จำนวน	๑ แผ่น
เอกสาร ๖	แบบหนังสือค้ำประกัน (หลักประกันสัญญา)	จำนวน	๑ แผ่น
เอกสาร ๗	บัญชีเอกสารส่วนที่ ๑	จำนวน	๒ แผ่น
เอกสาร ๘	บัญชีเอกสารส่วนที่ ๒	จำนวน	๑ แผ่น
เอกสาร ๙	แบบร่างสัญญาซื้อขายไม้สวนป่า	จำนวน	๖ แผ่น
เอกสาร ๑๐	บทนิยาม	จำนวน	๑ แผ่น
เอกสาร ๑๑	คู่มือการทำไม้สวนป่า	จำนวน	๑๑ แผ่น
เอกสารแนบท้ายประกาศให้ถือเป็นส่วนหนึ่งของประกาศประมูลฉบับนี้			

ประกาศ ณ วันที่ ๒๕ พฤษภาคม พ.ศ. ๒๕๖๙

(ลงนาม) ว่าที่พันตรี อภิชาติ จินตามงคล

(อภิชาติ จินตามงคล)

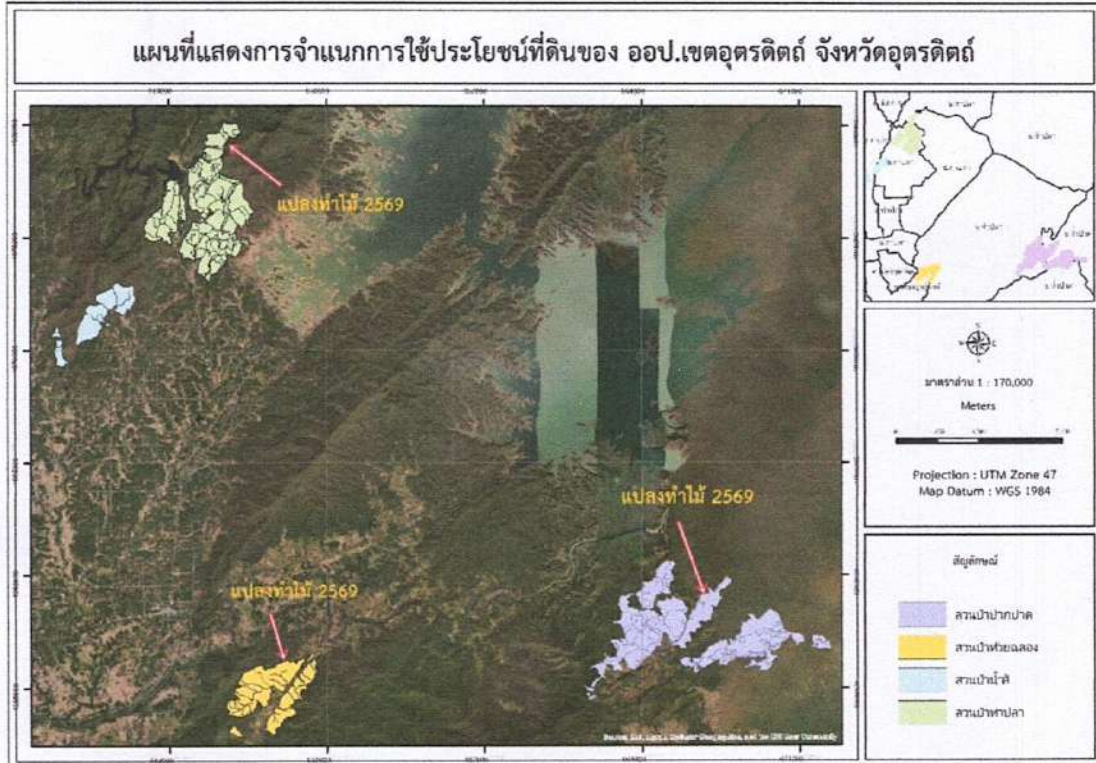
ผู้อำนวยการสำนัก (ระดับ ๙)

องค์การอุตสาหกรรมป่าไม้ภาคเหนือล่าง

เอกสารแนบท้ายประกาศ

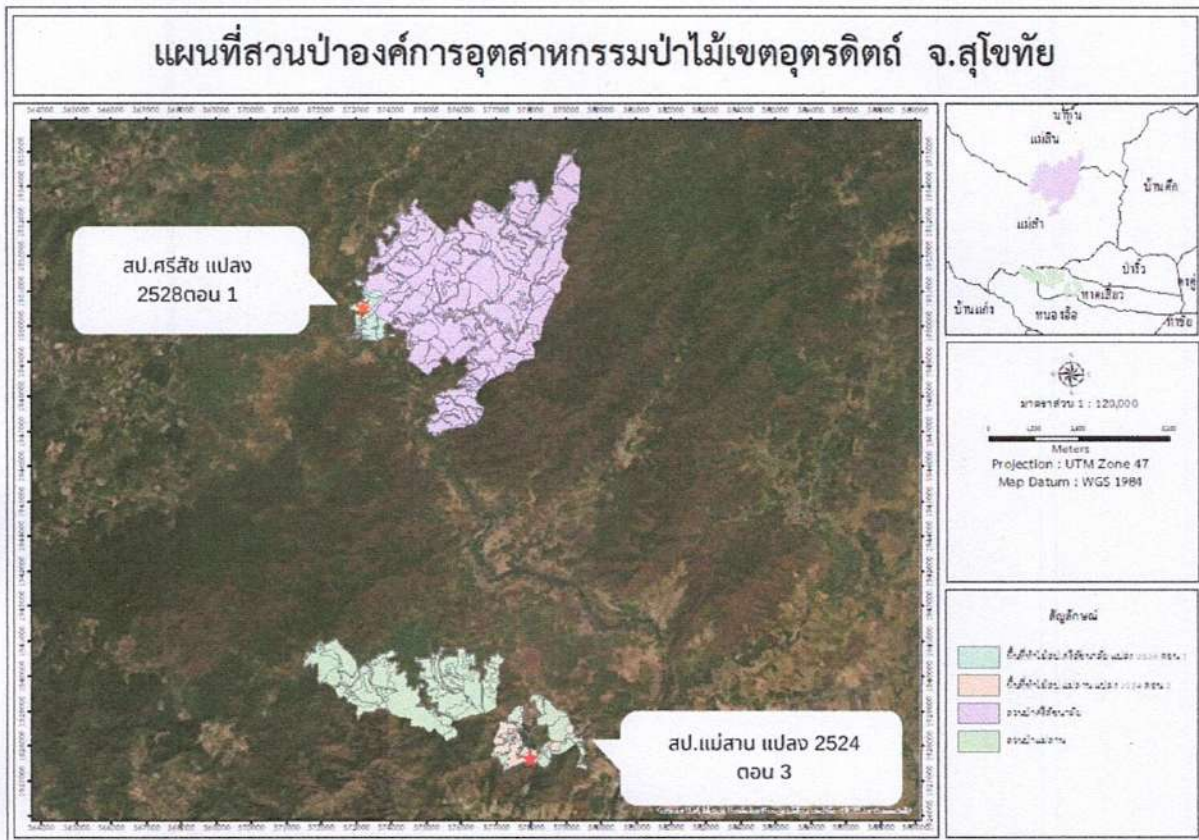
S
S
Sant. ko
Sant

แผนที่สวนป่า แสดงแปลงที่ทำไม้ออกปี ๒๕๖๙
ของจังหวัดอุดรดิตถ์ ออป.เขตอุดรดิตถ์



S.S. Sam.k Bornt

แผนที่สวนป่า แสดงแปลงที่ทำไม้ออกปี ๒๕๖๙
ของจังหวัดสุโขทัย ออป.เขตอุตสาหกรรมป่าไม้เขตอุตสาหกรรม จ.สุโขทัย



GS

Wan.h

65/25



ตารางกำหนดราคาจำหน่ายไม้สักสวนป่าขององค์การอุตสาหกรรมป่าไม้
ตั้งแต่วันที่ 1 มกราคม 2560

ความโต (ซม.)	ราคา - บาท : ลบ.ม. / ขนาดความยาว (เมตร)			
	ต่ำกว่า 2 ม.	2 ม. - ต่ำกว่า 4 ม.	4 ม. - ต่ำกว่า 6 ม.	6 ม.ขึ้นไป
30-34	2,900	3,300	3,800	4,100
35-39	3,300	3,700	4,200	4,600
40-44	3,800	4,500	5,100	5,700
45-49	4,300	5,400	6,200	6,700
50-54	5,100	6,600	7,600	8,300
55-59	5,900	7,700	8,900	9,600
60-64	6,700	8,900	10,200	11,000
64-69	7,800	10,200	11,400	12,400
70-74	9,000	11,400	12,900	13,900
75-79	10,200	12,800	14,200	15,400
80-84	11,400	14,100	15,600	16,900
85-89	12,800	15,500	16,900	18,600
90-94	13,900	16,800	18,500	20,200
95-99	15,200	18,400	20,000	22,000
100-109	16,700	20,500	22,100	24,100
110-119	18,400	22,200	24,000	26,000
120-129	20,000	24,100	26,000	28,000
130-139	21,700	26,300	28,300	30,400
140-149	23,400	28,800	30,800	32,800
150-159	25,700	31,700	33,900	36,100
160-169	28,300	34,800	37,300	39,700
170-179	31,200	38,300	41,000	43,700
180-189	34,300	42,100	45,100	48,000
190-199	37,700	46,400	49,600	52,900
200 ขึ้นไป	41,500	51,000	54,600	58,100

หมายเหตุ : 1.ราคานี้ยังไม่รวมภาษีมูลค่าเพิ่ม

2. เป็นราคา ณ หมอนไม้สวนป่า

SS

2560.1.1

60/20

ใบเสนอราคาความโต ๓๐ - ๔๙ เซนติเมตร

เขียนที่

วันที่..... เดือน พ.ศ. ๒๕๖๙

เรื่อง ประมูลซื้อไม้สักสวนป่า ตามประกาศองค์การอุตสาหกรรมป่าไม้ภาคเหนือล่าง ลงวันที่.....

เรียน ประธานคณะกรรมการเปิดซองและพิจารณาผลประมูลไม้สวนป่า

ข้าพเจ้า.....(ชื่อผู้ยื่นประมูล/บริษัท/ห้างร้าน).....

โดยตามหนังสือ

มอบอำนาจฉบับที่ ลงวันที่ เดือน พ.ศ. มีสำนักงานใหญ่ตั้งอยู่

เลขที่ หมู่ที่ ถนน แขวง/ตำบล

เขต/อำเภอ จังหวัด..... โทรศัพท์

โทรศัพท์มือถือ โทรสาร

มีความประสงค์ขอซื้อไม้สักท่อนสวนป่า.....ตามประกาศองค์การอุตสาหกรรมป่าไม้ภาคเหนือล่าง ครั้งที่/๒๕๖๙ ลงวันที่ เดือน พ.ศ. ๒๕๖๙ เรื่อง การประมูลจำหน่ายไม้สักสวนป่า ตามแผนการผลิตไม้สักท่อนสวนป่าประจำปี ๒๕๖๙ ของสวนป่าในสังกัดองค์การอุตสาหกรรมป่าไม้เขตอุดรดิตถ์ องค์การอุตสาหกรรมป่าไม้ภาคเหนือล่าง ที่มีขนาดความโต ๓๐ - ๔๙ เซนติเมตร

- ตามช่วงความโต ๓๐ - ๔๙ เซนติเมตร ราคากลางร้อยละของราคาตามตารางกำหนดราคา

จำหน่ายไม้สักสวนป่า ขององค์การอุตสาหกรรมป่าไม้ ตั้งแต่วันที่ ๑ มกราคม ๒๕๖๐ (เอกสาร ๓)

ในราคาที่เพิ่มขึ้นจากราคากลางเป็นร้อยละ..... (.....) ของราคาตาม

ตารางกำหนดราคาจำหน่ายไม้สักสวนป่า ขององค์การอุตสาหกรรมป่าไม้ ตั้งแต่วันที่ ๑ มกราคม ๒๕๖๐ (เอกสาร ๓)

ในราคาที่เท่ากับ ราคากลาง

ซึ่งเป็นราคาที่ไม่รวมภาษีมูลค่าเพิ่ม โดยข้าพเจ้าจะเป็นผู้รับมอบไม้ ณ หมอนไม้ขององค์การอุตสาหกรรมป่าไม้ ที่กำหนดไว้ตามประกาศฯ

และประสงค์ส่งออกไม้สักท่อนสวนป่า ทั้งหมด บางส่วน ไปจำหน่ายต่างประเทศ

โดยยอมรับเงื่อนไขในการดำเนินการตามที่องค์การอุตสาหกรรมป่าไม้กำหนดไว้ทั้งสิ้น

พร้อมนี้ได้แนบ เงินสด จำนวน บาท

แคชเชียร์เช็คธนาคาร สาขา

เล่มที่ เลขที่ ลงวันที่จำนวน

หนังสือค้ำประกันของธนาคาร เลขที่.....ลงวันที่.....

จำนวน..... บาท

เพื่อเป็นประกันของการยื่นความจำนงขอซื้อไม้สวนป่าข้างต้นมาด้วยแล้ว

ขอแสดงความนับถือ

ลงชื่อ ผู้เสนอราคา

(.....)

(ประทับตราถ้ามี)

ใบเสนอราคาความโต ๕๐ - ๖๙ เซนติเมตร

เขียนที่

วันที่..... เดือน พ.ศ. ๒๕๖๙

เรื่อง ประมูลซื้อไม้สักสวนป่า ตามประกาศองค์การอุตสาหกรรมป่าไม้ภาคเหนือล่าง ลงวันที่.....

เรียน ประธานคณะกรรมการเปิดซองและพิจารณาผลประมูลไม้สวนป่า

ข้าพเจ้า.....(ชื่อผู้ยื่นประมูล/บริษัท/ห้างร้าน).....

โดยตามหนังสือ

มอบอำนาจฉบับที่ ลงวันที่ เดือน พ.ศ. มีสำนักงานใหญ่ตั้งอยู่

เลขที่ หมู่ที่ ถนน แขวง/ตำบล

เขต/อำเภอ จังหวัด..... โทรศัพท์

โทรศัพท์มือถือ โทรสาร

มีความประสงค์ขอซื้อไม้สักท่อนสวนป่า.....ตามประกาศองค์การอุตสาหกรรมป่าไม้ภาคเหนือล่าง ครั้งที่/๒๕๖๙ ลงวันที่ เดือน พ.ศ. ๒๕๖๙ เรื่อง การประมูลจำหน่ายไม้สักสวนป่า ตามแผนการผลิตไม้สักท่อนสวนป่าประจำปี ๒๕๖๙ ของสวนป่าในสังกัดองค์การอุตสาหกรรมป่าไม้เขตอุดรดิตถ์ องค์การอุตสาหกรรมป่าไม้ภาคเหนือล่าง ที่มีขนาดความโต ๕๐ - ๖๙ เซนติเมตร

- ตามช่วงความโต ๕๐ - ๖๙ เซนติเมตร ราคากลางร้อยละของราคาตามตารางกำหนดราคาจำหน่ายไม้สักสวนป่า ขององค์การอุตสาหกรรมป่าไม้ ตั้งแต่วันที่ ๑ มกราคม ๒๕๖๐ (เอกสาร ๓)

ในราคาที่เพิ่มขึ้นจากราคากลางเป็นร้อยละ..... (.....) ของราคาตามตารางกำหนดราคาจำหน่ายไม้สักสวนป่า ขององค์การอุตสาหกรรมป่าไม้ ตั้งแต่วันที่ ๑ มกราคม ๒๕๖๐ (เอกสาร ๓)

ในราคาที่เท่ากับ ราคากลาง

ซึ่งเป็นราคาที่ไม่วรรณภาษีมูลค่าเพิ่ม โดยข้าพเจ้าจะเป็นผู้รับมอบไม้ ณ หมอนไม้ขององค์การอุตสาหกรรมป่าไม้ ที่กำหนดไว้ตามประกาศฯ

และประสงค์ส่งออกไม้สักท่อนสวนป่า ทั้งหมด บางส่วน ไปจำหน่ายต่างประเทศ โดยยอมรับเงื่อนไขในการดำเนินการตามที่องค์การอุตสาหกรรมป่าไม้กำหนดไว้ทั้งสิ้น

พร้อมนี้ได้แนบ เงินสด จำนวน บาท

แคชเชียร์เช็คธนาคาร สาขา เล่มที่ เลขที่ ลงวันที่ จำนวนบาท

หนังสือค้ำประกันของธนาคาร เลขที่.....ลงวันที่..... จำนวน..... บาท

เพื่อเป็นประกันของการยื่นความจำนงขอซื้อไม้สวนป่าข้างต้นมาด้วยแล้ว

ขอแสดงความนับถือ

ลงชื่อ ผู้เสนอราคา
(.....)
(ประทับตราถ้ามี)

ใบเสนอราคาความโต ๗๐ - ๗๙ เซนติเมตร

เขียนที่

วันที่..... เดือน พ.ศ. ๒๕๖๙

เรื่อง ประมูลซื้อไม้สักสวนป่า ตามประกาศองค์การอุตสาหกรรมป่าไม้ภาคเหนือล่าง ลงวันที่.....

เรียน ประธานคณะกรรมการเปิดซองและพิจารณาผลประมูลไม้สวนป่า

ข้าพเจ้า.....(ชื่อผู้ยื่นประมูล/บริษัท/ห้างร้าน).....

โดยตามหนังสือ

มอบอำนาจฉบับที่ ลงวันที่ เดือน พ.ศ. มีสำนักงานใหญ่ตั้งอยู่

เลขที่ หมู่ที่ ถนน แขวง/ตำบล

เขต/อำเภอ จังหวัด..... โทรศัพท์

โทรศัพท์มือถือ โทรสาร

มีความประสงค์ขอซื้อไม้สักท่อนสวนป่า.....ตามประกาศองค์การอุตสาหกรรมป่าไม้ภาคเหนือล่าง ครั้งที่/๒๕๖๙ ลงวันที่ เดือน พ.ศ. ๒๕๖๙ เรื่อง การประมูลจำหน่ายไม้สักสวนป่า ตามแผนการผลิตไม้สักท่อนสวนป่าประจำปี ๒๕๖๙ ของสวนป่าในสังกัดองค์การอุตสาหกรรมป่าไม้เขตอุดรดิตถ์ องค์การอุตสาหกรรมป่าไม้ภาคเหนือล่าง ที่มีขนาดความโต ๗๐ - ๗๙ เซนติเมตร

- ตามช่วงความโต ๗๐ - ๗๙ เซนติเมตร ราคากลางร้อยละของราคาตามตารางกำหนดราคาจำหน่ายไม้สักสวนป่า ขององค์การอุตสาหกรรมป่าไม้ ตั้งแต่วันที่ ๑ มกราคม ๒๕๖๐ (เอกสาร ๓)

ในราคาที่เพิ่มขึ้นจากราคากลางเป็นร้อยละ..... (.....) ของราคาตามตารางกำหนดราคาจำหน่ายไม้สักสวนป่า ขององค์การอุตสาหกรรมป่าไม้ ตั้งแต่วันที่ ๑ มกราคม ๒๕๖๐ (เอกสาร ๓)

ในราคาที่เท่ากับ ราคากลาง

ซึ่งเป็นราคาที่ไม่รวมภาษีมูลค่าเพิ่ม โดยข้าพเจ้าจะเป็นผู้รับมอบไม้ ณ หมอนไม้ขององค์การอุตสาหกรรมป่าไม้ ที่กำหนดไว้ตามประกาศฯ

และประสงค์ส่งออกไม้สักท่อนสวนป่า ทั้งหมด บางส่วน ไปจำหน่ายต่างประเทศ โดยยอมรับเงื่อนไขในการดำเนินการตามที่องค์การอุตสาหกรรมป่าไม้กำหนดไว้ทั้งสิ้น

พร้อมนี้ได้แนบ เงินสด จำนวน บาท

แคชเชียร์เช็คธนาคาร สาขา
เล่มที่ เลขที่ ลงวันที่จำนวนบาท

หนังสือค้ำประกันของธนาคาร เลขที่.....ลงวันที่.....
จำนวน..... บาท

เพื่อเป็นประกันของการยื่นความจำนงขอซื้อไม้สวนป่าข้างต้นมาด้วยแล้ว

ขอแสดงความนับถือ

ลงชื่อ ผู้เสนอราคา

(.....)

(ประทับตราถ้ามี)




ใบเสนอราคาความโต ๘๐ - ๙๙ เซนติเมตร

เขียนที่

วันที่..... เดือน พ.ศ. ๒๕๖๙

เรื่อง ประมูลซื้อไม้สักสวนป่า ตามประกาศองค์การอุตสาหกรรมป่าไม้ภาคเหนือล่าง ลงวันที่.....

เรียน ประธานคณะกรรมการเปิดซองและพิจารณาผลประมูลไม้สวนป่า

ข้าพเจ้า.....(ชื่อผู้ยื่นประมูล/บริษัท/ห้างร้าน).....

โดยตามหนังสือ

มอบอำนาจฉบับที่ ลงวันที่ เดือน พ.ศ. มีสำนักงานใหญ่ตั้งอยู่

เลขที่ หมู่ที่ ถนน แขวง/ตำบล

เขต/อำเภอ จังหวัด..... โทรศัพท์

โทรศัพท์มือถือ โทรสาร

มีความประสงค์ขอซื้อไม้สักท่อนสวนป่า.....ตามประกาศองค์การอุตสาหกรรมป่าไม้ภาคเหนือล่าง ครั้งที่/๒๕๖๙ ลงวันที่ เดือน พ.ศ. ๒๕๖๙ เรื่อง การประมูลจำหน่ายไม้สักสวนป่า ตามแผนการผลิตไม้สักท่อนสวนป่าประจำปี ๒๕๖๙ ของสวนป่าในสังกัดองค์การอุตสาหกรรมป่าไม้เขตอุดรดิตถ์ องค์การอุตสาหกรรมป่าไม้ภาคเหนือล่าง ที่มีขนาดความโต ๘๐ - ๙๙ เซนติเมตร

- ตามช่วงความโต ๘๐ - ๙๙ เซนติเมตร ราคากลางร้อยละของราคาตามตารางกำหนดราคาจำหน่ายไม้สักสวนป่า ขององค์การอุตสาหกรรมป่าไม้ ตั้งแต่วันที่ ๑ มกราคม ๒๕๖๐ (เอกสาร ๓)

ในราคาที่เพิ่มขึ้นจากราคากลางเป็นร้อยละ..... (.....) ของราคาตามตารางกำหนดราคาจำหน่ายไม้สักสวนป่า ขององค์การอุตสาหกรรมป่าไม้ ตั้งแต่วันที่ ๑ มกราคม ๒๕๖๐ (เอกสาร ๓)

ในราคาที่เท่ากับ ราคากลาง

ซึ่งเป็นราคาที่ไม่รวมภาษีมูลค่าเพิ่ม โดยข้าพเจ้าจะเป็นผู้รับมอบไม้ ณ หมอนไม้ขององค์การอุตสาหกรรมป่าไม้ ที่กำหนดไว้ตามประกาศฯ

และประสงค์ส่งออกไม้สักท่อนสวนป่า ทั้งหมด บางส่วน ไปจำหน่ายต่างประเทศ โดยยอมรับเงื่อนไขในการดำเนินการตามที่องค์การอุตสาหกรรมป่าไม้กำหนดไว้ทั้งสิ้น

พร้อมนี้ได้แนบ เงินสด จำนวน บาท

แคชเชียร์เช็คธนาคาร สาขา
เล่มที่ เลขที่ ลงวันที่จำนวนบาท

หนังสือค้ำประกันของธนาคาร เลขที่.....ลงวันที่.....
จำนวน..... บาท

เพื่อเป็นประกันของการยื่นความจำนงขอซื้อไม้สวนป่าข้างต้นมาด้วยแล้ว

ขอแสดงความนับถือ

ลงชื่อ ผู้เสนอราคา

(.....)

(ประทับตราถ้ามี)

๒๕
๒๕
๒๕

๒๕๖๙

ใบเสนอราคาความโตตั้งแต่ ๑๐๐ เซนติเมตรขึ้นไป

เขียนที่

วันที่..... เดือน พ.ศ. ๒๕๖๙

เรื่อง ประมูลซื้อไม้สักท่อนสวนป่า ตามประกาศองค์การอุตสาหกรรมป่าไม้ภาคเหนือล่าง ลงวันที่.....

เรียน ประธานคณะกรรมการเปิดซองและพิจารณาผลประมูลไม้สวนป่า

ข้าพเจ้า.....(ชื่อผู้ยื่นประมูล/บริษัท/ห้างร้าน).....

โดยตามหนังสือ

มอบอำนาจฉบับที่ ลงวันที่ เดือน พ.ศ. มีสำนักงานใหญ่ตั้งอยู่

เลขที่ หมู่ที่ ถนน แขวง/ตำบล

เขต/อำเภอ จังหวัด..... โทรศัพท์

โทรศัพท์มือถือ โทรสาร

มีความประสงค์ขอซื้อไม้สักท่อนสวนป่า.....ตามประกาศองค์การอุตสาหกรรมป่าไม้ภาคเหนือล่าง ครั้งที่/๒๕๖๙ ลงวันที่ เดือน พ.ศ. ๒๕๖๙ เรื่อง การประมูลจำหน่ายไม้สักสวนป่าตามแผนการผลิตไม้สักท่อนสวนป่าประจำปี ๒๕๖๙ ของสวนป่าในสังกัดองค์การอุตสาหกรรมป่าไม้เขตอุดรดิตถ์ องค์การอุตสาหกรรมป่าไม้ภาคเหนือล่าง มีขนาดความโตตั้งแต่ ๑๐๐ เซนติเมตรขึ้นไป

- ตามช่วงความโตตั้งแต่ ๑๐๐ เซนติเมตรขึ้นไป ราคากลางร้อยละของราคาตามตาราง

กำหนดราคาจำหน่ายไม้สักสวนป่า ขององค์การอุตสาหกรรมป่าไม้ ตั้งแต่วันที่ ๑ มกราคม ๒๕๖๐ (เอกสาร ๓)

ในราคาที่เพิ่มขึ้นจากราคากลางเป็นร้อยละ..... (.....) ของราคาตามตารางกำหนดราคาจำหน่ายไม้สักสวนป่า ขององค์การอุตสาหกรรมป่าไม้ ตั้งแต่วันที่ ๑ มกราคม ๒๕๖๐ (เอกสาร ๓)

ในราคาเท่ากับ ราคากลาง

ซึ่งเป็นราคาที่ไม่รวมภาษีมูลค่าเพิ่ม โดยข้าพเจ้าจะเป็นผู้รับมอบไม้ ณ หมอนไม้ขององค์การอุตสาหกรรมป่าไม้ ที่กำหนดไว้ตามประกาศฯ

และประสงค์ส่งออกไม้สักท่อนสวนป่า ทั้งหมด บางส่วน ไปจำหน่ายต่างประเทศ โดยยอมรับเงื่อนไขในการดำเนินการตามที่องค์การอุตสาหกรรมป่าไม้กำหนดไว้ทั้งสิ้น

พร้อมนี้ได้แนบ เงินสด จำนวน บาท

แคชเชียร์เช็คธนาคาร สาขา เล่มที่ เลขที่ ลงวันที่จำนวนบาท

หนังสือค้ำประกันของธนาคาร เลขที่.....ลงวันที่.....จำนวน..... บาท

เพื่อเป็นประกันของการยื่นความจำนงขอซื้อไม้สวนป่าข้างต้นมาด้วยแล้ว

ขอแสดงความนับถือ

ลงชื่อ ผู้เสนอราคา

(.....)

(ประทับตราถ้ามี)

แบบหนังสือค้ำประกัน
(หลักประกันของ)

เลขที่.....

วันที่.....

ข้าพเจ้า.....(ชื่อธนาคาร).....สำนักงานตั้งอยู่เลขที่..... ถนน.....
ตำบล/แขวง..... อำเภอ/เขต..... จังหวัด.....

โดย.....ผู้มีอำนาจลงนามผูกพันธนาคารขอทำหนังสือค้ำประกันฉบับนี้ให้ไว้ต่อ
องค์การอุตสาหกรรมป่าไม้ ซึ่งต่อไปนี้เรียกว่า "ผู้ขาย" ดังมีข้อความต่อไปนี้

๑. ตามที่.....(ชื่อผู้ซื้อ).....ได้ยื่นขอประมูลซื้อไม้สักท่อนสวนป่า ตามประกาศองค์การ
อุตสาหกรรมป่าไม้ภาคเหนือล่าง เรื่อง การประมูลจำหน่ายไม้สักสวนป่า ตามแผนการผลิตไม้สักท่อนสวนป่าประจำปี
๒๕๖๙ ของสวนป่าในสังกัดองค์การอุตสาหกรรมป่าไม้เขตอุตรดิตถ์ องค์การอุตสาหกรรมป่าไม้ภาคเหนือล่าง
(ครั้งที่ ๒) ลงวันที่เดือนพฤษภาคม พ.ศ. ๒๕๖๙ ซึ่งต้องวางหลักประกันของตามเงื่อนไขการประมูลต่อผู้ขาย
เป็นจำนวนเงิน บาท (.....) นั้น

ข้าพเจ้ายินยอมผูกพันตนโดยไม่มีเงื่อนไขที่จะค้ำประกันในการชำระเงินให้ตามสิทธิเรียกร้อง
ของผู้ขาย จำนวนไม่เกิน.....บาท (.....) ในฐานะเป็นลูกหนี้
ร่วม ในกรณีที่ผู้ซื้อไม่ปฏิบัติตามเงื่อนไขในการประมูล อันเป็นเหตุก่อให้เกิดความเสียหายใด ๆ หรือต้องชำระ
ค่าปรับ หรือค่าใช้จ่ายใด ๆ ผู้ขายมีสิทธิริบหลักประกันของประมูล รวมทั้งผู้ซื้อได้ถอนใบประกันของประมูลของตน
ภายในระยะเวลาที่ใบเสนอราคายังมีผลอยู่ หรือมิได้ไปลงนามในสัญญาเมื่อได้รับแจ้งให้ไปทำสัญญา หรือมิได้วาง
หลักประกันสัญญาภายในระยะเวลาที่กำหนดในเอกสารการประมูล ทั้งนี้ โดยผู้ขายไม่จำเป็นต้องเรียกร้องให้ผู้ซื้อชำระ
หนี้ก่อน

๒. หนังสือค้ำประกันนี้มีผลใช้บังคับตั้งแต่วันที่.....เดือน..... พ.ศ. จนถึงวันที่
..... เดือน.....พ.ศ. และข้าพเจ้าจะไม่เพิกถอนการค้ำประกันภายในระยะเวลาที่กำหนดไว้

๓. หากผู้ขายได้ขยายระยะเวลาให้แก่ผู้ซื้อ ให้ถือว่าข้าพเจ้ายินยอมในกรณีนั้น ๆ ด้วย โดยให้ขยาย
ระยะเวลาการค้ำประกันนี้ออกไปตลอดระยะเวลาที่ผู้ขายได้ขยายระยะเวลาให้แก่ซื้อดังกล่าวข้างต้น

ข้าพเจ้าได้ลงนามและประทับตราไว้ต่อหน้าพยานเป็นสำคัญ

(ลงชื่อ).....ผู้ค้ำประกัน
(.....)
ตำแหน่ง.....

(ลงชื่อ)..... พยาน
(.....)

(ลงชื่อ)..... พยาน
(.....)

แบบหนังสือค้ำประกัน
(หลักประกันสัญญา)

เลขที่.....

วันที่.....

ข้าพเจ้า.....(ชื่อธนาคาร).....สำนักงานตั้งอยู่เลขที่..... ถนน.....
ตำบล/แขวง..... อำเภอ/เขต..... จังหวัด.....
โดย.....ผู้มีอำนาจลงนามผูกพันธนาคารขอทำหนังสือค้ำประกันฉบับนี้ไว้ต่อ
องค์การอุตสาหกรรมป่าไม้ ซึ่งต่อไปนี้เรียกว่า "ผู้ขาย" ดังมีข้อความต่อไปนี้

๑. ตามที่.....(ชื่อผู้ซื้อ).....ซึ่งต่อไปนี้เรียกว่า "ผู้ซื้อ" ได้ทำสัญญาซื้อขาย
ไม้สักท่อนสวนป่ากับผู้ขาย ตามสัญญาเลขที่..... ลงวันที่..... เดือน.....
พ.ศ. ซึ่งผู้ซื้อต้องวางหลักประกันการปฏิบัติตามสัญญาต่อผู้ขาย เป็นจำนวนเงิน.....
บาท (.....) ซึ่งเท่ากับร้อยละ..... (.....%) ของมูลค่าทั้งหมดของสัญญา

ข้าพเจ้ายินยอมผูกพันตนโดยไม่มีเงื่อนไขที่จะค้ำประกันในการชำระเงินให้ตามสิทธิเรียกร้อง
ของผู้ขาย จำนวนไม่เกิน.....บาท (.....) ในฐานะเป็นลูกหนี้ร่วม
ในกรณีที่ ผู้ซื้อก่อให้เกิดความเสียหายใด ๆ หรือต้องชำระค่าปรับ หรือค่าใช้จ่ายใด ๆ หรือผู้ซื้อมิได้ปฏิบัติตาม
ภาระหน้าที่ใด ๆ ที่กำหนดในสัญญาดังกล่าวข้างต้น ทั้งนี้ โดยผู้ขายไม่จำเป็นต้องเรียกร้องให้ผู้ซื้อชำระหนี้ดังกล่าวก่อน

๒. หนังสือค้ำประกันนี้มีผลใช้บังคับตั้งแต่วันทำสัญญาซื้อขายดังกล่าวข้างต้น จนถึงวันที่.....
เดือน.....พ.ศ. และข้าพเจ้าจะไม่เพิกถอนการค้ำประกันภายในระยะเวลาที่กำหนดไว้

๓. หากผู้ขายได้ขยายระยะเวลาให้แก่ผู้ซื้อ ให้ถือว่าข้าพเจ้ายินยอมในกรณีนั้น ๆ ด้วย โดยให้ขยาย
ระยะเวลาการค้ำประกันนี้ออกไปตลอดระยะเวลาที่ผู้ขายได้ขยายระยะเวลาให้แก่ผู้ซื้อดังกล่าวข้างต้น

ข้าพเจ้าได้ลงนามและประทับไว้ต่อหน้าพยานเป็นสำคัญ

(ลงชื่อ).....ผู้ค้ำประกัน

(.....)

ตำแหน่ง.....

(ลงชื่อ)..... พยาน

(.....)

(ลงชื่อ)..... พยาน

(.....)

บัญชีเอกสารส่วนที่ ๑

- ๑. ในกรณีผู้เสนอราคาเป็นนิติบุคคล
 - (ก) ห้างหุ้นส่วนสามัญหรือห้างหุ้นส่วนจำกัด
 สำเนาหนังสือรับรองการจดทะเบียนนิติบุคคล จำนวน.....แผ่น
 บัญชีรายชื่อหุ้นส่วนผู้จัดการ และผู้มีอำนาจควบคุม (ถ้ามี) จำนวน.....แผ่น
 - (ข) บริษัทจำกัดหรือบริษัทมหาชนจำกัด
 สำเนาหนังสือรับรองการจดทะเบียนนิติบุคคล จำนวน.....แผ่น
 หนังสือบริคณห์สนธิ จำนวน.....แผ่น
 บัญชีรายชื่อกรรมการผู้จัดการ และผู้มีอำนาจควบคุม (ถ้ามี) จำนวน.....แผ่น
 บัญชีผู้ถือหุ้นรายใหญ่ จำนวน.....แผ่น
- ๒. ในกรณีผู้เสนอราคาไม่เป็นนิติบุคคล
 - (ก) บุคคลธรรมดา
 สำเนาบัตรประจำตัวประชาชนของผู้ยื่น จำนวน.....แผ่น
 - (ข) คณะบุคคล
 สำเนาข้อตกลงที่แสดงถึงการเข้าเป็นหุ้นส่วน จำนวน.....แผ่น
 สำเนาบัตรประจำตัวประชาชนของผู้เป็นหุ้นส่วน จำนวน.....แผ่น
- ๓. ในกรณีผู้เสนอราคาเป็นผู้เสนอราคาาร่วมกันในฐานะเป็นผู้ร่วมค้า
 - สำเนาสัญญาของการเข้าร่วมค้า จำนวน.....แผ่น
 - (ก) ในกรณีผู้ร่วมค้าเป็นบุคคลธรรมดา
 - บุคคลสัญชาติไทย
 สำเนาบัตรประจำตัวประชาชน จำนวน.....แผ่น
 - บุคคลที่มีเชื้อสัญชาติไทย
 สำเนาหนังสือเดินทาง จำนวน.....แผ่น
 - (ข) ในกรณีผู้ร่วมค้าเป็นนิติบุคคล
 - ห้างหุ้นส่วนสามัญหรือห้างหุ้นส่วนจำกัด
 สำเนาหนังสือรับรองการจดทะเบียนนิติบุคคล จำนวน.....แผ่น
 บัญชีรายชื่อหุ้นส่วนผู้จัดการ และผู้มีอำนาจควบคุม (ถ้ามี) จำนวน.....แผ่น
 - บริษัทจำกัดหรือบริษัทมหาชนจำกัด
 สำเนาหนังสือรับรองการจดทะเบียนนิติบุคคล จำนวน.....แผ่น
 หนังสือบริคณห์สนธิ จำนวน.....แผ่น
 บัญชีรายชื่อกรรมการผู้จัดการ ผู้มีอำนาจควบคุม (ถ้ามี) จำนวน.....แผ่น
 บัญชีผู้ถือหุ้นรายใหญ่ จำนวน.....แผ่น
- ๔. อื่น ๆ (ถ้ามี)
 - _____
 - _____
 - _____
 - _____

ข้าพเจ้าขอรับรองว่า เอกสารหลักฐานที่ข้าพเจ้ายื่นพร้อมของใบเสนอราคาในการสอบราคาซื้อ

ถูกต้อง และเป็นความจริงทุกประการ

ลงชื่อ.....ผู้เสนอราคา
(.....)

บัญชีเอกสารส่วนที่ ๒

- ๑. หนังสือมอบอำนาจซึ่งปิดอากรแสตมป์ตามกฎหมายในกรณีที่ผู้เสนอราคามอบอำนาจให้บุคคลอื่นลงนามในใบเสนอราคาแทน จำนวน.....แผ่น
- ๒. อื่น ๆ (ถ้ามี)
-
-
-
-
-
-

ข้าพเจ้าขอรับรองว่า เอกสารหลักฐานที่ข้าพเจ้ายื่นพร้อมซองใบเสนอราคาในการประมูล ถูกต้อง และเป็นความจริงทุกประการ

ลงชื่อผู้เสนอราคา
(.....)



สัญญาซื้อขายไม้สักท่อนสวนป่า
ของสวนป่า..... องค์การอุตสาหกรรมป่าไม้เขตอุดรดิตถ์
องค์การอุตสาหกรรมป่าไม้ภาคเหนือล่าง

.....

สัญญาเลขที่ /๒๕๖๙

สัญญาฉบับนี้ทำขึ้น ณ องค์การอุตสาหกรรมป่าไม้เขตอุดรดิตถ์ องค์การอุตสาหกรรมป่าไม้ เลขที่ ถนน..... ตำบล..... อำเภอ..... จังหวัด..... เมื่อวันที่ เดือน..... พ.ศ. ๒๕๖๙ ระหว่าง องค์การอุตสาหกรรมป่าไม้ โดย.....ตำแหน่ง..... ผู้รับมอบอำนาจตามหนังสือมอบอำนาจ ที่ ทส ๑๔๐๐/..... ลงวันที่ ซึ่งต่อไปในสัญญานี้เรียกว่า “ผู้ขาย” ฝ่ายหนึ่ง กับ ที่อยู่..... ซึ่งต่อไปในสัญญานี้เรียกว่า “ผู้ซื้อ” อีกฝ่ายหนึ่ง โดยคู่สัญญาได้ตกลงกันมีข้อความดังต่อไปนี้

ข้อ ๑. ข้อตกลง

ผู้ซื้อตกลงซื้อและผู้ขายตกลงขายไม้สักท่อนสวนป่า ตามแผนการผลิตไม้สักท่อนสวนป่า ประจำปี ๒๕๖๙ ของสวนป่า.....ในสังกัดขององค์การอุตสาหกรรมป่าไม้เขตอุดรดิตถ์ องค์การอุตสาหกรรม ป่าไม้ภาคเหนือล่าง องค์การอุตสาหกรรมป่าไม้ ซึ่งตั้งอยู่.....เนื้อที่ประมาณ ไร่ ซึ่งรวมผลผลิตประมาณ ลูกบาศก์เมตร ในราคาผู้ยื่นเสนอราคาร้อยละ..... ของราคาตามตาราง กำหนดราคาจำหน่ายไม้สักท่อนสวนป่าขององค์การอุตสาหกรรมป่าไม้ ฉบับลงวันที่ ๑ มกราคม ๒๕๖๐ ซึ่งเป็นราคาที่ยังไม่รวมภาษีมูลค่าเพิ่ม รายละเอียดปรากฏตามใบเสนอราคา ของผู้ซื้อฉบับลงวันที่ และตามแผนที่แสดงแผนทำไม้..... ของสวนป่า..... องค์การอุตสาหกรรมป่าไม้เขตอุดรดิตถ์ องค์การ อุตสาหกรรมป่าไม้ภาคเหนือล่างของผู้ขาย ที่แนบท้ายสัญญานี้ และให้ถือเป็นส่วนหนึ่งของสัญญานี้ด้วย

ข้อ ๒. การตรวจสอบ

ในขณะที่ทำสัญญานี้ ผู้ซื้อรับว่าได้ไปตรวจสอบพื้นที่สวนป่าตามสัญญาข้อ ๑ แล้วและมีความพอใจในสภาพพื้นที่ และเส้นทางขนส่งที่ผู้ซื้อจะต้องไปทำการรับมอบไม้จากผู้ขายด้วยแล้ว

ข้อ ๓. การทำสัญญาและการชำระเงินค่าซื้อไม้

๓.๑ ผู้ประมูลได้ (ผู้ซื้อ) จะต้องไปทำสัญญา กับองค์การอุตสาหกรรมป่าไม้เขตอุดรดิตถ์ ภายใน ๑๕ วันทำการ นับจากวันประกาศผลการประมูล

๓.๒ ผู้ประมูลได้ (ผู้ซื้อ) จะต้องวางหลักประกันสัญญาเป็นเงิน ๕ % ของมูลค่าไม้ในช่วง ขนาดความโตตามประกาศนี้ตลอดสัญญาตามโครงการโดยใช้หลักทรัพย์อย่างใดอย่างหนึ่ง

ก) เงินสด

ข) แคชเชียร์เช็คที่ธนาคารสั่งจ่ายให้แก่ “องค์การอุตสาหกรรมป่าไม้เขตอุดรดิตถ์” โดยเป็นเช็คลงวันที่ที่ทำสัญญาซื้อขายฯ หรือก่อนหน้านั้นไม่เกิน ๗ วันทำการของทางราชการ

ค) หนังสือค้ำประกันของธนาคารภายในประเทศตามแบบหนังสือ ค้ำประกัน (หลักประกันสัญญา) (เอกสาร ๖)

ลงชื่อ ผู้ขาย ลงชื่อ ผู้ซื้อ



๓.๓ ผู้ประมูลได้ (ผู้ซื้อ) จะต้องชำระเงินค่าซื้อไม้สักสวนป่า พร้อมภาษีมูลค่าเพิ่ม ให้กับ องค์การอุตสาหกรรมป่าไม้เขตอุดรดิตถ์ ตามมูลค่าไม้ที่ทำออกตามแผนการทำไม้ ประจำปีการผลิตปี ๒๕๖๙ ของสวนป่าที่เสนอราคาของ องค์การอุตสาหกรรมป่าไม้เขตอุดรดิตถ์ องค์การอุตสาหกรรมป่าไม้ภาคเหนือล่าง ปริมาตรโดยประมาณที่ระบุตามประกาศ โดยชำระเป็นรายงวด (ตามเอกสารแนบทางสัญญา) ดังนี้

๑) การชำระเงินงวดที่ ๑ ให้ผู้ประมูลได้ (ผู้ซื้อ) ชำระเงินในวันที่ยื่นนามทำสัญญา เป็นมูลค่าไม้ร้อยละ ๒๕ ของมูลค่าไม้ตามสัญญา

๒) การชำระเงินงวดที่ ๒ ให้ผู้ประมูลได้ (ผู้ซื้อ) ชำระเงินเป็นมูลค่าไม้ร้อยละ ๒๕ เมื่อผู้ประมูลได้ (ผู้ซื้อ) ได้รับมอบไม้แล้วเป็นมูลค่าไม้ร้อยละ ๘๐ ของเงินที่ชำระงวดที่ ๑ เป็นเงินที่ต้องชำระ บาท (.....)

๓) การชำระเงินงวดที่ ๓ ให้ผู้ประมูลได้ (ผู้ซื้อ) ชำระเงินเป็นมูลค่าไม้ร้อยละ ๒๕ เมื่อผู้ประมูลได้ (ผู้ซื้อ) ได้รับมอบไม้แล้วเป็นมูลค่าไม้ร้อยละ ๘๐ ของเงินที่ชำระงวดที่ ๒ เป็นเงินที่ต้องชำระ บาท (.....)

๔) การชำระเงินงวดที่ ๔ ให้ผู้ประมูลได้ (ผู้ซื้อ) ชำระเงินเป็นมูลค่าไม้ร้อยละ ๒๕ เมื่อผู้ประมูลได้ (ผู้ซื้อ) ได้รับมอบไม้แล้วเป็นมูลค่าไม้ร้อยละ ๘๐ ของเงินที่ชำระงวดที่ ๓ เป็นเงินที่ต้องชำระ บาท (.....)

ทั้งนี้ หากจำนวนไม้ที่ส่งมอบในงวดการชำระเงินงวดสุดท้าย เมื่อคิดคำนวณในราคาซื้อขายแล้วปรากฏว่า มีมูลค่ามากกว่าจำนวนเงินที่ผู้ประมูลได้ (ผู้ซื้อ) ได้ชำระไว้ องค์การอุตสาหกรรมป่าไม้เขตอุดรดิตถ์ จะมีหนังสือแจ้งให้ผู้ประมูลได้ (ผู้ซื้อ) มาชำระเพิ่มเติมก่อนที่องค์การอุตสาหกรรมป่าไม้จะทำการส่งมอบไม้ให้ครบตามจำนวนที่ตกลงซื้อขาย และหากมูลค่าไม้ที่ชำระเพิ่มมีมูลค่ามากกว่าร้อยละ ๒๕ ของมูลค่าไม้ตามสัญญาให้ผู้ซื้อและผู้ขายตกลงแบ่งการชำระเงินเป็นรายงวดเพิ่มเติม ในทางกลับกันหากปรากฏว่าจำนวนไม้ที่ส่งมอบในงวดการชำระเงินงวดที่ ซึ่งครบตามจำนวนที่ตกลงซื้อขาย เมื่อคำนวณในราคาซื้อขายแล้วมีมูลค่าน้อยกว่าเงินที่ผู้ประมูลได้ (ผู้ซื้อ) ได้ชำระไว้ องค์การอุตสาหกรรมป่าไม้ภาคเหนือล่าง จะคืนเงินส่วนที่ได้ชำระเกินนั้นให้ผู้ประมูลได้ (ผู้ซื้อ) ภายใน ๗ วัน เมื่อองค์การอุตสาหกรรมป่าไม้ภาคเหนือล่าง ได้ส่งมอบไม้ให้กับผู้ประมูลได้ (ผู้ซื้อ) ครบถ้วนตามสัญญา

การชำระเงิน องค์การอุตสาหกรรมป่าไม้เขตอุดรดิตถ์ จะมีหนังสือแจ้งให้ผู้ประมูลได้ (ผู้ซื้อ) มาชำระทุกครั้ง โดยผู้ประมูลได้ (ผู้ซื้อ) จะต้องมาชำระให้เสร็จสิ้นภายในระยะเวลา ๗ วัน นับถัดจากวันที่ได้รับหนังสือแจ้งจากองค์การอุตสาหกรรมป่าไม้เขตอุดรดิตถ์ หากผู้ประมูลได้ (ผู้ซื้อ) ไม่ชำระเงินให้เสร็จสิ้นภายในกำหนด องค์การอุตสาหกรรมป่าไม้มีสิทธิยึดคดดอกเบี้ยของเงินจำนวนงวดที่ต้องชำระ ในอัตราร้อยละ ๗.๕ ต่อปี นับแต่วันที่ผิดนัดชำระ

ทั้งนี้ จำนวนไม้สักสวนป่าที่ทำการซื้อขาย ให้ยึดจำนวนตามปริมาตรไม้เป็นสำคัญ

ลงชื่อ ผู้ขาย ลงชื่อ ผู้ซื้อ



๓.๔ การชำระเงินค่าซื้อไม้ ผู้ประมูลได้ (ผู้ซื้อ) จะต้องชำระเงินค่าซื้อไม้ หลักทรัพย์อย่างใด
อย่างหนึ่ง

ก. เงินสด

ข. โอนเข้าบัญชีของผู้ขายตามที่รับแจ้งจากองค์การอุตสาหกรรมป่าไม้

ค. แคชเชียร์เช็คที่ธนาคารสั่งจ่ายลงวันที่สั่งจ่าย ในวันทำการของทางราชการ และ
ให้สั่งจ่ายในนาม “องค์การอุตสาหกรรมป่าไม้เขตอุดรดิตถ์”

ข้อ ๔. เอกสารอันเป็นส่วนหนึ่งของสัญญา

เอกสารแนบท้ายสัญญาดังต่อไปนี้ ให้ถือเป็นส่วนหนึ่งของสัญญานี้

๔.๑ ใบเสนอราคาของ..... ลงวันที่ จำนวน แผ่น

๔.๒ แผนที่สวนป่าแสดงแปลงปีที่ทำไม้ออกปี ๒๕๖๙ ของสวนป่า.....

องค์การอุตสาหกรรมป่าไม้เขตอุดรดิตถ์ องค์การอุตสาหกรรมป่าไม้ภาคเหนือล่าง จำนวน แผ่น

๔.๓ ตารางกำหนดราคาจำหน่ายไม้สักสวนป่าขององค์การอุตสาหกรรมป่าไม้ ฉบับ
ลงวันที่ ๑ มกราคม ๒๕๖๐ จำนวน ๑ แผ่น

๔.๔ อื่นๆ

ความใดในเอกสารแนบท้ายสัญญาที่ขัดแย้งกับข้อความในสัญญานี้ให้ใช้ข้อความใน
สัญญานี้บังคับและในกรณีที่เอกสารแนบท้ายสัญญาขัดแย้งกันเองผู้ซื้อจะต้องปฏิบัติตามคำวินิจฉัยของผู้ขาย

ข้อ ๕. แผนการส่งมอบไม้

แผนการส่งมอบไม้สักท่อนสวนป่า ที่ทำออกจากสวนป่าขององค์การอุตสาหกรรมป่าไม้
ประจำปีการผลิตปี ๒๕๖๙ ของสวนป่าในสังกัดองค์การอุตสาหกรรมป่าไม้เขตอุดรดิตถ์ องค์การอุตสาหกรรม
ป่าไม้ภาคเหนือล่าง ให้เป็นไปตามเอกสารแนบ (เอกสารแนบ ๒)

องค์การอุตสาหกรรมป่าไม้ภาคเหนือล่าง ขอสงวนสิทธิ์ในการเปลี่ยนแปลงแผนการส่งมอบ
ไม้สักท่อนสวนป่าตามวรรคก่อนได้ โดยองค์การอุตสาหกรรมป่าไม้ภาคเหนือล่าง จะแจ้งให้ผู้ประมูลได้ (ผู้ซื้อ)
ทราบล่วงหน้าก่อนการเปลี่ยนแปลงแผนการส่งมอบไม้

ข้อ ๖. การส่งมอบ - รับมอบไม้

๖.๑ องค์การอุตสาหกรรมป่าไม้ เป็นผู้ดำเนินการทำไม้ออกเองทุกขั้นตอน

๖.๒ ผู้ประมูลได้ (ผู้ซื้อ) ต้องนำรถมารับมอบไม้ที่หมอนไม้ของงานสวนป่าองค์การ
อุตสาหกรรมป่าไม้ ที่ทำไม้ออกกำหนด โดยองค์การอุตสาหกรรมป่าไม้จะดำเนินการหมายวัดตัดทอน จัดทำ
บัญชีไม้ ชำระค่าภาคหลวง และ ออกใบกำกับการนำไม้เคลื่อนที่ (สป.๑๕) ให้แก่ผู้ประมูลได้ (ผู้ซื้อ) ทั้งนี้ผู้
ประมูลได้ (ผู้ซื้อ) จะต้องดำเนินการรับมอบไม้ภายใน ๗ วัน หลังจากที่องค์การอุตสาหกรรมป่าไม้มีหนังสือแจ้ง
ให้ผู้ประมูลได้ (ผู้ซื้อ) มารับมอบไม้ หากพ้นระยะเวลาที่กำหนดให้ถือว่าผู้ประมูลได้ ได้รับมอบไม้ตามหนังสือที่
องค์การอุตสาหกรรมป่าไม้แจ้งไว้แล้วในวันที่ครบกำหนดให้ผู้ประมูลได้ (ผู้ซื้อ) มาทำการรับมอบ

ลงชื่อ ผู้ขาย ลงชื่อ ผู้ซื้อ

-๔-

หากผู้ประมูลได้ (ผู้ซื้อ) มีเหตุขัดข้องไม่สามารถมาดำเนินการรับมอบไม้และลากขน ไม้ให้แล้วเสร็จภายในระยะเวลาที่องค์การอุตสาหกรรมป่าไม้กำหนด ให้ผู้ประมูลได้ (ผู้ซื้อ) ทำหนังสือขออนุญาต ผันการลากขนไม้มาเป็นกรณี ๆ ไม่เกิน ๑๕ วัน หากไม่มีการดำเนินการดังกล่าว องค์การอุตสาหกรรมป่าไม้จะ รีบหลักประกันสัญญา และค่าซื้อไม้ที่ได้ชำระไว้แล้วทั้งสิ้น

ในกรณีที่องค์การอุตสาหกรรมป่าไม้ไม่อาจให้ผู้ประมูลได้ (ผู้ซื้อ) รับมอบไม้และลาก ขนไม้ ออกตามระยะเวลาที่กำหนดได้ไม่ว่าด้วยเหตุใดๆ ก็ตาม องค์การอุตสาหกรรมป่าไม้ไม่มีสิทธิขยายระยะเวลา การส่งมอบไม้ให้กับผู้ประมูลได้ (ผู้ซื้อ) ดุลยพินิจในการพิจารณาขอขยายระยะเวลาให้อยู่ในอำนาจของ ผู้อำนวยการองค์การอุตสาหกรรมป่าไม้ โดยที่ผู้ประมูลได้ (ผู้ซื้อ) ไม่มีสิทธิเรียกร้องค่าเสียหายใด ๆ จาก องค์การอุตสาหกรรมป่าไม้ทั้งสิ้น โดยผู้ประมูลได้ (ผู้ซื้อ) ให้ถือการปฏิบัติดังนี้

ก. ผู้ประมูลได้ (ผู้ซื้อ) จะต้องซื้อไม้ทุกความยาวตั้งแต่ ๒ - ๖ เมตรขึ้นไป และขึ้น ความโตที่ผู้ซื้อยื่นประมูลได้ ที่ทำออกในแต่ละงวดและรับมอบไม้ ณ สวนป่าตามที่กำหนดในประกาศ ที่ทำออกตามแผนการส่งมอบไม้ สำหรับการหมายวัดตัดทอนไม้ องค์การอุตสาหกรรมป่าไม้จะดำเนินการตามคู่มือ การทำไม้ขององค์การอุตสาหกรรมป่าไม้

ข. กำหนดระยะเวลาในการดำเนินการเคลื่อนย้ายไม้สักออกจากสวนป่าที่มี การทำไม้ ตั้งแต่เวลา ๐๗.๐๐ - ๑๘.๐๐ น. (สิ้นสุดระยะเวลาที่กำหนดแล้วห้ามทำการเคลื่อนย้ายโดยเด็ดขาด)

ค. ให้ไม้ทุกขนาด ทุกคุณภาพ ที่ไม่เป็นไปตามสัญญา รวมถึงไม้ที่คู่สัญญาปฏิเสธการ รับซื้อ ตามที่ได้ตรวจพิสูจน์คุณภาพร่วมกันแล้ว องค์การอุตสาหกรรมป่าไม้สามารถนำไปจำหน่ายได้ตาม หลักเกณฑ์การจำหน่ายขององค์การอุตสาหกรรมป่าไม้ โดยผู้ประมูลได้ไม่สามารถฟ้องร้องหรือแจ้งเอาผิดกับ ผู้ขายได้แต่อย่างใด ทั้งนี้ จำนวน ปริมาตรไม้ ที่ผู้ซื้อแจ้งประสงค์ไม่รับมอบรับซื้อ ให้ถือรวมเป็นปริมาตรที่ทำ การซื้อขายต่อกันแล้ว

๖.๓ องค์การอุตสาหกรรมป่าไม้จะส่งมอบไม้ให้กับผู้ประมูลได้ (ผู้ซื้อ) ณ พื้นที่ ภายในบริเวณหมอนไม้ของงานสวนที่มีการทำไม้ตามประกาศนี้ (เอกสาร ๑) เป็นงวดๆ แต่ละงวดจะส่งมอบ เป็นคราวๆ และจัดทำบันทึกรับมอบ-ส่งมอบไว้เป็นหลักฐาน (เอกสาร ๒)

องค์การอุตสาหกรรมป่าไม้ไม่มีสิทธิในการกำหนดเวลาเริ่มทำการส่งมอบ - รับมอบ และกำหนดเวลาให้ผู้ประมูลได้ (ผู้ซื้อ) ดำเนินการรับมอบไม้ให้แล้วเสร็จ โดยแจ้งเป็นหนังสือให้ผู้ประมูลได้ (ผู้ซื้อ) ทราบ หากผู้ประมูลได้ (ผู้ซื้อ) มีความประสงค์เปลี่ยนแปลงกำหนดต่างๆ ดังกล่าว จะต้องแจ้งล่วงหน้า เป็นหนังสือให้องค์การอุตสาหกรรมป่าไม้พิจารณา ผลการพิจารณาขององค์การอุตสาหกรรมป่าไม้ เป็นประการใด ผู้ประมูลได้ (ผู้ซื้อ) จะมีข้อโต้แย้งใด ๆ มิได้

ลงชื่อ ผู้ขาย ลงชื่อ ผู้ซื้อ



- ๕ -

ข้อ ๗. หลักประกันสัญญา

ในวันทำสัญญานี้ผู้ซื้อได้นำหลักประกันเป็น..... ซึ่งกำหนดวงเงินค้ำประกันไว้เป็นจำนวนร้อยละ ๕ (ห้า) ของมูลค่าไม้ทั้งหมดตามสัญญาคิดเป็นเงิน บาท(.....) ปรากฏตามใบเสร็จรับเงินของผู้ขายเล่มที่ เลขที่ ลงวันที่ เดือน พ.ศ. ๒๕๖๙ มามอบให้แก่ผู้ขายเพื่อเป็นหลักประกันการปฏิบัติตามสัญญานี้

หลักประกันที่ผู้ซื้อนำมามอบไว้ตามวรรคหนึ่ง ผู้ขายจะคืนให้เมื่อผู้ซื้อพ้นจากข้อผูกพันตามสัญญานี้โดยไม่มีดอกเบี้ย

ข้อ ๘. การระงับสิ้นลงของสัญญา

๘.๑ ในกรณีที่ผู้ประมูลได้ (ผู้ซื้อ) หรือบริวาร หรือผู้รับจ้างของผู้ประมูลได้ (ผู้ซื้อ) ได้กระทำความผิดตามกฎหมายป่าไม้ โดยอ้างหรืออาศัยโอกาสจากการดำเนินการตามสัญญาซื้อขายไม้รายนี้ ให้ถือว่าผู้ประมูลได้ (ผู้ซื้อ) กระทำผิดสัญญา องค์การอุตสาหกรรมป่าไม้มีสิทธิบอกเลิกสัญญา และผู้ประมูลได้ (ผู้ซื้อ) ไม่มีสิทธิเรียกร้องค่าเสียหายเอาจากองค์การอุตสาหกรรมป่าไม้แต่อย่างใด

๘.๒ ถ้าสัญญาซื้อขายไม้รายนี้ได้ระงับสิ้นลงเพราะเหตุที่สัญญานี้สิ้นอายุ หรือเพราะเหตุที่ผู้ประมูลได้ (ผู้ซื้อ) เป็นฝ่ายผิดสัญญา โดยองค์การอุตสาหกรรมป่าไม้ได้ใช้สิทธิ บอกเลิกสัญญา และสงวนสิทธิเรียกร้องค่าเสียหายแล้ว องค์การอุตสาหกรรมป่าไม้มีสิทธิดำเนินการอย่างใดอย่างหนึ่งดังนี้ คือ

(๑) องค์การอุตสาหกรรมป่าไม้มีสิทธิขายไม้ที่เหลืออยู่ตามสัญญานี้ทั้งหมด หากปรากฏว่าองค์การอุตสาหกรรมป่าไม้ได้ขายไม้ดังกล่าวในราคาที่ถูกกว่าราคาที่ผู้ประมูลได้ (ผู้ซื้อ) จะต้องชำระให้แก่องค์การอุตสาหกรรมป่าไม้เป็นจำนวนเงินทั้งหมดเท่าใดก็ตาม ผู้ประมูลได้ (ผู้ซื้อ) จะต้องชดใช้เงินจำนวนนั้นให้แก่องค์การอุตสาหกรรมป่าไม้จนครบถ้วน

(๒) องค์การอุตสาหกรรมป่าไม้มีสิทธิคิดดอกเบี้ยของเงินจำนวนตามข้อ (๑) ในอัตรา ร้อยละ ๑๒.๕ ต่อปี นับแต่วันสิ้นสุดอายุสัญญา หรือผู้ประมูลได้ (ผู้ซื้อ) กระทำผิดสัญญาแล้วแต่กรณี จนกว่าผู้ประมูลได้ (ผู้ซื้อ) จะชำระเงินดังกล่าวเสร็จสิ้น

ข้อ ๙. การบอกเลิกสัญญา

หากผู้ซื้อไม่ปฏิบัติตามสัญญาข้อหนึ่งข้อใดไม่ว่าด้วยเหตุใดแม้จะโดยเหตุสุดวิสัยก็ตามให้ถือว่าผู้ซื้อผิดสัญญา โดยผู้ขายมีสิทธิบอกเลิกสัญญาและมีสิทธิเรียกร้องค่าเสียหายเอาจากผู้ซื้อได้โดยครบถ้วน นอกจากนี้ผู้ขายยังมีสิทธิรับหลักประกันตามสัญญาข้อ ๗ เป็นจำนวนเงินทั้งหมด หรือแต่บางส่วนก็ได้แล้วแต่ผู้ขายจะเห็นสมควร โดยไม่ต้องบอกกล่าวผู้ซื้อก่อน

ข้อ ๑๐. การขอขยายเวลาส่งมอบ

ในกรณีที่ใกล้จะครบกำหนดอายุสัญญา ถ้าฝ่ายใดฝ่ายหนึ่งมีความประสงค์จะขอขยายระยะเวลาในการส่งมอบและรับมอบไม้ตามสัญญานี้ จะต้องแจ้งให้อีกฝ่ายหนึ่งทราบล่วงหน้าเป็นหนังสือก่อน ครบกำหนดอายุสัญญานี้ไม่น้อยกว่า ๓๐ วัน

ลงชื่อ ผู้ขาย ลงชื่อ ผู้ซื้อ

- ๖ -

ในกรณีผู้ซื้อเป็นฝ่ายขอขยายระยะเวลาตามวรรคหนึ่ง ผู้ขายขอสงวนสิทธิในการพิจารณาขยายระยะเวลาในการส่งมอบและรับมอบไม่ให้กับผู้ซื้อหรือไม่ก็ได้

ข้อ ๑๑. เงื่อนไขอื่น ๆ

กรณีผู้ประมูลได้ (ผู้ซื้อ) มีความประสงค์ซื้อไม้สักท่อนสวนป่าเพื่อส่งไปจำหน่ายต่างประเทศ โดยประสงค์ให้องค์การอุตสาหกรรมป่าไม้เป็นผู้ดำเนินการจัดทำเอกสารเกี่ยวกับการส่งออกไม้ท่อนไปจำหน่ายต่างประเทศให้กับผู้ประมูลได้ (ผู้ซื้อ) ผู้ประมูลได้ (ผู้ซื้อ) จะต้องแจ้งความประสงค์ไว้ในแบบเสนอราคา (เอกสาร ๔) พร้อมทั้งจัดทำเป็นหนังสือแจ้งให้องค์การอุตสาหกรรมป่าไม้ทราบทุกครั้ง ภายในระยะเวลา ๗ วันทำการ นับถัดจากวันที่องค์การอุตสาหกรรมป่าไม้ได้ส่งมอบไม้ให้กับผู้ประมูลได้ (ผู้ซื้อ) ในแต่ละงวด และจะต้องชำระค่าบริการในการดำเนินการให้กับองค์การอุตสาหกรรมป่าไม้ ในอัตราร้อยละ ๐.๕ ของมูลค่าไม้ (ไม่รวมภาษีมูลค่าเพิ่ม) ที่ทำการส่งออกไปจำหน่ายต่างประเทศในแต่ละงวด โดยผู้ประมูลได้ (ผู้ซื้อ) จะต้องชำระให้กับองค์การอุตสาหกรรมป่าไม้ก่อนดำเนินการตามขั้นตอนการส่งออกในแต่ละงวดด้วย

ทั้งนี้ การส่งมอบ - รับมอบไม้เพื่อส่งไปจำหน่ายต่างประเทศ กำหนดเงื่อนไขการส่งมอบสินค้า (Incoterms) แบบ Ex Works สถานที่ส่งมอบไม้ให้เป็นไปตามข้อ ๖.๓ โดยค่าใช้จ่ายที่เกี่ยวข้องกับการส่งออกนอกเหนือจากค่าซื้อไม้สักท่อนสวนป่า ให้เป็นภาระของผู้ประมูลได้ (ผู้ซื้อ) ทั้งสิ้น และในการให้บริการดำเนินการจัดทำเอกสารเกี่ยวกับการส่งออก องค์การอุตสาหกรรมป่าไม้จะให้บริการดำเนินการภายในระยะเวลาไม่เกิน ๓๐ วัน หลังจากได้มีการส่งมอบ - รับมอบไม้งวดสุดท้ายให้กับผู้ประมูลได้ (ผู้ซื้อ)

ข้อ ๑๒. ข้อสงวนสิทธิ์ตามประกาศฉบับนี้

๑๒.๑ องค์การอุตสาหกรรมป่าไม้ขอสงวนสิทธิ์ที่จะยกเลิกการประมูลขายไม้สักสวนป่าในครั้งนี้ หรือจะทำการประกาศประมูลขายครั้งใหม่ โดยผู้ยื่นซื้อไม่มีสิทธิเรียกร้องค่าเสียหายใดๆ และในกรณีที่ผู้อำนวยการองค์การอุตสาหกรรมป่าไม้ตัดสินใจขาดให้ผู้ยื่นซื้อรายใดเป็นผู้ได้รับเลือกให้ถือเป็นยุติ ผู้ใดจะอุทธรณ์ หรือเรียกร้องค่าเสียหายใด ๆ มิได้

๑๒.๒ ขอสงวนสิทธิ์ในการเปลี่ยนแปลงแก้ไขสัญญาที่แนบท้ายประกาศนี้

๑๒.๓ กรณีที่ไม่สามารถดำเนินการได้ตามสัญญา อันเหตุเนื่องมาจากระเบียบข้อกฎหมาย หรือนโยบายรัฐบาลที่เปลี่ยนแปลงไปหรือสาเหตุอื่นๆ ที่จำเป็น ให้คู่สัญญาทั้งสองฝ่ายหาทางออกร่วมกันโดยไม่ถือว่าคู่สัญญาทั้งสองฝ่ายปฏิบัติผิดสัญญา และไม่สามารถเรียกร้องค่าความเสียหายใดๆ ต่อกันได้

ลงชื่อ ผู้ขาย ลงชื่อ ผู้ซื้อ





ลงชื่อ ผู้ชาย
(.....)

ลงชื่อ ผู้ชื่อ
(.....)

ลงชื่อ พยาน
(.....)

ลงชื่อ พยาน
(.....)

SS

Sam.k

Sam

บทนิยาม

“ผู้เสนอราคาที่มีผลประโยชน์ร่วมกัน” หมายความว่า บุคคลธรรมดา หรือนิติบุคคล ที่เข้าเสนอราคาซื้อในการประมูลซื้อขององค์การอุตสาหกรรมป่าไม้ เป็นผู้มีส่วนได้เสียไม่ว่าโดยทางตรง หรือทางอ้อมในกิจการของบุคคลธรรมดา หรือนิติบุคคลอื่น ที่เข้าเสนอราคาซื้อในการประมูลซื้อขององค์การอุตสาหกรรมป่าไม้ ในคราวเดียวกัน

การมีส่วนได้เสียไม่ว่าโดยทางตรง หรือทางอ้อมของบุคคลธรรมดา หรือนิติบุคคลดังกล่าวข้างต้น ได้แก่ การที่บุคคลธรรมดา หรือนิติบุคคลดังกล่าว มีความสัมพันธ์กันในลักษณะดังต่อไปนี้

(๑) มีความสัมพันธ์กันในเชิงบริหาร โดยผู้จัดการ หุ่นส่วนผู้จัดการ กรรมการผู้จัดการ ผู้บริหาร หรือผู้มีอำนาจในการดำเนินการ ในกิจการของบุคคลธรรมดา หรือของนิติบุคคลรายหนึ่ง มีอำนาจหรือสามารถใช้อำนาจในการบริหารจัดการกิจการของบุคคลธรรมดา หรือของนิติบุคคล อีกรายหนึ่ง หรือหลายราย ที่เสนอราคาให้แก่องค์การอุตสาหกรรมป่าไม้ ในการประมูลซื้อครั้งนี้

(๒) มีความสัมพันธ์กันในเชิงทุน โดยผู้เป็นหุ้นส่วนในห้างหุ้นส่วนสามัญ หรือผู้เป็นหุ้นส่วนไม่จำกัดความรับผิดในห้างหุ้นส่วนจำกัด หรือผู้ถือหุ้นรายใหญ่ในบริษัทจำกัด หรือบริษัทมหาชนจำกัด เป็นหุ้นส่วนในห้างหุ้นส่วนสามัญ หรือห้างหุ้นส่วนจำกัด หรือเป็นผู้ถือหุ้นรายใหญ่ในบริษัทจำกัด หรือบริษัทมหาชนจำกัด อีกรายหนึ่ง หรือหลายราย ที่เสนอราคาให้แก่องค์การอุตสาหกรรมป่าไม้ ในการประมูลซื้อครั้งนี้

คำว่า “ผู้ถือหุ้นรายใหญ่” ให้หมายความว่า ผู้ถือหุ้นซึ่งถือหุ้นเกินกว่าร้อยละยี่สิบห้า ในกิจการนั้น หรือในอัตราอื่นตามที่คณะกรรมการว่าด้วยการพัสดุเห็นสมควรประกาศกำหนด สำหรับกิจการบางประเภทหรือบางขนาด

(๓) มีความสัมพันธ์กันในลักษณะไขว่กันระหว่าง (๑) และ (๒) โดยผู้จัดการ หุ่นส่วน ผู้จัดการ กรรมการผู้จัดการ ผู้บริหาร หรือผู้มีอำนาจในการดำเนินงานในกิจการของบุคคลธรรมดา หรือของนิติบุคคลรายหนึ่ง เป็นหุ้นส่วนในห้างหุ้นส่วนสามัญ หรือห้างหุ้นส่วนจำกัด หรือเป็นผู้ถือหุ้นรายใหญ่ในบริษัทจำกัด หรือบริษัทมหาชนจำกัด อีกรายหนึ่ง หรือหลายราย ที่เข้าเสนอราคาให้แก่องค์การอุตสาหกรรมป่าไม้ ในการประมูลซื้อครั้งนี้ หรือในนัยกลับกัน

การดำรงตำแหน่ง การเป็นหุ้นส่วน หรือเข้าถือหุ้นดังกล่าวข้างต้นของคู่สมรส หรือบุตรที่ยังไม่บรรลุนิติภาวะของบุคคลใน (๑) (๒) หรือ (๓) ให้ถือว่าเป็นการดำรงตำแหน่งการเป็นหุ้นส่วน หรือการถือหุ้นของบุคคลดังกล่าว

ในกรณีบุคคลใดใช้ชื่อบุคคลอื่นเป็นผู้จัดการ หุ่นส่วนผู้จัดการ กรรมการผู้จัดการ ผู้บริหาร ผู้เป็นหุ้นส่วน หรือผู้ถือหุ้นโดยที่ตนเองเป็นผู้ใช้อำนาจในการบริหารที่แท้จริง หรือเป็นหุ้นส่วน หรือผู้ถือหุ้นที่แท้จริงของห้างหุ้นส่วน หรือบริษัทจำกัด หรือบริษัทมหาชนจำกัด แล้วแต่กรณี และห้างหุ้นส่วน หรือบริษัทจำกัด หรือบริษัทมหาชนจำกัดที่เกี่ยวข้อง ได้เสนอราคาให้แก่องค์การอุตสาหกรรมป่าไม้ ในการประมูลซื้อคราวเดียวกัน ให้ถือว่าผู้เสนอราคาหรือผู้เสนองานนั้นมีความสัมพันธ์ตาม (๑) (๒) หรือ (๓) แล้วแต่กรณี

“การขัดขวางการแข่งขันราคาอย่างเป็นธรรม” หมายความว่า การที่ผู้เสนอราคา รายหนึ่ง หรือหลายรายกระทำการอย่างใด ๆ อันเป็นการขัดขวาง หรือเป็นอุปสรรค หรือไม่เปิดโอกาสให้มีการแข่งขันราคาอย่างเป็นธรรมในการเสนอราคาต่อองค์การอุตสาหกรรมป่าไม้ ไม่ว่าจะกระทำโดยการสมยอมกัน หรือโดยการให้ ขอให้ หรือรับว่าจะให้ เรียกรับ หรือยอมจะรับเงิน หรือทรัพย์สิน หรือประโยชน์อื่นใด หรือใช้กำลังประทุษร้าย หรือข่มขู่ว่าจะใช้กำลังประทุษร้าย หรือแสดงเอกสารอันเป็นเท็จ หรือกระทำการใดโดยทุจริต ทั้งนี้ โดยมีวัตถุประสงค์ที่จะแสวงหาประโยชน์ในระหว่างผู้เสนอราคาด้วยกัน หรือเพื่อให้ประโยชน์แก่ผู้เสนอการารายหนึ่งรายใดเป็นผู้มีสิทธิทำสัญญากับองค์การอุตสาหกรรมป่าไม้ หรือเพื่อหลีกเลี่ยงการแข่งขันราคาอย่างเป็นธรรม หรือเพื่อให้เกิดความได้เปรียบองค์การอุตสาหกรรมป่าไม้ โดยมีใช่เป็นไปในทางประกอบธุรกิจปกติ

.....





หลักเกณฑ์การทำไม้
และจำหน่ายไม้สักสวนป่า

องค์การอุตสาหกรรมป่าไม้
พ.ศ. 2547

A large, stylized handwritten signature in blue ink, consisting of several sweeping curves.

A handwritten signature in blue ink, appearing to be 'วิมล. ใจ' (Wimol. Jai).

A handwritten signature in blue ink, appearing to be 'วิมล. ใจ' (Wimol. Jai).

ขั้นตอนการดำเนินงาน
ข้อ

ต้นฉบับ

กำหนดไม้สักสวนป่า
ป่า

1. หัวหน้างานสวนป่าตรวจสอบแผนการทำไม้ประจำปีว่า มีแผนงานทำไม้ในสวนป่าแปลงปีใด ใช้วิธีการทำไม้แบบใด เมื่อตัดไม้ออกไปแล้วจะเหลือต้นไม้มากี่ต้นต่อไร่
2. หัวหน้างานสวนป่าด้วยตนเองออกไปสำรวจสภาพพื้นที่ ลักษณะภูมิประเทศ และประเมินด้วยสายตาว่า ต้นไม้ที่ขึ้นอยู่ในพื้นที่ส่วนใหญ่สมควรทำไม้ออกตามวิธีการที่กำหนดไว้ในแผนงานหรือไม่ หรือจะต้องปรับปรุงให้เหมาะสมกับข้อเท็จจริงในพื้นที่อย่างไร โดยพิจารณาข้อมูล FIS และการสำรวจเพิ่มเติมประกอบด้วย กรณีจะต้องปรับปรุงแผนการทำไม้ใหม่ให้รายงานขออนุมัติสำนักงานอนุรักษ์และพัฒนาสวนป่าภาค (สำนักฯ) ผ่านสำนักงานอนุรักษ์และพัฒนาสวนป่าจังหวัด (สอ.จังหวัด) พิจารณา
3. งานสวนป่ารายงาน สอ.จังหวัด ขอแต่งตั้งกรรมการ 3 นาย ออกไปสำรวจป่าและประเมินอัตราค่าจ้างทำไม้ตามแบบฟอร์ม 1 โดยดำเนินการล่วงหน้าก่อนเข้าทำไม้จริง มีกิจกรรม ดังนี้

3.1 ตอนโค่นล้ม ตัดปลาย	อัตรา ลบ.ม. ละ 50-90 บาท
3.2 ตอนชักลากถอนตอถึงริมทางตรวจการ (ด้วยช้าง หรือแทรกเตอร์)	อัตรา ลบ.ม. ละ 150-200 บาท
3.3 ตอนลากขนด้วยรถยนต์ (จากริมทางตรวจการถึงหมอนไม้ถาวร)	อัตรา ลบ.ม. ละ 200-300 บาท
3.4 ตอนหมายตัดทอน ตรวจวัดตีตรา	อัตรา ลบ.ม. ละ 80-100 บาท
3.5 ตอนเผ่ารักษา	อัตรา ลบ.ม. ละ 10-30 บาท
	รวม ลบ.ม. ละ 490-720 บาท

4. เมื่อคณะกรรมการประเมินอัตราค่าจ้างทำไม้ตามข้อ 3 เสร็จแล้ว ให้รายงาน สอ.จังหวัด เพื่อขออนุมัติสำนักภาคตามลำดับ แต่หากงานสวนป่าใดประเมินอัตราค่าจ้างทำไม้สูงเกินกว่าที่กำหนด ให้รายงานขออนุมัติ อ.อ.ป. พร้อมเหตุผลประกอบเป็นกรณี ๆ ไป โดยให้สำนักฯ แต่งตั้งกรรมการ 3 นาย ออกไปตรวจสอบพิจารณาเสนออีกครั้งหนึ่ง
5. การขออนุมัติจ้างเอกชน เมื่อสำนักภาคอนุมัติอัตราค่าจ้างทำไม้ตามข้อ 3 แล้ว หากงานสวนป่าใดมีความประสงค์จะจ้างเอกชนทำไม้ขั้นตอนใด ให้ดำเนินการดังนี้
 - 5.1 ให้งานสวนป่ารายงาน สำนักงานภาคผ่านส่วนบริการการผลิต(ถ้ำมี) หรือสอ.จังหวัด ขอเครื่องมือและอุปกรณ์ในการทำไม้ เช่น เลื่อยยนต์ รถยกไม้ รถกับไม้ รถลากไม้ ช้าง และอื่น ๆ ตามแบบฟอร์มที่ 2 หากสำนักงานภาค ไม่สามารถจัดเครื่องมือและอุปกรณ์ทำไม้ให้ได้หรือได้บางส่วนก็ให้จ้างเอกชนได้ ทั้งนี้ งานสวนป่าต้องแจ้งว่าปัจจุบันมีเครื่องมือและอุปกรณ์ทำไม้อะไรบ้าง จำนวนเท่าใด ประกอบการพิจารณา

5.2 เมื่อสำนัก...

- 5.2 เมื่อสำนักงานภาค ไม่สามารถจัดเครื่องมือและอุปกรณ์ทำไม้ให้ได้หรือไม่ครบ ตามที่ต้องการให้
งานสวนป่ารายงานขออนุมัติหลักการจาก สอ.จังหวัด ตามแบบฟอร์ม 3 ก่อนว่า จะจ้างในอัตรา
ลบ.ม. ละเท่าใด ทั้งนี้ ให้ สอ.จังหวัด แต่งตั้งคณะกรรมการ 3 นาย ออกไปทำความเข้าใจ
ผู้รับจ้างร่วมกับงานสวนป่า และรายงานขออนุมัติสอ.จังหวัด ตามแบบฟอร์ม 3.1 ซึ่งงานสวนป่า
จะต้องควบคุมค่าใช้จ่ายทำไม้ทุกขั้นตอนรวมกัน ไม่ให้สูงกว่าอัตราค่าจ้างที่ได้รับอนุมัติด้วย
หมายเหตุ คณะกรรมการที่ไปตกลงราคาค่าจ้างเหมาแต่ละขั้นตอนต้องไปตกลงกับเจ้าของเครื่องมือ
และอุปกรณ์เท่านั้น ห้ามมิให้ไปตกลงกับนายหน้าเด็ดขาด
6. งานสวนป่าแจ้งตัดต่ออำเภอท้องที่ โดยแนบเอกสารประกอบ สป.12 พร้อมแผนที่แสดงบริเวณที่จะตัดไม้
จำนวนต้นไม้ที่จะตัด โดยให้แจ้งจำนวนที่จะตัดตามความเหมาะสม และให้สำเนาการแจ้งตัดรายงาน
สอ.จังหวัด ทราบด้วย
7. การตัดไม้ให้ตัดตามแผนการทำไม้ที่กำหนดไว้ หรือได้รับอนุมัติเป็นเฉพาะกรณี โดยให้โค่นล้ม ตัดปลาย
ยาวที่สุด แล้วชักลากมารวมกองไว้ที่ทางตรวจการ หรือ ณ จุดที่รถยนต์เข้าไปลากขนได้ง่าย
8. ให้ลากขนไม้จากริมทางตรวจการมาวางเรียงไว้ที่หมอนไม้ถาวร แล้วจึงทยอยตัดทอน ตามความยาวที่กำหนด
ห้ามทยอยตัดทอนริมทางตรวจการโดยเด็ดขาด ยกเว้นไม้ที่ยาวเกินกว่าจะลากขนมาที่หมอนไม้ถาวรได้
ให้ตัดทอนเพื่อความสะดวกในการลากขนเท่านั้น
9. ให้แต่ละงานสวนป่าจัดหาหมอนไม้ถาวรอย่างน้อย 2-3 หมอน เมื่อลากขนไม้มายังหมอนไม้ถาวรแล้ว
ให้แยกไม้เป็น 2-3 ส่วน (หมอนแรกและหมอนที่ 2 อาจรวมเป็นหมอนเดียวกันได้ ถ้าหากไม่สามารถ
หาหมอนไม้ได้ครบทั้ง 3 หมอน)
- 9.1 หมอนแรก ให้จัดไม้ไว้สำหรับลูกค้าที่ อ.อ.ป. สั่งการจำหน่ายล่วงหน้าหรือจำหน่ายไปต่างประเทศ
เพื่อมิให้เกิดความสับสน
- 9.2 หมอนที่ 2 ให้จัดไม้สำหรับขายให้ลูกค้ารายย่อย หรือลูกค้าประจำรายย่อยหรือจัดตลาดการค้าไม้
- 9.3 หมอนที่ 3 เป็นหมอนไม้สำหรับใช้เก็บไม้ที่ทำออกสำรองล่วงหน้า เนื่องจากมีนโยบายให้ทำไม้ออก
เฉพาะในช่วงฤดูแล้ง พอเข้าสู่ฤดูฝนตั้งแต่เดือนมิถุนายน-กันยายน ของทุกปี จะให้หยุดการทำไม้
เพื่อทำการบำรุงรักษาสวนป่าภายหลังการทำไม้ออกไปแล้ว
10. ไม้ที่งานสวนป่าลากเข้ามาไว้ที่หมอนถาวรและยังมีได้ทำการทยอยตัดทอน จะต้องติดตราตรงหน้าตัดด้าน
โคนท่อนทุกท่อน เพื่อมิให้เกิดปัญหาถ้าหากมีเจ้าหน้าที่ป่าไม้หรือเจ้าหน้าที่ตำรวจป่าไม้มาตรวจสอบ

SS

Stam.k

สมาน

ขั้นตอนการหมายตัดทอน การรายงานเข้าสต็อก และจำหน่ายไม้

1. การหมายตัดทอนเพื่อจำหน่าย ให้หมายตัดทอนตามลักษณะและคุณภาพไม้ โดยให้หมายตัดทอนตามวิธีการต่อไปนี้ โดยเคร่งครัด

(1) ไม้ที่มีขนาดความโตตรงกึ่งกลางท่อนตั้งแต่ 49 ซม. ลงมา ให้หมายตัดทอน ดังนี้

- ความยาวท่อนแรก 5 เมตร
- ถ้าความยาวท่อนแรกไม่ถึง 5 เมตร ให้หมายตัดทอน 4 เมตร
- ถ้าความยาวท่อนแรกถึง 6 เมตร ให้หมายตัดทอน 6 เมตร
- ถ้าความยาวท่อนแรกต่ำกว่า 4 เมตร หรือยาวเกิน 6 เมตร ให้ปล่อยไปตามความยาวที่เป็นอยู่ แต่ต้องไม่เกิน 7 เมตร ถ้าเกินให้หมายตัดทอนเป็น 2 ท่อน

(2) ไม้ที่มีขนาดความโตตรงกึ่งกลางท่อนตั้งแต่ 50 ซม. ขึ้นไป ให้หมายตัดทอน ดังนี้

- ความยาวท่อนแรก 4 เมตร
- ถ้าความยาวท่อนแรกไม่ถึง 4 เมตร ให้หมายตัดทอน 3 เมตร
- ถ้าความยาวท่อนแรกถึง 3 เมตร ให้หมายตัดทอน 2 เมตร
- ถ้าความยาวท่อนแรกถึง 5 เมตร ให้หมายตัดทอนได้ แต่ต้องเป็นไปตามลักษณะไม้ แต่ถ้าเปลว ตรง ต้องหมายตัดทอนท่อนแรก 4 เมตร

(3) ถ้าหากมีผู้ต้องการไม้ยาว 5.50 เมตรขึ้นไป จะต้องรายงานขออนุมัติสำนักภาคเป็นกรณีๆ ไปว่า ผู้ใดขอซื้อและซื้อในราคาเท่าใด

2. เมื่อหมายตัดทอนแล้วให้ตรวจวัดขนาดความโตและตีตรา บันทึกลงสมุดรับไม้ และนำเข้าสต็อกโดยเร็วที่สุด
3. ให้งานสวนป่ารายงานผลการตรวจวัดตีตราไม้ที่นำเข้าสต็อก ตามแบบฟอร์ม 4 โดยมีบัญชีสรุปขนาดไม้ตามตัวอย่างที่ 1 แนบ และบัญชีสรุปผลการทำไม้ ตามแบบฟอร์ม 5
4. การจำหน่ายไม้ทุกครั้งให้จำหน่ายที่หมอนไม้ถาวรเพียงแห่งเดียว ห้ามจำหน่ายริมทางตรวจการเด็ดขาด และไม้ที่จำหน่ายต้องเป็นไม้ที่นำเข้าสต็อกแล้ว
5. ขั้นตอนการจัดจำหน่าย

5.1 เมื่อนำไม้เข้าสต็อกแล้ว ให้งานสวนป่ารายงานการจัดจำหน่าย โดยมีรายละเอียด ดังนี้

5.1.1 ไม้ที่จำหน่ายแบบตลาดกลางค้าไม้ ให้งานสวนป่าทุกสวนดำเนินการจัดตลาดกลางค้าไม้ตามแนวทางการจำหน่ายที่สำนักภาคได้สั่งการไว้แล้วโดยเคร่งครัด ประมาณเดือนละ 1-2 ครั้ง โดยแต่ละกองปริมาตรไม่เกิน 10 ม³

5.1.2 ไม้ที่จำหน่ายรายย่อย ไม่เกิน 20 % ของปริมาณไม้ในสต็อกแต่ละงวด

- (1) ให้แก่ข้าราชการ พนักงาน อ.อ.ป. หน่วยงานของรัฐ และวัด
- (2) ให้ราษฎรในท้องถิ่น เฉพาะในจังหวัดที่สวนตั้งอยู่และมีการจำหน่ายไม้ ยกเว้นจังหวัดที่ไม่มีจำหน่ายไม้สามารถซื้อได้ทั่วไป

.../5.1.3 ไม้ที่ส่งมอบ...

- 5.1.3 ไม้ที่ส่งมอบให้หน่วยงานของ อ.อ.ป.
- (1) ไม้ที่เหลือจากการขายตัดทอนในหมอนไม้ ตามข้อ 1 ที่มีลักษณะคุณภาพดี เปลา ตรง ขนาดความโตตั้งแต่ 60 ซม. ขึ้นไป ความยาวต่ำกว่า 2.00-0.5 เมตร ถ้างานสวนป่า จะจำหน่ายในราคาที่ต่ำกว่าราคาในบัญชีจำหน่ายไม้สีก่อนสวนป่า ให้งานสวนป่าจัดส่งให้โรงเลื่อยในสังกัดเพื่อแปรรูปจำหน่าย
 - (2) งานสวนป่าต้องจัดหาไม้ตามขนาดความโต จำนวน ส่งให้หน่วยงานที่ได้รับอนุมัติ
- 5.1.4 ไม้ที่จัดจำหน่ายให้กรมราชทัณฑ์ และสหกรณ์อื่น ๆ
- 5.1.5 ไม้ที่จัดจำหน่ายตามที่ อ.อ.ป. สั่งการจำหน่าย หรือจำหน่ายไปต่างประเทศ
- 5.1.6 ไม้ที่ค้างสต็อกเกินกว่า 6 เดือน ให้งานสวนป่ารวบรวมจัดกอง กองละไม่เกิน 15 ลบ.ม. รายงานสำนักงานภาคเพื่อขอประกาศประมูลทั่วไป โดยสำนักงานภาคแต่งตั้งกรรมการ 3 คน ออกไปกำหนดราคาขั้นต่ำ และให้สำนักงานภาคเป็นผู้พิจารณาอนุมัติราคาให้จำหน่าย
- 5.2 การดำเนินการจัดจำหน่ายและส่งมอบไม้ตามข้อ 5.1 ให้ปฏิบัติตามพระราชบัญญัติสวนป่า พ.ศ. 2535
ระเบียบกรมป่าไม้ และระเบียบที่ อ.อ.ป. กำหนดไว้โดยเคร่งครัด
6. เมื่องานสวนป่าจำหน่ายไม้ให้แก่ผู้ซื้อแล้ว ให้มอบไม้ตามจำนวนให้แก่ผู้ซื้อพร้อมเอกสารตามข้อ 5.2 คือ หนังสือแสดงบัญชีรายการไม้ที่ได้มาจากการทำสวนป่า (สป.15) ที่ลงรายละเอียดครบถ้วน สำเนาหนังสือรับรองการแจ้งตัด (สป.13) และบัญชีแสดงรายการไม้และบัญชีสรุปรายการขายไม้ทั้งหมด ดังตัวอย่างที่ 2
อนึ่ง ในการจำหน่ายไม้ ให้พนักงานผู้ส่งมอบเซ็นชื่อส่งมอบไม้พร้อมกับให้ผู้ซื้อ หรือผู้รับโอนเซ็นชื่อรับมอบไม้ในตอนท้ายบัญชีแสดงรายการไม้ โดยไม่ต้องทำบันทึกส่งมอบ-รับมอบไม้ อีก ดังตัวอย่างที่ 3
7. ให้งานสวนป่าส่งเงินค่าจำหน่ายไม้ให้ สอ.จังหวัด อย่างน้อยสัปดาห์ละ 1 ครั้ง ตามแบบฟอร์ม 6
- 7.1 กรณีจำหน่ายไม้แบบตลาดกลางค้าไม้ ให้แนบบแบบฟอร์ม 7 และ 7.1 รายงานด้วย
 - 7.2 กรณีจำหน่ายให้ข้าราชการและราษฎรในท้องถิ่นที่ขอซื้อ ให้แนบบแบบฟอร์ม 8 และ 8.1 รายงานด้วย
 - 7.3 กรณีจำหน่ายไม้ให้แก่กรมราชทัณฑ์และสหกรณ์อื่น ๆ ให้แนบหนังสือขอซื้อและเอกสารอื่น ๆ ที่เกี่ยวข้อง
ขออนุญาตด้วย
- การรายงานตามข้อ 7.1 - 7.3 ให้รายงานพร้อมบัญชีไม้ที่มีลายเซ็นผู้ส่งมอบ-รับมอบไม้ บัญชีสรุปรายการขายไม้ ตามตัวอย่างที่ 2 และสำเนาหนังสือแสดงบัญชีรายการไม้ที่ได้มาจากการทำสวนป่า (สป.15) ด้วย
- หมายเหตุ ให้ผู้จัดการสำนักงานจังหวัดตรวจสอบและเร่งรัดให้งานสวนป่าในสังกัดส่งเงินค่าจำหน่ายไม้ตามกำหนดเวลาอย่างเคร่งครัด หากมีปัญหางานสวนป่าใดค้างเงินจำหน่ายไม้ ผู้จัดการสำนักงานจังหวัดต้องรับผิดชอบเงินค่าจำหน่ายไม้ดังกล่าว ร่วมกับงานสวนป่า
- 8 ให้งานสวนป่าออกใบเสร็จรับเงินให้ลูกค้าแต่ละรายตามจำนวนไม้ที่ขอซื้อ โดยให้พนักงานบัญชีประจำสวนป่าเป็นผู้ออกใบเสร็จรับเงิน แล้วรายงานให้ สอ.จังหวัดทราบ พร้อมเอกสารที่เกี่ยวข้อง
- 9 สอ.จังหวัด รายงานการจำหน่ายไม้ให้สำนักฯ ทราบ พร้อมเอกสารตามข้อ 7 (ยกเว้นบัญชีไม้) สำเนาใบเสร็จรับเงิน/ใบกำกับภาษี และสำเนาใบฝากเงินเข้าบัญชีธนาคาร
- 10 งานสวนป่ารายงานการออกหนังสือ สป.15 ตามลำดับ เล่มที่ เลขที่ และวันที่ ให้ สอ.จังหวัด ทราบทุกเดือน ภายในวันที่ 10 ของเดือนถัดไป ตามบันทึกในแบบฟอร์ม 9 และ 9.1
- 11 หากมีการยกเลิกหนังสือ สป.15 ฉบับใดฉบับหนึ่ง งานสวนต้องรายงานให้ สอ.จังหวัด ทราบ พร้อมกับหมายเหตุไว้ในข้อ 10 ด้วย และต้องเก็บติดเล่มไว้ทั้ง 3 ท่อน

- 12 ให้สำนักงานจังหวัดตรวจสอบรายงานการออกหนังสือ สป.15 ตามข้อ 11 และเอกสารประกอบรายงานบันทึกส่งเงินค่าจำหน่ายไม้ตามข้อ 7 ว่าตรงกันหรือไม่
- 13 ถ้าผู้ซื้อต้องการให้งานสวนป่าไร่รดของสวนยกไม้ขึ้นรถ และหรือไร่รดยนต์ของสวนป่าคนไม่ไปส่งให้ ต้องรายงานขออนุมัติผู้จัดการ สอ.จังหวัดทุกรายการและทุกครั้ง ตามแบบฟอร์ม 10 (ขออนุมัติย้อนหลังได้) พร้อมกับนำเงินค่ารับจ้างส่งเป็นรายได้เบ็ดเตล็ดของงานสวนป่าด้วย
 - 13.1 ค่าจ้างยกไม้ขึ้นรถ ลบ.ม.ละ 150.-บาท
 - 13.2 ค่าจ้างขนส่งไม้ให้แก่ผู้ซื้อให้คิดระยะทางไปกลับโดยการเหมาเป็นเที่ยวในอัตรา ลบ.ม.ละ 6.- บาท โดยโดยคำนวณจากค่าใช้จ่ายที่เกิดขึ้น อาทิเช่น ค่าน้ำมันเชื้อเพลิง ค่าเบี้ยเลี้ยง ค่าสึกหรอ บวกกำไร ไม่ต่ำกว่า 30%
 - 13.3 การส่งเงินค่ารับจ้างยกไม้และขนส่งไม้ ให้งานสวนป่าส่งเงินพร้อมกับค่าจำหน่ายไม้เป็นงวด ๆ



ขั้นตอนการเบิกจ่ายเงินค่าจ้างทำไม้

1. การจ้างเหมาเอกชน สามารถดำเนินการได้เฉพาะในขั้นตอน การโค่นล้มไม้ การชักลากถอนตอถึงริมทางตรวจการ การลากขนถึงหมอนไม้ถาวร มีขั้นตอนการเบิกจ่าย ดังนี้

1.1 การโค่นล้มไม้

- 1.1.1 จ่ายเงินค่าจ้างตามผลงานตามอัตราต่อตัน หรือ ลบ.ม. ในรูปคณะกรรมการโดยให้งานสวนป่าตรวจสอบผลงานเป็นจำนวนตันหรือ ลบ.ม. ตามรายงานผลการตรวจวัดตีตราไม้แต่ละงวดตามแบบฟอร์ม 4 (และทำบันทึกขออนุมัติจ่ายเงิน ตามแบบฟอร์ม 11)
- 1.1.2 ให้ผู้รับจ้างทำไม้เซ็นชื่อในใบจ่ายเงินค่าจ้างเหมา ตามแบบฟอร์ม 11.1 โดยมีรายละเอียดตาม 1.1.1 ประกอบทุกครั้ง

1.2 การชักลากถอนตอถึงริมทางตรวจการ

- 1.2.1 จ่ายเงินค่าจ้างตามผลงานตามอัตราต่อตัน หรือ ลบ.ม. ในรูปคณะกรรมการโดยให้งานสวนป่าตรวจสอบผลงานเป็นจำนวนตันหรือ ลบ.ม. ตามรายงานผลการตรวจวัดตีตราไม้แต่ละงวดตามแบบฟอร์ม 4 และทำบันทึกขออนุมัติจ่ายเงิน ตามแบบฟอร์ม 11
- 1.2.2 ให้ผู้รับจ้างทำไม้เซ็นชื่อในใบจ่ายเงินค่าจ้างเหมา ตามแบบฟอร์ม 11.1 โดยมีรายละเอียดตาม 1.2.1 ประกอบทุกครั้ง

1.3 การลากขนด้วยรถยนต์ถึงหมอนไม้ถาวร

- 1.3.1 จ่ายเงินค่าจ้างตามผลงานตามอัตราต่อตันหรือ ลบ.ม. ในรูปคณะกรรมการโดยให้งานสวนป่าตรวจสอบผลงานเป็นจำนวนตันหรือ ลบ.ม. ตามรายงานผลการตรวจวัดตีตราไม้แต่ละงวดตามแบบฟอร์ม 4 และทำบันทึกขออนุมัติจ่ายเงิน ตามแบบฟอร์ม 11
- 1.3.2 ให้ผู้รับจ้างทำไม้เซ็นชื่อในใบจ่ายเงินค่าจ้างเหมา ตามแบบฟอร์ม 11.1 โดยมีรายละเอียดตาม 1.3.1 ประกอบทุกครั้ง

หมายเหตุ ในการเบิกจ่ายเงินแต่ละครั้งในแต่ละขั้นตอน ให้แนบแบบฟอร์ม 5 และ ตัวอย่างที่ 1 ด้วย

2. การหมายตัดทอนและการตรวจวัดตีตรา ให้งานสวนป่าจ้างเหมาแรงงานรายวัน ห้ามจ้างเอกชนดำเนินการโดยเด็ดขาด ทั้งนี้ ให้งานสวนป่ากำหนดให้ผู้ช่วยหรือพนักงานคนใดคนหนึ่งรับผิดชอบ

3. การเฝ้ารักษาไม้ให้หมอนถาวร ให้จ้างเหมาแรงงานรายวัน

4. การจ้างเหมาแรงงานรายวัน งานสวนป่าสามารถจ้างโดยตั้งประมาณการจ้างได้ทุกขั้นตอนของการทำไม้ เช่น การโค่นล้ม การจัดไม้รวมกอง มัดไม้ให้ข้าง ท้ายรถแทรกเตอร์ ท้ายรถจอบหนั ง หมายตัดทอน ตรวจวัดตีตรา จัดทำบัญชี ควบคุมการทำไม้ แบกขนเรียงกอง ฯลฯ ทั้งนี้ งานสวนป่าจะต้องควบคุมค่าใช้จ่ายไม่ให้เกินอัตราค่าจ้างที่ อ.อ.ป. อนุมัติในแต่ละขั้นตอน และให้ดำเนินการตามแบบฟอร์มของ อ.อ.ป. ในการจัดทำทะเบียนจ่ายเงินค่าจ้างแต่ละกิจกรรมตามขั้นตอนทำไม้ มีผลงานเป็นจำนวนตันหรือ ลบ.ม. โดยให้ปฏิบัติ ดังนี้

- 4.1 ให้งานสวนป่าตรวจสอบจำนวนคนงานที่มารับจ้าง
 - 4.2 ตรวจสอบจำนวนวันมาทำงานของผู้รับจ้าง
 - 4.3 คิดค่าจ้างตามอัตราจ้างแรงงานของผู้รับจ้าง
 - 4.4 จ่ายเงินค่าจ้างแรงงานในรูปคณะกรรมการตามระเบียบและแบบฟอร์มของ อ.อ.ป.
- 5 ให้งานสวนป่าสรุปรายงานผลการปฏิบัติงานประจำเดือนตามแบบ สป.1-2 ตามตัวอย่างที่ 4
-



ขั้นตอนการส่งมอบไม้

1. เอกชนทั่วไปที่งานสวนป่าจำหน่ายแบบตลาดกลางค้าไม้
 - 1.1 เมื่อเอกชนรายใดซื้อไม้ได้จะขอรับไม้ทันทีหรือจะขอรับไม้ภายหลังก็ได้
 - 1.2 ให้งานสวนป่าส่งมอบไม้ให้โดยการทำบันทึกการส่งมอบ-รับมอบไม้ ตามตัวอย่าง 3
 - 1.3 ให้งานสวนป่าจัดทำบัญชีสรุปรายงานการขายไม้ทั้งหมด บัญชีสรุปขนาดไม้และมูลค่าไม้บันทึก รับมอบ-ส่งมอบไม้ และเอกสารที่เกี่ยวข้องส่ง สอ.จังหวัด และสำนักฯ ภาคอย่างละ 1 ชุดภายใน 7 วันหลังจากจำหน่ายไม้ในแต่ละงวด
 - 1.4 ให้ สอ.จังหวัด ตรวจสอบและเร่งรัดให้งานสวนป่าส่งรายได้จากการจำหน่ายไม้ตามที่กำหนด
 - 1.5 ให้ผู้รับผิดชอบของสำนักฯ ภาค ตรวจสอบและส่งเอกสารที่เกี่ยวข้องกับการเงิน ส่งให้ส่วนบัญชี การเงินสำนักฯ ภาค เพื่อดำเนินการต่อไป
2. ไม้ที่จำหน่ายรายย่อยให้แก่ข้าราชการ หน่วยงานของรัฐ พนักงาน อ.อ.ป. วัด และราษฎรในท้องถิ่น
 - 2.1 ให้ผู้ซื้อทำบันทึกขอซื้อว่าจะซื้อไม้จากสวนป่าใด ขนาดและจำนวนเท่าใด จะซื้อไปเพื่อดำเนินการ อะไร ผ่านงานสวนป่าหรือ สอ.จังหวัด ตามแบบฟอร์ม 8.1
 - 2.2 ให้ สอ.จังหวัด ตรวจสอบและรายงานขออนุมัติสำนักฯภาค เมื่อได้รับอนุมัติจากสำนักฯ ภาคแล้ว ให้ส่งบันทึกดังกล่าวให้งานสวนป่าดำเนินการ
 - 2.3 ให้งานสวนป่าจัดไม้จำหน่ายให้ในราคาที่สูงกว่าราคาในตารางที่กำหนดไม่ต่ำกว่า 10 % สำหรับ ไม้ขนาดโตต่ำกว่า 60 ซม. ลงมา และราคาไม่ต่ำกว่า 20 % สำหรับไม้ขนาดโตตั้งแต่ 60 ซม. ขึ้นไป
 - 2.4 จำนวนไม้ที่งานสวนป่าจำหน่ายให้แก่ข้าราชการ หรือพนักงาน อ.อ.ป ให้จำหน่ายได้ไม่เกิน คนละ 75 ลบ.ม. ยกเว้นหน่วยงานของรัฐ วัด หรือราษฎรในท้องถิ่น
 - 2.5 การส่งมอบไม้ ให้ทำบันทึกส่งมอบ-รับมอบไม้ ตามตัวอย่าง 3
 - 2.6 ให้สำเนาบันทึกขอซื้อ บัญชีไม้ บัญชีสรุปรายการขายไม้ทั้งหมด บันทึกรับมอบ-ส่งมอบไม้ และเอกสารต่าง ๆ ที่เกี่ยวข้องส่งให้ สอ.จังหวัดและสำนักฯ ภาค อย่างละ 1 ชุด
 - 2.7 ให้ สอ.จังหวัดสรุปรายละเอียด ตามแบบฟอร์ม 12 เป็นรายสวนป่าว่า มีข้าราชการ หรือพนักงาน อ.อ.ป. คนใดซื้อไม้ ส่งไปให้งานสวนป่ารับทราบเพื่อมิให้จำหน่ายไม้เกินกว่า 75 ลบ.ม. ต่อคน
3. ไม้ที่ส่งมอบให้หน่วยงานของ อ.อ.ป.
 - 3.1 หน่วยงานในสังกัดสำนักฯ เช่น งานสวนป่า โรงเลื่อย สอ.จังหวัด หรือ สหกรณ์สวนป่าที่ต้องการ ใช้ไม้ในกิจการใด ให้ดำเนินการ ดังนี้
 - (1) ให้ทำบันทึกเสนอขออนุมัติสำนักฯว่าจะนำไม้ไปใช้ดำเนินการอะไร จากสวนป่าแห่งใด โดยให้ระบุขนาดและจำนวนไม้ (ลบ.ม.) ให้ชัดเจนผ่านเจ้าหน้าที่ไปตามลำดับ
 - (2) เมื่อได้รับอนุมัติจากสำนักฯ หรือได้รับบันทึกสั่งการจากสำนักฯ แล้ว ให้ส่งสำเนาบันทึก อนุมัติหรือบันทึกสั่งการให้งานสวนป่าทราบและดำเนินการ

- (3) ให้ติดต่อประสานงานกับงานสวนป่าโดยตรงว่า จะให้รถยนต์จากหน่วยงานใดลากขน และให้บันทึกขออนุมัติสำนักฯ ด้วย
- (4) การส่งมอบ-รับมอบไม้ ให้ทำบันทึก ตามแบบฟอร์ม 13
- (5) งานสวนป่ารายงานการส่งมอบไม้ให้ สอ.จังหวัด ตามแบบฟอร์ม 14 พร้อมเอกสารที่เกี่ยวข้องภายใน 5 วันหลังส่งมอบไม้ และให้ สอ.จังหวัด รายงานสำนักฯ ทราบ
- (6) เอกสารประกอบรายงาน ให้สำเนาบันทึกสั่งการหรือบันทึกอนุมัติของสำนักฯ บัญชีไม้ บัญชีสรุปรายการขายไม้ทั้งหมด บัญชีสรุปรายขนาดไม้และมูลค่าไม้ ตามตัวอย่างที่ 1 และ 2 และบันทึกรับมอบ-ส่งมอบไม้ อย่างละ 1 ชุด
- (7) ผู้รับผิดชอบของสำนักฯ สำเนารายละเอียดตามข้อ (6) ส่งให้ส่วนบัญชีการเงินทราบ และดำเนินการต่อไป

3.2 หน่วยงานต่างสังกัดของสำนักฯ เช่น สำนักงานอุตสาหกรรม มีขั้นตอนดำเนินการดังนี้

- (1) เมื่องานสวนป่าได้รับคำสั่งจากสำนักฯ ให้จัดหาและส่งไม้ตามขนาดและจำนวนปริมาตรที่แต่ละหน่วยงานต้องการ
- (2) การส่งมอบไม้ให้ทำบันทึกส่งมอบ-รับมอบไม้ ตามแบบฟอร์ม 13
- (3) งานสวนป่ารายงานการส่งมอบไม้ให้ สอ.จังหวัด ตามแบบฟอร์ม 14 พร้อมเอกสารที่เกี่ยวข้องภายใน 5 วันหลังส่งมอบไม้ และให้ สอ.จังหวัด รายงานสำนักฯ ทราบ
- (4) เอกสารประกอบรายงาน ให้แนบสำเนาบันทึกสั่งการของสำนักฯ (ถ้ามี) บัญชีไม้ บัญชีสรุปรายขนาดไม้และมูลค่าไม้ ตามตัวอย่าง 1 และ 2 และบันทึกการส่งมอบ-รับมอบไม้ สวนป่า อย่างละ 1 ชุด
- (5) ผู้รับผิดชอบทำบันทึกในนามสำนักฯ แจ้งให้หน่วยงานที่รับมอบไม้จากสวนป่า ตอบยืนยันการรับมอบไม้ให้ทราบโดยด่วน
- (6) เมื่อหน่วยงานปลายทางตอบยืนยันการรับมอบไม้แล้ว ให้ผู้รับผิดชอบของสำนักฯ สำเนาบันทึกตอบยืนยันการรับมอบไม้ของหน่วยงานนั้น พร้อมรายละเอียดให้ส่วนบัญชีการเงินทราบและดำเนินการ
- (7) ให้ส่วนบัญชีการเงินแจ้งโอนสินค้าในราคาทุนไปให้หน่วยงานที่รับมอบไม้และทำการตัดสต็อก

4. ไม้ที่จัดจำหน่ายให้กรมราชทัณฑ์ และสหกรณ์อื่น ๆ

4.1 การจำหน่ายให้กรมราชทัณฑ์ ตามข้อตกลงที่ทำขึ้นระหว่าง อ.อ.ป. กับกรมราชทัณฑ์ ให้ดำเนินการดังนี้

- (1) เมื่องานสวนป่า หรือ สอ.จังหวัด ได้รับคำขอซื้อจากเรือนจำ/กรมราชทัณฑ์ ให้งานสวนป่า จัดไม้ตามขนาดและปริมาตร พร้อมราคาขาย แล้วรายงานให้ สอ.จังหวัด ทราบ
- (2) สอ.จังหวัด แจ้งให้เรือนจำ/กรมราชทัณฑ์ ทราบและจัดทำบันทึกข้อตกลง ตามที่ อ.อ.ป. หรือสำนักงานภาคกำหนด

- (3) งานสวนป่าส่งมอบไม้ให้กับเรือนจำ/กรมราชทัณฑ์ และทำบันทึกการส่งมอบ-รับมอบไม้ตามแบบฟอร์ม 13
- (4) งานสวนป่ารายงานให้ สอ.จังหวัด ทราบ ตามแบบฟอร์ม 14 พร้อมแนบรายละเอียดบันทึกการส่งมอบ-รับมอบไม้ สำเนา สป.15 บัญชีสรุปรายการไม้ ภายใน 5 วันหลังส่งมอบไม้
- (5) ให้ สอ.จังหวัด ตรวจสอบและสรุปรายงานสำนักฯ พร้อมเอกสารที่เกี่ยวข้องเพื่อให้ผู้รับผิดชอบของสำนักฯ ส่งเอกสารที่เกี่ยวข้องกับการเงินให้ส่วนบัญชีการเงินเพื่อดำเนินการต่อไป

4.2 การจำหน่ายไม้ให้สหกรณ์อื่น ๆ ตามข้อตกลง

- (1) เมื่องานสวนป่า หรือ สอ.จังหวัด ได้รับคำขอซื้อจากสหกรณ์ต่างๆ ให้งานสวนป่าจัดไม้ตามขนาดและปริมาตร พร้อมราคาตามที่ได้ตกลงกันไว้แล้ว รายงานให้ สอ.จังหวัดทราบ
- (2) งานสวนป่าส่งมอบไม้และทำบันทึกการส่งมอบ-รับมอบ ตามแบบฟอร์ม 13
- (3) งานสวนป่ารายงานให้ สอ.จังหวัด ทราบ ตามแบบฟอร์ม 14 พร้อมแนบรายละเอียดบันทึกการส่งมอบ-รับมอบไม้ สำเนา สป.15 และบัญชีสรุปรายการไม้และเอกสารอื่นๆ ที่เกี่ยวข้อง ภายใน 5 วันหลังส่งมอบไม้
- (4) ให้สอ.จังหวัด ตรวจสอบและสรุปรายงานสำนักฯ พร้อมเอกสารที่เกี่ยวข้องเพื่อให้ผู้รับผิดชอบของสำนักฯ ส่งเอกสารที่เกี่ยวข้องกับการเงินให้ส่วนบัญชีการเงินเพื่อดำเนินการต่อไป

5. ไม้ที่จัดจำหน่ายตามที่ อ.อ.ป. สั่งการหรือจำหน่ายไปต่างประเทศ

- 5.1 เมื่อสำนักฯ ได้รับบันทึกสั่งการจาก อ.อ.ป. ให้สั่งการให้งานสวนป่า ผ่าน สอ.จังหวัด จัดหาไม้ตามขนาดและจำนวนที่ต้องการ
- 6.2 งานสวนป่าจัดทำบัญชี พร้อมราคาจำหน่ายและราคารวมทั้งหมดตามแบบฟอร์มที่สำนักฯ กำหนดเป็นกรณี ๆ ไป ส่งให้ สอ.จังหวัดเพื่อตรวจสอบว่าถูกต้องหรือไม่
- 6.3 ให้ สอ.จังหวัดสรุปรายงานสำนักฯ ว่า สวนป่าใดมีไม้ขนาด จำนวน และราคาเท่าใด เพื่อพิจารณา รายงาน อ.อ.ป.
- 6.4 ให้สำนักฯ สั่งการให้งานสวนป่าทำการมอบไม้ตามแบบฟอร์มการส่งมอบ-รับมอบไม้ ที่สำนักฯ กำหนดเป็นกรณี ๆ ไป และสำเนาให้ สอ.จังหวัดทราบด้วยเพื่อออกไปตรวจสอบความถูกต้อง
- 6.5 เมื่องานสวนป่าส่งมอบไม้ให้แก่ผู้ซื้อหรือผู้รับมอบอำนาจ (ต้องมีใบรับมอบอำนาจจากผู้ซื้อมาประกอบการรับมอบไม้) ตามแบบฟอร์มในข้อ 5.4 แล้วให้สรุปรายงานสำนักฯ ผ่าน สอ.จังหวัด พร้อมเอกสารทุกอย่างที่เกี่ยวข้อง
- 5.6 เมื่อสำนักฯ ได้รับเอกสารตามข้อ 5.5 แล้ว ให้ทำการตรวจสอบและสรุปรายงาน อ.อ.ป. พร้อมเอกสารทุกอย่างที่เกี่ยวข้อง เพื่อ อ.อ.ป. จะได้เรียกเก็บเงินจากผู้ซื้อต่อไป